



**东方汇理银行（中国）有限公司**  
**2017 年年报**

# 目录

|     |              |
|-----|--------------|
| 1   | 本行简介         |
| 2   | 集团及母行介绍      |
| 4   | 年度事迹         |
| 7   | 管理层报告        |
| 13  | 风险管理         |
| 20  | 公司信息         |
| 21  | 年度重要事项       |
| 22  | 董事、监事和高级管理人员 |
| 29  | 公司治理         |
| 35  | 独立审计师报告      |
| 40  | 财务报表         |
| 142 | 组织构架图        |
| 143 | 国内经营机构       |
| 144 | 定义           |

## 本行简介

东方汇理银行（中国）有限公司于 2009 年 7 月 1 日成为本地注册法人银行，并于 2009 年 8 月 3 日正式对外营业。总部位于上海的东方汇理银行（中国）有限公司为法国东方汇理银行股份有限公司之全资附属子公司。

法国东方汇理银行早于 1898 年即在中国建立分行，其时被称为“东方汇理银行”，至今已有超过百年的历史，是在华历史最为悠久的外资银行之一。法国东方汇理银行也是首批获得人民币业务许可的外资银行之一。

目前，东方汇理（中国）已分别在北京、上海、天津、厦门和广州设立了 5 间分行，有 154 名员工为 300 多家企业客户提供专业金融服务。

法国东方汇理银行和东方汇理（中国）致力于为客户提供全面的产品和服务，包括资本市场、投资银行、结构融资和企业银行业务。



## 集团及母行介绍

### 集团

法国农业信贷集团，一级资本排名世界第十三，资产总额排名世界第十一（《银行家》—2017年7月）。作为法国经济的主要金融合作伙伴，同时作为欧洲最大的金融集团之一，法国农业信贷集团为其客户在法国和世界各地的计划和项目提供全方位的专业服务，包括个人银行业务、保险、房地产、支付系统、资产管理、租赁保理、消费金融、企业和投资银行业务。

法国农业信贷集团2017年业绩表现：

| 2017 财政年度 | 欧元      |
|-----------|---------|
| 股东权益集团股份  | 1023 亿  |
| 净收入集团股份   | 65.36 亿 |

各主要信用评级机构授予法国农业信贷集团如下优良评级：

| 信用评级   | 标准普尔                | 穆迪                        | 惠誉国际           | DBRS                        |
|--------|---------------------|---------------------------|----------------|-----------------------------|
| 长期评级   | A                   | A1                        | A+             | AA (低)                      |
| 展望     | 积极                  | 稳定                        | 稳定             | 稳定                          |
| 短期评级   | A-1                 | P-1                       | F1             | R-1 (中)                     |
| 最新评级日期 | 10/2017             | 07/2016                   | 12/2017        | 09/2017                     |
| 评级变动   | 展望由稳定变为积极；长期/短期评级不变 | 长期评级上升；展望由积极转为稳定；短期贷款评级不变 | 长期/短期评级不变；展望不变 | 长期评级上调一级；展望由积极转为稳定；短期贷款评级不变 |

## 母行

法国东方汇理银行股份有限公司为本行之母行，是法国农业信贷集团企业及投资银行业务之支柱。法国东方汇理银行为其客户在资本市场、投资银行、结构融资和企业银行业务等方面提供全面的产品和服务。

法国东方汇理银行由以下三个业务条线组成：

### 融资业务

- 结构融资
- 商业银行

### 资本市场及投资银行

- 环球金融市场部
- 资金交易
- 投资银行

### 财富管理

### 法国东方汇理银行股份有限公司联系方式

总部： 12, Place des Etats-Unis  
CS20052 – 92547 Montrouge Cedex, France

网址： <http://www.ca-cib.com>

公司的有限责任资本： 7,851,636,342 欧元

公司注册号： 304 187 701

# 年度事迹

## 1. 奖项

- 东方汇理银行（中国）有限公司被中国外汇交易中心和国家外汇管理局授予 2017 年度最佳竞价交易会员奖。在竞价交易过程中，中国外汇交易中心作为共同对手方，提供中央清算服务。该奖项是对东方汇理银行（中国）有限公司在中国境内外资银行中，作为活跃外汇做市商的高度认可。
- 东方汇理银行（中国）有限公司上海分行在国家外汇管理局上海市分局关于 2017 年度上海地区银行执行外汇管理规定情况考核中荣获 A 级。
- 东方汇理银行（中国）有限公司在中国人民银行上海分行关于 2017 年度上海市企业信用信息基础数据库工作考评中荣获 A 级。



## 2. 业务

- 东方汇理银行（中国）有限公司是银团贷款领域最活跃的外资银行之一。例如，2017年12月，由广州汽车集团股份有限公司和东方汇理个人金融股份有限公司两方股东按照50:50的股占合资组建的广汽汇理汽车金融有限公司委托东方汇理银行（中国）有限公司担任牵头安排行及簿记行，为其安排一笔总金额为人民币21.5亿元、期限为3年的银团贷款。此贷款用于借款人的日常流动资金和其他一般性公司需求。这是东方汇理银行（中国）有限公司自从2014年以来为广汽汇理汽车金融有限公司牵头安排行的第二笔银团贷款。
- 2017年12月，东方汇理银行（中国）有限公司担任广汽汇理汽车金融有限公司40亿人民币汽车贷款资产证券化的财务顾问。这是东方汇理银行（中国）有限公司首次担任国内人民币资产证券化业务财务顾问，是本行在中国成功开拓资产证券化业务的重要体现。
- 作为全球主要大宗商品银行之一，东方汇理银行（中国）有限公司已成功地把其拥有的大宗商品融资方面的专业知识介绍给本地客户，并且不断在中国市场扩展其全球大宗商品融资服务。例如，在2017年，本行为中国最大的民营阴极铜生产商之一祥光铜业成功地安排了一笔双边3亿人民币24个月期的流动资金贷款，用于阴极铜生产前采购原材料。此贷款采用了传统的商品预先融资结构，即嵌入了以一家全球知名大宗商品贸易商作为承销商的阴极铜承购合同之结构，并且以此结构作为此贷款的还款保证。这笔贷款是本行在中国铜行业安排的第一笔结构性贷款，它成功扩大了本行作为全球主要大宗商品银行在中国本地银行市场的知名度。
- 此外，东方汇理银行（中国）有限公司也继续始终如一地支持跨国企业客户在中国的活动。2017年本行和北欧客户完成了许多新交易。斯道拉恩索，一家总部位于芬兰的造纸企业，和本行保持长时间的合作关系，选择了本行为其位于广西的浆纸公司的流动资金贷款提供再融资。这家浆纸公司是斯道拉恩索在国际上投资的一个项目，目前工厂正处于增产期。本行提供的再融资使得该公司的流动资金融资得以增加。另一个例子是维美德，一家总部同样位于芬兰的造纸机械制造企业。维美德需要其在中国的子公司也能和总部一样享有开立银行保函的授信额度。本行为这几家子公司设立了本地额度以满足它们在国内的保函开立需求。

### 3. 企业社会责任

- 东方汇理（中国）参与“上海根与芽百万植树计划”，在内蒙古捐赠种植了 4,000 棵松树以期努力抵消本行办公业务活动所造成的二氧化碳排放污染。自 2011 年以来，本行共计在该计划中捐赠树木 21,000 棵。
- 东方汇理（中国）在苏州市金庭镇赞助了苏州地区的第一家“儿童快乐家园”。在我行的赞助下，一个装备有电脑、电视、图书、音乐器材、运动器材和玩具的快乐家园设立起来供儿童使用和家庭沟通

# 管理层报告

## 业务回顾

法国东方汇理银行股份有限公司在提供咨询和安排重大项目方面有着丰富的经验。作为中国最活跃的外资企业银行机构之一，法国东方汇理银行股份有限公司和中国的银行有着密切的联系。

法国东方汇理银行股份有限公司率先在中国开展了大量的结构融资和银团贷款，也是获得许可经营中国货币（人民币）业务的首批外资银行之一。

东方汇理银行（中国）有限公司充分利用本地和全球专业知识以及协同网络，为客户在中国及海外的投资提供咨询和融资：

### 企业银行

- 特别侧重中国企业和金融机构以及跨国公司。
- 东方汇理银行（中国）有限公司为法国农业信贷集团（例如其旗下在不同地区的银行，如东方汇理银行，LCL, Cariparma, Bankoa 等）的客户提供账户服务和融资服务。本行和这些集团内部银行合作，共同支持他们的客户在中国的发展。
- 结合国际银行和当地银行的优势，以双边和/或银团贷款形式提供短期和中期人民币和/或外币融资，担保、信用证、存款以及现金管理服务（包括电子银行业务）和跨境人民币服务。

### 资本市场

- 上海交易室。
- 客户是企业 and 金融机构。
- 全系列对冲产品（外汇、利率衍生工具、货币市场）和投资产品。

### 结构融资

- 在结构和项目融资方面拥有丰富的专业知识：自然资源、基础设施和电力。
- 普通及结构性国际贸易融资：保函、信用证、应收账款贴现、福费廷。
- 进口和出口交易的出口融资。
- 大宗商品融资：在国际贸易公司中占据领先地位。
- 资产融资：基于资产和现金流的融资的强劲实力和结构能力（航空及航运）。

## 银团贷款市场

法国东方汇理银行在过去几年中一直是中国最活跃的人民币银团贷款安排和分销的外资银行之一。

## 人力资源

### 员工信息

截止到 2017 年底，本行共有 154 名员工。员工年龄和教育背景结构如下：

| 种类   | 范围        | 员工人数 | 比例% |
|------|-----------|------|-----|
| 年龄   | 30 岁以下    | 43   | 28% |
|      | 31 至 40 岁 | 66   | 43% |
|      | 41 至 50 岁 | 31   | 20% |
|      | 51 岁以上    | 14   | 9%  |
| 教育背景 | 硕士及以上     | 65   | 42% |
|      | 本科        | 67   | 44% |
|      | 其它        | 22   | 14% |

按性别划分的管理层等级结构如下：

| 职位等级     | 男性  | 女性  |
|----------|-----|-----|
| 经理及以上    | 16% | 14% |
| 部门主管一副经理 | 10% | 27% |
| 主管以下     | 12% | 21% |

### 流动性

作为大型国际集团的一员，我们鼓励员工在不同城市和国家之间的流动。这已成为本行激励和保留员工的最好方式之一，为员工提供了良好的职业发展机会。

### 培训

本行高度重视人力资源开发和培训，在 2017 年我们提供了 4,000 多个小时的各种课题的培训，包括银行产品知识、信息技术、语言、合规、风险控制和软技能等。

## 薪酬管理

本行薪酬和提名委员会经董事会授权，是东方汇理银行(中国)有限公司定义并制定本行董事、高级管理人员和所有分行员工的薪酬政策和计划的最高管理机构。薪酬和提名委员会的成员组成和主要的职责及授权详情请参考公司治理(本年报29页)。

本行的薪酬政策旨在确保对工资予以严格管理的同时，与市场及环境相比给予公司员工具有竞争力的薪酬。本政策采取个性化的薪酬原则，将员工所执行职能的水平和特点、以及员工的经验和技能都考虑在内，在确保组织中具有同等权重的职能遵循内部公平原则的同时，与我们的竞争对手相比仍然具有竞争力。

我们的薪酬由固定薪酬和可变薪酬及其他福利构成。

固定薪酬代表了员工所处岗位的薪酬。固定薪酬的水平取决于该岗位的性质及其在组织内的重要性、责任范围、经验水平和个人职位固有的使命。

可变薪酬与银行绩效和个人绩效挂钩，根据可衡量的定量和定性标准，精确到每项职能，针对每个员工个人目标设定。本行实施定量和定性标准相分离。可变薪酬考虑到银行的风险状况和所有费用包括风险成本，流动性和资本成本。它还考虑到员工对风险控制的重视程度，合规问题和案件防控。

本行对包括“高级管理层”和“风险承担者”的部分员工，实施递延薪酬。至少40%到60%的可变薪酬在符合绩效条件的前提下被延迟几年发放。

## 企业社会责任

2017 年，秉承强烈的企业社会责任感，集团致力于为实体经济提供融资服务，大力支持旨在持续振兴区域的重大项目，落实了新的行业政策，对所融资项目可能造成的社会和环境的影响进行审慎评估。这些企业社会责任新政策规定了对相关行业交易敏感部分的特定分析和潜在排除标准。

从 2011 年开始，本行每年通过“上海根与芽青少年活动中心”向内蒙古地区捐赠并种植了共 21,000 棵树，以努力抵消其碳足迹。在 2017 年，本行又捐赠并种植了 4,000 棵树。“百万植树计划”于 2007 年开始，旨在提高人们对地球有限资源和环境的认知，并从我做起，减少对大自然资源的不合理开发和利用。该项目通过在中国内蒙古种植树木，让项目参加者一起参与生态环境的恢复，抵御全球变暖。同时，项目的各个环节都能够让当地居民直接参与到植树、养树和监督的整个过程中。



此外，我行在苏州市金庭镇赞助了苏州地区的第一家“儿童快乐家园”。在我行的赞助下，一个装备有电脑、电视、图书、音乐器材、运动器材和玩具的快乐

家园设立起来供儿童使用和家庭沟通。“儿童快乐家园”公益项目由全国妇联与中国儿童少年基金会共同推出。通过在农村的乡镇、村建立“儿童快乐家园”，为留守儿童提供托管服务、家庭教育指导、心理咨询等服务；同时以“儿童快乐家园”为阵地，开展亲子视频、亲子课堂、亲子阅读、亲子游戏，以增进亲情交流，加强家庭教育科学知识的宣传普及，优化留守儿童成长的家庭及社会环境。

为了节省能源、降低污染、保护环境，本行在办公室内采取以下措施：

- 午休时间及下班后关闭电脑屏幕和电灯
- 停止使用一次性筷子及一次性杯子
- 办公室内放置废弃电池收集箱
- 设置回收垃圾筒来回收废弃物或者废弃食物用以制作肥料
- 回收墨盒

1894 年，我们的集团起源于合作社的形式为农民提供农业贷款，秉承集团的价值观，银行的各种企业社会责任政策和项目充分反映了我们的团结和我们对本地居民的承诺，是银行可持续发展议程的一部分。

# 风险管理

## 概况

2017年，经济转型计划在中国得到了有效实施，尤其“一带一路”取得了显著成果，通过对外投资的深化，中国更加紧密地参与全球经济一体化。受益于全球贸易的复苏，2017年的总消费保持稳中有进，零售业和净出口均得到改善。传统的三大投资支柱，即基础设施、房地产开发和制造业均处于企稳态势。2018年，预计在供需双缩的背景下，中国经济将继续面临下行压力。

## 公司治理

从公司治理方面来看，风险与持续控制部（“风控部”）作为一个独立的职能部门，负责定期向风险管理委员会及董事会、监事报告银行的主要风险及相关事宜。

我行风险管理的组织架构保持不变，主要由以下各层组织构成：

- 董事会下设的风险管理委员会、关联交易控制委员会和内审委员会；
- 管理层下设的内部控制委员会、资产负债管理委员会、合规管理委员会、信息技术管理委员会、信贷审查委员会、市场风险委员会、新产品管理委员会、新法规委员会等；及
- 总行通过集中控制与垂直管理的方式，负责监督及控制所有在华分行的各类风险。

上述各委员会都按相关规定及时召开了定期会议并做了相应的会议记录。

按照我行的治理规定和规则，风控部贯彻独立的风险管理政策，职能上直接向母行亚太区风险管理部门汇报，在中国直接向董事会汇报。这一制度无论在母行还是在中国均维持不变。

为了进一步完善和加强风险管理的框架，我行的风险管理文化、控制机制以及对我行至关重要且最为根本的基础设施、主要风险监控系统及工具等均在母行的全力支持下得到了及时的更新换代。

我行强调，风险管理的首要目标就是将可能的风险因素维持在适度 and 可控的范围内，在符合监管机构要求的同时，适应中国经济的可持续发展模式，满足客户各种不同的需求；在降低我行风险成本的同时，实现风险加权资产回报及股东利益的最大化。

## 信用风险

信贷审查委员会是我行所有信贷风险相关事宜的决策机构。

信用风险是指我行的交易对手无法履行其支付或还款义务且这些义务的账面价值在我行的记录上仍为正数。交易对手包括银行或非银行金融机构、工商企业、政府、政府单位、投资基金或个人。

风险敞口则包括贷款、债务证券、物业契约、履约合同、担保或尚未使用的信用承诺额度等。信用风险还包括在一个安全的结算系统之外的每一笔因现金或实物交换而产生的清算风险。

在过去的一年里，伴随全球宏观经济环境较为严峻，国内经济也相应出现了各种不同的挑战。我行的整体资产组合质量保持稳定，维持在可接受的水平上；总而言之，信用风险在很大程度上是可控的。我行的一贯做法是，定期向董事会报告信贷资产组合的质量变化情况，并与母行的相关部门一起对我行的资产组合进行一年一度的审查工作。2017 年度的年审工作在 9 月份完成，没有发现重大风险事件，信贷审批符合内部流程和规定，并符合母行在中国的风险战略要求。

**交易对手风险：**我行的资产组合质量良好，主要得益于我行在研判交易对手风险及产品业务合适性方面，适度的风险偏好及保守做法。

**行业、地区风险：**作为集中度风险的一部分，行业风险及地区风险的各项主要指标均通过内部系统来监测并定期上报管理层。我行对产能过剩、环保问题突出的行业风险予以高度的关注。

**集中度风险：**我行根据监管机构的要求密切监测和控制集中度风险。主要的风险指标均通过内部的自动化系统和工具实行密切、及时的监测，并定期报告银行的管理层。

国别风险：国别风险始终是我行高度关注的主要风险之一。我行通过内部系统和工具及时监测和控制国别风险，按月将相关风险指标报告高级管理层，并根据监管机构的要求，每季度报送财务部汇总后上报相关监管部门。

行业、地区风险：作为集中度风险的一部分，行业风险及地区风险的各项主要指标均通过内部系统来监测并定期上报管理层。我行对产能过剩、环保问题突出的行业风险予以高度的关注。

综上所述，集中度风险、国别风险、行业风险、地区风险、货币风险、融资产品风险等，都得到了及时、相应的监控，并定期、适时地向管理层做了报告。

根据监管机构的要求及内部程序的规定，我行在 2017 年上、下半年分别进行了两次信贷资产组合的压力测试。测试结果令人满意，主要表现为在极端不利的条件下，我行的资本充足率依然具有极强的抗压能力。

## 市场风险

2017 年随着人民币金融市场引入了逆周期因子及债券“北向通”的新举措迈入了一个新阶段，同时在金融去杠杆的大背景下债券市场走势亦令本行高度关注。在此大环境中，本行市场风险管理秉承了审慎保守的原则，除了完成日常风险监控工作，亦按年初既定计划完成了市场风险管理及压力测试流程的优化工作、风险文化的传播及增进与各相关业务部门的沟通协作等。

市场风险主要是指银行所持有的头寸，由各种不同的市场风险因素的波动所造成的潜在的损益。

我行所面临的主要风险因素包括：

- 汇率：是指由于汇率变动，造成与某一金融工具相关的公允价值变化的风险；
- 利率：是指由于利率变动，造成与某一金融工具相关的公允价值或未来现金流变化的风险。

风控部辖下市场风险管理部，通过标准化的组织架构和各种内部系统及工具，对市场风险进行监控，如：

- 每月召开市场风险管理委员会；如有需要，则可召集特别会议。该委员会直接向风险管理委员会报告；
- 每日对环球金融市场部的各业务线/交易台的损益和风险额度进行监控并发送日报；
- 市场风险管理包括对不同层面的风险因素进行汇总，其中包括(但不限于)：风险价值、敏感度、年度\月度损失警示、外汇头寸等；
- 作为对风险价值评估的补充，我行通过对各类头寸进行回测、压力测试，进一步模拟、评估在极端市场波动情况下银行的损益情况；以及
- 在与前台部门充分沟通的基础上，结合我行业务目标，并考虑当前经济与市场的走势及可能产生的影响后，市场风险额度每年须至少复审一次，并进行必要的调整；如有需要，可提出专项复审，并由母行及董事会最终批准通过。

## 操作风险

董事会和高级管理层负责对我行的操作风险管理体系进行有效监控。作为一家在中国境内注册的外资法人银行，我行的董事会承担监控操作风险管理有效性的最终责任。我行的风险管理委员会定期向董事会报告包括操作风险在内的风险状况。我行高级管理层积极参与操作风险管理，有效指导持续控制部门的日常操作风险管理管理工作。

2017年我行开展了多个重要项目以加强操作风险的管理，以便尽可能地减少操作风险。这些项目主要有：

2017年持续控制部共组织召开12次内部控制/持续控制会议，所有操作风险相关管理事项均在会上向我行高级管理层进行汇报，使得高级管理层及时全面了解我行操作风险管理情况。

持续控制部定期依照内部流程对相关制度执行情况进行检查。检查的范围涉及：全行员工强制休假情况的落实，交易员休假期间是否进出交易室，是否使用交易电脑等内控管理情况，离职员工登陆权限及时停止，采购流程符合内部规定等。同时根据年度检查计划，持续控制部和合规部对部分监管报表的完成质量进行了

半年度抽查。2017年11月，持续控制部、信息科技部连同协调部对BCP供应商进行了年度现场检查。所有检查结果均通过内控委员会向我行高级管理层进行汇报，2017年未发现严重违规情况。

持续控制部根据我行内部流程，2017年组织所有外包业务活动经理对即有的所有外包服务活动进行半年度及年度评估。各外包业务活动经理对其负责的外包业务一一梳理重审及更新，如对外包商的重新评估及合同的重审和更新等，评估结果定期向我行内控委员会汇报，2017年度评估报告将在2018年4月底经董事会审批后报送银监局。

2017年根据母行统一要求，我行关键风险指标进行了全面地整理及更新，以便更好的反映我行实际风险状况。同时2017年四季度，我行全面开展并完成了所有部门参与的年度操作风险映射评估工作，将各部门重要业务流程的主要潜在风险点都逐一识别，并逐一评估计量分析，同时制定相应的控制措施。高级管理层以此掌握全行业务和营运中面临的潜在风险，并批准相应的监控和缓释措施，并监督执行。

## 流动性风险

流动性风险指一家企业在债务到期时不能满足财务承诺所需资金或者不能及时以公允价格出售资产所带来的无力偿债风险。

财务承诺包括对存款人和资金提供者的还本付息承诺以及在贷款和投资方面的承诺义务。

### 政策和目标

东方汇理银行（中国）有限公司的资产负债管理委员会负责制定短期和中长期流动性风险的管理政策。

## 流动性管理

### 中长期流动性风险管理

本行的中长期流动性由资产负债管理委员会集中管理。资产负债管理委员在主要货币总体状况以及本地货币特定状况基础上制定内部定价政策、规则和流程，确定并批准中长期融资需求。中长期流动性风险的计量通过本行 1 到 5 年期的流动性缺口进行计算，反映资产负债的期限错配状况。

### 短期流动性风险管理

短期流动性由本行的资金部管理。资金部负责补充短期融资和管理流动资产投资组合。短期流动性风险管理指标为 7 天和 30 天的现金流缺口，由资金部和市场活动监测中台部门负责计算和监控。

## 应急融资计划和流动性比率

东方汇理银行（中国）有限公司根据银监会指引和本集团流动性政策制定应急融资计划以应对流动性恶化状况。每日流动性压力测试分三大场景（全局性风险/*Stress Pilote*、系统性风险和非系统性/个体风险）进行，测试结果通过每日早期预警指标报告上报管理层。本行已制定不同层级的应急计划应对资金短缺状况。

本行密切监控各主要流动性监管比率。日流动性比率在 2017 年较好地控制在 25% 以上。截止 2017 年底日均贷存比为 71%。截止 2017 年 12 月流动性覆盖率为 195.67%，符合《商业银行流动性风险管理办法(试行)（2017 年修订版）》对商业银行流动性覆盖率的最低要求。

## 法律风险

法务部的重要职能是确保本行的业务开展和经营活动遵守适用的法律和法规。法务部对本行在其业务、服务和交易中产生的法律风险以及法务部在其自身职责履行中产生的营运风险实施持续控制。此外，法务部在下列方面履行其职责，包括向产品线提供法律意见、参与交易进程中法律文本的谈判、及时提供最新的法律法规解读、对员工进行法律培训、制备标准文本、发布法律政策和程序、和参与本行治理规程所要求的决策机构和程序相关的事务。法务部也全面系统地参与批准新产品和新活动的过程和对重大借贷的决策。

2017年，本行的法律风险控制和持续控制进一步得到加强。

在本报告日，就本行所知，没有任何针对本行的行政、法律或仲裁程序，将或已经对本行的财务状况或盈利能力产生重大的影响。

截止2017年12月31日，基于管理层获知的信息，对本行资产可能产生负面影响的所有法律风险已经有足够的计提准备。

## 合规风险

合规风险是指银行因未能遵循银行业或金融业法规、监管要求、银行内部适用的政策和流程及行为准则，而可能遭受制裁或监管处罚、客户纠纷或声誉损失的风险。

### 合规风险管理

合规部门负责监督确保本行的经营活动符合政策和法规的要求。合规部门的工作使利益相关者（客户、员工、投资者、监管机构和供应商）确信政策和法规已得到遵守和执行。

同时，合规部门通过以下方式确保为防范这些风险而设立的制度的有效性：

- 确保内部流程按照法律法规更新；
- 对员工进行合规培训；
- 对业务提供合规意见；和
- 检查合规制度是否正确执行。

合规的两大任务是：

- 保护本行不受潜在的有害或外部非法行为的危害：反欺诈、反腐败、防范洗钱行为，打击恐怖主义融资、履行资产冻结和禁运等义务。
- 保护本行在市场上的声誉和客户利益，确保遵循法律法规，内部政策和程序，打击违反道德操守的行为（内幕交易、价格操纵、传播虚假信息、利益冲突、不适宜建议等），以及内部或内外勾结的欺诈和内部腐败。

## 公司信息

### 股东

法国东方汇理银行股份有限公司

### 注册名称

中文：东方汇理银行（中国）有限公司

英文：Credit Agricole Corporate and Investment Bank (China) Limited

### 注册地址

中国上海市静安区南京西路 1266 号上海恒隆广场二座 12 层 1201, 1202, 1206, 1207, 1208, 1209, 1212, 1213 室，邮编 200040

电话：86 21 38566888

传真：86 21 38566922

SWIFT：CRLYCNSH

网址：<http://www.ca-cib.com.cn>

### 注册日期

2009 年 7 月 1 日

### 注册机关

上海市工商行政管理局

### 统一社会信用代码

91310000691565587J

### 金融许可证机构编码

B1022H131000001

### 注册资本

人民币 3,196,000,000 元

### 法定代表人

Philippe PELLEGRIN

### 审计师

安永华明会计师事务所（特殊普通合伙）

地址：中国上海世纪大道 100 号上海环球金融中心 50 层，邮编 200120

## 年度重要事项

无

## 董事、监事和高级管理人员

### 1. 人员组成

|                 |  |
|-----------------|--|
| 监事              |  |
| LECHAUDEL, Eric |  |

|                        |              |
|------------------------|--------------|
| 董事会                    |              |
| ROY, Michel            | 董事长，非执行董事    |
| PELLEGRIN, Philippe    | 副董事长，执行董事，行长 |
| TCHOURBASSOFF, André   | 执行董事，副行长     |
| 洪舟                     | 执行董事，上海分行行长  |
| MARTIN, François       | 非执行董事        |
| BALAÏ, Jean- François  | 非执行董事        |
| BOLESLAWSKI, Alexandra | 非执行董事        |
| GIROLAMI, Isabelle     | 非执行董事        |
| 林义相                    | 独立非执行董事      |
| 武止戈                    | 独立非执行董事      |

|                      |           |
|----------------------|-----------|
| 高级管理人员               |           |
| PELLEGRIN, Philippe  | 行长（法定代表人） |
| TCHOURBASSOFF, André | 副行长       |
| 李慧                   | 首席风险官     |
| 李岚                   | 首席财务官     |
| 傅迪                   | 合规负责人     |
| 孙狄晴                  | 内审负责人     |
| 叶启勇                  | 首席信息官     |
| 凌晨                   | 董事会秘书     |
| 洪舟                   | 上海分行行长    |
| 袁旭                   | 北京分行行长    |
| 潘志刚                  | 广州分行行长    |
| 李扬                   | 天津分行行长    |
| 谢然之                  | 厦门分行行长    |

## 2. 董事和监事履历及兼任的其他职务

### a. 董事



**ROY, Michel**

#### 教育背景:

ROY先生拥有巴黎第三大学东方学博士学位，巴黎第三大学中国语言硕士学位以及巴黎第二大学经济学学士学位。

#### 职业经历:

ROY先生于2016年3月1日起被正式任命为东方汇理银行亚太区总裁。自2011年9月以来他曾担任东方汇理银行日本分行行长。

ROY先生于1983年在Credit du Nord的国际部开始他的职业生涯。其于1987年在雅加达成为该公司印度尼西亚的首席代表，后于1991年成为该公司新加坡企业银行部门主管。

ROY先生于1992年作为企业银行部门主管加入台湾里昂信贷银行，后于1997年成为该银行亚洲区跨国集团部总监，驻香港。他曾先后被任命为东方汇理银行台湾分行行长(2000-2005)，韩国分行行长 (2005-2008) 及印度分行行长(2008-2011)。

ROY先生于2016年6月被批准成为本行董事长。



**PELLEGRIN,  
Philippe**

#### 教育背景:

PELLEGRIN先生拥有应用经济学硕士学位（阿比让大学）。

#### 职业经历:

PELLEGRIN先生曾在酒店业（PLM/ Rotschild集团）和进出口贸易行业工作3年，其后于1979年加入东方汇理银行，并在亚洲、中东、非洲和欧洲担任各种运营和管理职位。2002年他被任命为资深南非负责人，并于2005年被任命为资深台湾负责人。PELLEGRIN先生于2009年12月成为资深意大利负责人。

PELLEGRIN先生于2014年6月被批准成为本行执行董事，自2014年8月起担任东方汇理（中国）行长，并且于2018年3月被批准成为本行副董事长。



**TCHOURBASSOFF,**  
**André**

**教育背景:**

TCHOURBASSOFF先生毕业于法国格勒诺布尔商学院，并拥有加拿大拉瓦尔大学的工商管理硕士学位。

**职业经历:**

TCHOURBASSOFF先生于1992年加入里昂信贷，担任企业客户经理。自1996年至2001年，他在总行财务部及结构融资部担任过各种财务职能工作。2002年他被任命为东方汇理银行俄罗斯分支机构的首席财务官。2006年起，他担任东方汇理银行西班牙ISIS项目经理。2007年到2010年，他是东方汇理银行在匈牙利的首席营运官，2011年，他被任命为东方汇理银行在海湾地区的首席运营官（阿联酋各分行，利比亚和巴林的代表处）。

TCHOURBASSOFF先生自2014年12月起被批准成为本行执行董事、副行长兼首席营运官。



**洪舟**

**教育背景:**

洪先生于1996年毕业于法国高等企业管理学院，获欧洲管理学硕士(主修金融)。

**职业经历:**

洪先生的职业生涯开始于1996年，他担任东方汇理银行香港分行中国区国外业务企业银行部市场专员。自1999年3月至2004年7月，他担任东方汇理银行上海分行企业银行部副总裁，负责法国和香港地区业务。自2004年8月至2009年8月，他担任东方汇理银行上海分行企业金融部上海主管。自2009年8月至今，他担任东方汇理银行(中国)有限公司上海分行行长。2013年9月，他被任命为企业金融部中国区总监。

洪先生于2013年7月被批准成为本行执行董事。



**MARTIN,**  
**François**

**教育背景:**

MARTIN先生毕业于法国昂热高等商学院。

**职业经历:**

MARTIN先生自2016年8月起担任东方汇理银行香港分行资深负责人并于2016年11月起被任命为亚洲结构金融部总监。

MARTIN先生于1986年加入东方汇理银行，在巴黎、美国和波兰取得丰富的国际银行业经验（项目及结构性融资、投资银行和客户服务）。在他目前的职位之前，他曾于2012年至2016年间担任法国东方汇理银行全球石油和天然气部门总监。担任该职务期间，他主管东方银行全球范围内所有的石油及天然气相关项目，同时负责石油及天然气项目融资、基于储备的贷款和美国的咨询顾问团队。在此之前，他曾担任结构性融资咨询部执行董事、资深银行家，直接负责银行与欧洲、中东和非洲地区中石油及天然气集团的关系。他亦曾担任自然资源项目融资部主管负责欧洲、中东和非洲地区。

MARTIN先生于2014年1月被批准成为本行非执行董事。



**BALAY,**  
**Jean-François**

**教育背景:**

BALAY先生拥有经济及金融硕士学位。

**职业经历:**

BALAY先生于1989年在里昂证券开始了他的职业生涯，曾在里昂证券商业及企业金融部担任多个管理职位，驻伦敦、巴黎及亚洲。自2001年至2006年，在LCL（后为东方汇理银行）负责欧洲地区银团贷款开发及架构。2006年，他被任命为欧洲、中东和非洲地区银团贷款部副总监并与2009年被任命为全球银团贷款部总监。2012年，他被任命为法国东方汇理银行全球债务优化分配主管。2016年4月，BALAY先生被任命为法国东方汇理银行首席风险官。

BALAY先生于2015年12月被批准成为本行非执行董事。



**BOLESLAWSKI,  
Alexandra**

**教育背景:**

BOLESLAWSKI 女士毕业于法国巴黎高等商学院。

**职业经历:**

BOLESLAWSKI女士自2015年3月起担任东方汇理银行企业金融及全球客户关系部副主任。

在此之前，她曾担任全球能源、公用事业及矿业总监。自2000年起，她被任命为全球能源结构融资部总监。在担任该职位期间，她积极参与发展能源结构融资事宜，帮助银行在该市场中名列前茅。BOLESLAWSKI女士于1986年在印度支那苏伊士银行开始了她的职业生涯并积累了超过25年的银行从业经验，尤其是在资产融资业务包括项目融资及资产投资管理方面。

BOLESLAWSKI女士于2016年12月被批准成为本行非执行董事。



**GIROLAMI,  
Isabelle**

**教育背景:**

GIROLAMI女士毕业于法国巴黎高等商学院。

**职业经历:**

GIROLAMI女士自2015年9月起担任东方汇理银行环球金融市场部全球总监。

GIROLAMI女士有着丰富的欧洲及亚洲市场经验。她于1995年在法国巴黎银行开始了她的职业生涯，直至她担任全球固定收益投资部首席运营官。2000年她加入贝尔斯登担任欧洲及亚洲区幕僚长兼任欧洲及亚洲区首席运营官。2008年她加入渣打银行担任欧洲金融市场部总监及欧洲投资银行联席总监。

GIROLAMI女士于2017年8月被批准成为本行非执行董事。



林义相

**教育背景:**

林博士获法国巴黎第十大学经济学博士学位。

**职业经历:**

林博士现任天相投资顾问有限公司董事长兼总经理，曾于1996年至2001年期间任华夏证券有限公司副总裁。在加入华夏证券之前，他曾于中国证券监督管理委员会担任多个重要职位，如高级专家、证券交易监控系统负责人、研究信息部副主任等。在1989至1994年间，在法国储蓄与信托银行（CDC）股票部从事股票投资分析工作。林博士于1989年获法国巴黎第十大学经济学博士学位，于1985年获法国格勒诺布尔第二大学经济学硕士学位，于1983年获北京大学经济学学士学位。

林博士曾任《证券法》及《投资基金法》起草组顾问，其后任《证券法》修改组顾问，并参与其他证券相关法规的起草及修改。

林博士于2015年12月被批准成为本行独立非执行董事。



武止戈

**教育背景:**

武先生毕业于北京外国语学院并拥有美国密歇根大学罗斯商学院工商管理硕士学位。

**职业经历:**

武先生于2011年至2016年担任荷兰商业银行董事总经理及大中华区并购和企业融资主管，负责制定银行大中华区的年度并购顾问业务的计划、预算和具体执行并对其绩效负责。他完成的项目包括代表国家电力投资公司收购了澳大利亚风电公司Taralga，代表光明食品集团收购了意大利橄榄油公司Salov，代表摩根大通银行亚洲基础设施基金出售金信安水务100%的股权给中国水务等。此前，武先生曾任诚睿合资本创立人兼管理合伙人。他也曾就职于瑞德银行亚洲，中银国际亚洲等。武先生于2017年12月被任命为本行独立非执行董事。

## b. 监事



**LECHAUDEL,  
Eric**

### 教育：

LECHAUDEL先生拥有里昂国立应用科学学院工程师学位。

### 职业经历：

LECHAUDEL先生自1993年至1995年在印度尼西亚里昂信贷银行综合协调部工作。1995年至2002年，他先后担任项目管理部项目经理及项目主管；2003年至2004年，他担任全球项目管理部副总监；2004年至2007年，他担任全球项目管理部ISIS项目总监。2008年至2009年，他担任法国东方汇理银行日本分行营运总监。2010年至2013年，他担任法国东方汇理银行香港分行营运总监及亚洲区营运总监协调员。2013年4月2日，他被任命为法国东方汇理银行全球企业支持部总监及全球营运总监。自2016年5月18日以来，Eric Lechaudel被任命为东方汇理银行全球运营总监。他也是东方汇理银行执行委员会成员。

LECHAUDEL先生于2013年5月被任命为本行监事。

## 公司治理

公司治理是构建企业的基石。良好的公司治理对保证和提升股东的权益以及其他利益相关者的信心至关重要，亦是唯一能确保本行可持续发展的有效途径。

自2009年6月本行改制以来，依照中华人民共和国相关法律法规，以及监管机构制定的关于商业银行公司治理的规则和条例，本行一直致力于完善公司治理机制，力争达到最佳公司治理标准。本行建立了核心公司治理构架，以确保决策部门的独立运作，以及监督和管理部门之间既有明确的职责划分，又有相互的有效制衡。本行的公司治理构架的总体运作情况令人满意。

本行董事会、董事、监事、董事会下设之专业委员会和高级管理层均按照相关法律、法规和本行章程，专业、有效地认真履行各自的职责，确保了本行的顺利运作和可持续发展。

## 董事会及董事

本行董事会及董事勤勉履行其各自的职责，制定了符合本行发展需要的经营战略，确保本行在既定的轨道上稳步发展。

2017年本行董事会分别于3月20日、6月29日、9月26日和12月5日举行四次例会，并以传签形式通过了十一项书面决议，审议并批准了各项议题，包括本行的业务战略、预算、财务报表、风险管理和内部控制。所有会议出席人数均符合要求。

根据章程，本行董事由股东任命，自收到银监会的相关任职资格核准批复函开始计算，任期三（3）年。董事任期届满时，可经重新任命连任。

副董事长兼非执行董事 Eric CHEVRE 先生调任集团其他职位，于2017年12月5日向本行提交辞呈，辞去副董事长兼非执行董事职务。

本行股东任命执行董事 Philippe PELLEGRIN 先生担任副董事长，其副董事长任职资格于2018年3月1日经上海银监局核准。

本行股东任命 Isabelle GIROLAMI 女士担任非执行董事，其董事任职资格于 2017 年 8 月 1 日经上海银监局核准。

本行股东任命武止戈先生担任独立非执行董事，其董事任职资格于 2017 年 12 月 29 日经上海银监局核准。

## 股东大会

本行为单一股东，故不设立股东大会。

## 董事会下设之专业委员会

2017年，董事会下设各专业委员会根据其工作规则及董事会授权，充分履行职责。各委员会定期召开会议并向董事会报告，对董事会的有效运作发挥了重要作用。

各专业委员会会议召开频率、出席人数、议程均符合其工作规则的要求。

### **内部审计委员会**

该委员会的主要职责和权力如下：

- 监督内部审计政策的执行和程序
- 评估本行的内部控制制度，对改善计划提出建议
- 对外部审计师和/或顾问机构的选择提出建议，以评估本行的风险管理和内部控制系统的有效性
- 执行董事会、监事、外部审计师和监管方强调的措施
- 建立外部审计师、内部审计部门和董事会之间的沟通渠道
- 审查本行会计处理政策
- 审查本行的财务信息及其披露

### **风险管理委员会**

该委员会的主要职责和权力如下：

- 审查本行的风险管理架构
- 审查本行的风险管理目标和策略
- 审查和协调主要风险指标界限
- 定期评估本行的风险界限
- 监督和指导的风险识别、测量和监测
- 确保本行已建立了有效的风险分析和报告机制

## **关联交易控制委员会**

该委员会的主要职责和权力如下：

- 审查本行关联方，并将名单报告给董事会
- 审查和批准其权限范围内的正常关联交易
- 审查和评论重大关联交易，并提交董事会批准
- 监督本行董事及高级管理人员实施关联交易管理政策和程序的有效性和效率，并每年提交一份关联交易报告给董事会。
- 审查及评论将披露的或将向监管当局报告的和关联方、关联交易有关的信息

## **薪酬和提名委员会**

该委员会的主要职责和权力如下：

- 制定并审核本行对董事和高级管理人员与薪酬提名以及福利相关的政策和流程
- 每年审核本行适用于董事会和高级管理人员的薪酬项目的结构和竞争性，如有新的计划或对现有计划进行更改，需提交至董事会进行批准
- 制定本行董事会和高级管理人员的绩效考核方法，并提交董事会批准
- 协助监事定期审核及评估董事及高级管理人员的绩效，并向每个董事会成员和高级管理人员寻求意见
- 制定并审核本行行长和董事（如适用）的薪酬和其他雇用条款，并提交董事会批准

监事可以列席委员会会议，列席会议的监事有权发表意见，但不享有表决权。

## 独立非执行董事

本行董事会包括两（2）名独立非执行董事，符合章程规定的法定人数要求。

林义相先生担任董事会下设的三（3）个专业委员会的常任成员，包括内部审计委员会、关联交易控制委员会及风险管理委员会。其中林先生担任内部审计委员会和关联交易控制委员会主席。

武止戈先生将担任董事会下设的三（3）个专业委员会的常任成员，包括内部审计委员会、关联交易控制委员会及薪酬和提名委员会。

本行独立非执行董事的任职资格完全符合银监会颁发的《加强外资转制法人银行公司治理指导意见》的相关要求。此外，应银监会要求，本行收悉独立非执行董事关于其独立性的书面确认函。

根据上述确认和其他相关信息，本行确认本行独立非执行董事的独立地位。

2017年，本行独立非执行董事林义相先生共参与了四次董事会会议、四次内部审计委员会会议、四次关联交易控制委员会会议及四次风险管理委员会会议。林义相先生具有丰富的专业知识和实践经验。通过发表客观、公正的独立意见，以及为本行提供宝贵的、建设性的建议，独立非执行董事充分履行了职责。鉴于武止戈先生的任职资格于2017年12月29日经上海银监局核准，因此他没有参与2017年会议。

## 独立非执行董事对本行有关事项提出的不同意见

2017年，独立非执行董事未对董事会及其下设各专业委员会的决议提出不同意见。

## 监事

监事检查和监督本行的业务运营和财务活动，监督董事和高级管理人员执行其职务的行为，审查本行提交的各类文件。监事每年负责监督董事会及董事的履职评价。

按照章程，本行监事由股东任命，任期三（3）年。监事任期届满时，可经重新任命连任。

2017年，本行监事列席四次董事会会议。

## 高级管理人员

根据章程和相关董事会决议，行长被授予管理本行日常运作的主要权力，行长再授权副行长和其他高级管理人员协助其行使该权力。

## 董事对财务报告的责任声明

以下声明应与审计师在审计师责任声明中所列示的责任一起阅读，旨在向股东说明董事和审计师在财务报表中的各自责任。

2017年12月31日的年度财务报表真实公平地反映了本行的财务状况和经营业绩。

## 外部审计师的任命或终止

本行内部审计委员会就外部审计师选择事宜向董事会提出建议。本行董事会对聘用、续聘或解聘的外部审计师负有最终职责。

2017年6月，本行董事会决议再次批准聘用安永华明会计师事务所（特殊普通合伙）（“安永”）为本行2017年度会计师。

董事长和行长被授权进行和该聘用有关的任何必要或合理的安排，包括按市场惯例协商和确定审计师费用。

安永未参与本行的重大非审计服务。

# 独立审计师报告

东方汇理银行(中国)有限公司

已审财务报表

2017年12月31日

## 东方汇理银行(中国)有限公司

---

### 目 录

|           | 页 次      |
|-----------|----------|
| 一、 审计报告   | 37 – 39  |
| 二、 已审财务报表 |          |
| 资产负债表     | 40 – 41  |
| 利润表       | 42       |
| 所有者权益变动表  | 43 – 44  |
| 现金流量表     | 45 – 46  |
| 财务报表附注    | 47 – 125 |

## 审计报告

安永华明(2018)审字第61114184\_B01号  
东方汇理银行(中国)有限公司

东方汇理银行(中国)有限公司董事会：

### 一、 审计意见

我们审计了东方汇理银行(中国)有限公司的财务报表，包括2017年12月31日的资产负债表，2017年度的利润表、所有者权益变动表和现金流量表以及相关财务报表附注。

我们认为，后附的东方汇理银行(中国)有限公司的财务报表在所有重大方面按照企业会计准则的规定编制，公允反映了东方汇理银行(中国)有限公司2017年12月31日的财务状况以及2017年度的经营成果和现金流量。

### 二、 形成审计意见的基础

我们按照中国注册会计师审计准则的规定执行了审计工作。审计报告的“注册会计师对财务报表审计的责任”部分进一步阐述了我们在这些准则下的责任。按照中国注册会计师职业道德守则，我们独立于东方汇理银行(中国)有限公司，并履行了职业道德方面的其他责任。我们相信，我们获取的审计证据是充分、适当的，为发表审计意见提供了基础。

### 三、 管理层和治理层对财务报表的责任

东方汇理银行(中国)有限公司管理层(以下简称管理层)负责按照企业会计准则的规定编制财务报表，使其实现公允反映，并设计、执行和维护必要的内部控制，以使财务报表不存在由于舞弊或错误导致的重大错报。

在编制财务报表时，管理层负责评估东方汇理银行(中国)有限公司的持续经营能力，披露与持续经营相关的事项，并运用持续经营假设，除非计划进行清算、终止运营或别无其他现实的选择。

治理层负责监督东方汇理银行(中国)有限公司的财务报告过程。

## 审计报告(续)

安永华明(2018)审字第61114184\_B01号  
东方汇理银行(中国)有限公司

### 四、注册会计师对财务报表审计的责任

我们的目标是对财务报表整体是否不存在由于舞弊或错误导致的重大错报获取合理保证，并出具包含审计意见的审计报告。合理保证是高水平的保证，但并不能保证按照审计准则执行的审计在某一重大错报存在时总能发现。错报可能由于舞弊或错误导致，如果合理预期错报单独或汇总起来可能影响财务报表使用者依据财务报表作出的经济决策，则通常认为错报是重大的。

在按照审计准则执行审计工作的过程中，我们运用职业判断，并保持职业怀疑。同时，我们也执行以下工作：

- (1) 识别和评估由于舞弊或错误导致的财务报表重大错报风险，设计和实施审计程序以应对这些风险，并获取充分、适当的审计证据，作为发表审计意见的基础。由于舞弊可能涉及串通、伪造、故意遗漏、虚假陈述或凌驾于内部控制之上，未能发现由于舞弊导致的重大错报的风险高于未能发现由于错误导致的重大错报的风险。
- (2) 了解与审计相关的内部控制，以设计恰当的审计程序，但目的并非对内部控制的有效性发表意见。
- (3) 评价管理层选用会计政策的恰当性和作出会计估计及相关披露的合理性。
- (4) 对管理层使用持续经营假设的恰当性得出结论。同时，根据获取的审计证据，就可能对东方汇理银行(中国)有限公司持续经营能力产生重大疑虑的事项或情况是否存在重大不确定性得出结论。如果我们得出结论认为存在重大不确定性，审计准则要求我们在审计报告中提请报表使用者注意财务报表中的相关披露；如果披露不充分，我们应当发表非无保留意见。我们的结论基于截至审计报告日可获得的信息。然而，未来的事项或情况可能导致东方汇理银行(中国)有限公司不能持续经营。
- (5) 评价财务报表的总体列报、结构和内容(包括披露)，并评价财务报表是否公允反映相关交易和事项。

## 审计报告(续)

安永华明(2018)审字第61114184\_B01号  
东方汇理银行(中国)有限公司

### 四、注册会计师对财务报表审计的责任(续)

我们与治理层就计划的审计范围、时间安排和重大审计发现等事项进行沟通，包括沟通我们在审计中识别出的值得关注的内部控制缺陷。

安永华明会计师事务所(特殊普通合伙)上海分所

中国注册会计师：严盛炜

中国注册会计师：王文燕

中国 上海

2018年3月22日

# 东方汇理银行(中国)有限公司

## 资产负债表

2017年12月31日

人民币元

| <u>资产</u>                  | <u>附注五</u> | <u>2017年12月31日</u>    | <u>2016年12月31日</u>    |
|----------------------------|------------|-----------------------|-----------------------|
| 资产                         |            |                       |                       |
| 现金及存放中央银行款项                | 1          | 1,530,536,422         | 2,523,774,612         |
| 存放同业款项                     | 2          | 1,251,690,235         | 3,242,189,376         |
| 拆出资金                       | 3          | 2,047,428,463         | 1,900,743,564         |
| 以公允价值计量且其变动计<br>入当期损益的金融资产 | 4          | 10,187,255            | 10,654,470            |
| 衍生金融资产                     | 5          | 2,528,830,970         | 1,860,727,335         |
| 应收利息                       | 6          | 37,584,052            | 23,698,032            |
| 发放贷款及垫款                    | 7          | 4,209,290,464         | 3,835,818,705         |
| 可供出售金融资产                   | 8          | 985,873,200           | 987,168,105           |
| 应收款项类投资                    | 9          | 227,780,000           | -                     |
| 固定资产                       | 10         | 3,833,358             | 3,980,325             |
| 无形资产                       | 11         | 2,231,092             | 2,587,891             |
| 递延所得税资产                    | 12         | 36,159,115            | 22,603,018            |
| 其他资产                       | 13         | 29,084,759            | 81,306,950            |
| 资产总计                       |            | <u>12,900,509,385</u> | <u>14,495,252,383</u> |

载于第47页至第125页的附注为本财务报表的组成部分

# 东方汇理银行(中国)有限公司

## 资产负债表(续)

2017年12月31日

人民币元

| <u>负债和所有者权益</u> | <u>附注五</u> | <u>2017年12月31日</u>    | <u>2016年12月31日</u>    |
|-----------------|------------|-----------------------|-----------------------|
| 负债              |            |                       |                       |
| 同业及其他金融机构       |            |                       |                       |
| 存放款项            | 15         | 977,555,209           | 2,078,507,795         |
| 拆入资金            | 16         | 662,621,360           | 1,325,217,785         |
| 衍生金融负债          | 5          | 2,471,595,873         | 1,767,121,466         |
| 吸收存款            | 17         | 4,886,733,012         | 5,485,164,389         |
| 应付职工薪酬          | 18         | 36,931,090            | 31,074,732            |
| 应交税费            | 19         | 29,615,572            | 12,173,050            |
| 应付利息            | 20         | 42,164,237            | 40,352,978            |
| 其他负债            | 21         | 177,108,477           | 165,176,832           |
| 负债总计            |            | <u>9,284,324,830</u>  | <u>10,904,789,027</u> |
| 所有者权益           |            |                       |                       |
| 实收资本            | 22         | 3,196,000,000         | 3,196,000,000         |
| 资本公积            |            | 2,881,771             | 2,881,771             |
| 其他综合收益          | 23         | (383,643)             | (850,088)             |
| 盈余公积            | 24         | 101,300,186           | 98,774,711            |
| 一般风险准备          | 25         | 189,076,846           | 189,076,846           |
| 未分配利润           | 26         | 127,309,395           | 104,580,116           |
| 所有者权益合计         |            | <u>3,616,184,555</u>  | <u>3,590,463,356</u>  |
| 负债和所有者权益总计      |            | <u>12,900,509,385</u> | <u>14,495,252,383</u> |

载于第47页至第125页的附注为本财务报表的组成部分

第40页至第125页的财务报表由以下人士签署：

行长：

副行长：

首席财务官：

# 东方汇理银行(中国)有限公司

## 利润表

2017年度

人民币元

|                  | 附注五 | 2017年度        | 2016年度        |
|------------------|-----|---------------|---------------|
| 一、营业收入           |     |               |               |
| 利息收入             | 27  | 341,273,443   | 303,482,383   |
| 利息支出             | 27  | (99,319,476)  | (108,195,517) |
| 利息净收入            |     | 241,953,967   | 195,286,866   |
| 手续费及佣金收入         | 28  | 85,937,654    | 92,278,243    |
| 手续费及佣金支出         | 28  | (27,925,721)  | (22,130,194)  |
| 手续费及佣金净收入        |     | 58,011,933    | 70,148,049    |
| 投资损益             | 29  | (23,867,816)  | 33,421,522    |
| 公允价值变动损益         | 30  | (34,776,494)  | 69,994,372    |
| 汇兑损益             |     | (3,530,700)   | (4,414,851)   |
| 营业收入合计           |     | 237,790,890   | 364,435,958   |
| 其他收益             | 35  | 347,928       | -             |
| 二、营业支出           |     |               |               |
| 税金及附加            | 31  | (2,251,091)   | (6,119,074)   |
| 业务及管理费           | 32  | (198,660,553) | (189,828,576) |
| 资产减值损失           | 33  | (12,159,688)  | 1,545,805     |
| 其他业务成本           | 34  | 5,205,894     | (24,881,963)  |
| 营业支出合计           |     | (207,865,438) | (219,283,808) |
| 三、营业利润           |     | 30,273,380    | 145,152,150   |
| 营业外收入            |     | -             | 3,200         |
| 营业外支出            |     | (206,765)     | (304,898)     |
| 四、税前利润总额         |     | 30,066,615    | 144,850,452   |
| 减：所得税费用          | 36  | (4,811,861)   | (28,650,323)  |
| 五、净利润            |     | 25,254,754    | 116,200,129   |
| 六、其他综合收益税后净额     |     |               |               |
| 以后将重分类至损益的其他综合收益 |     |               |               |
| -可供出售金融资产公允价值变动  | 23  | 466,445       | (1,133,617)   |
| 七、综合收益总额         |     | 25,721,199    | 115,066,512   |

载于第47页至第125页的附注为本财务报表的组成部分

东方汇理银行(中国)有限公司

所有者权益变动表

2017年度

人民币元

|            | 实收资本          | 资本公积      | 其他综合收益    | 盈余公积        | 一般风险准备      | 未分配利润       | 合计            |
|------------|---------------|-----------|-----------|-------------|-------------|-------------|---------------|
| 一、本年年初余额   | 3,196,000,000 | 2,881,771 | (850,088) | 98,774,711  | 189,076,846 | 104,580,116 | 3,590,463,356 |
| 二、本年增减变动金额 | -             | -         | 466,445   | 2,525,475   | -           | 22,729,279  | 25,721,199    |
| (一) 综合收益总额 | -             | -         | 466,445   | -           | -           | 25,254,754  | 25,721,199    |
| (二) 利润分配   | -             | -         | -         | 2,525,475   | -           | (2,525,475) | -             |
| 1.提取盈余公积   | -             | -         | -         | 2,525,475   | -           | (2,525,475) | -             |
| 2.提取一般风险准备 | -             | -         | -         | -           | -           | -           | -             |
| 3.对所有者的分配  | -             | -         | -         | -           | -           | -           | -             |
| 三、本年年末余额   | 3,196,000,000 | 2,881,771 | (383,643) | 101,300,186 | 189,076,846 | 127,309,395 | 3,616,184,555 |

载于第47页至第125页的附注为本财务报表的组成部分

东方汇理银行(中国)有限公司

所有者权益变动表(续)

2016年度

人民币元

|            | 实收资本          | 资本公积      | 其他综合收益      | 盈余公积       | 一般风险准备      | 未分配利润         | 合计            |
|------------|---------------|-----------|-------------|------------|-------------|---------------|---------------|
| 一、本年年初余额   | 3,196,000,000 | 2,881,771 | 283,529     | 87,154,698 | 189,076,846 | 129,540,343   | 3,604,937,187 |
| 二、本年增减变动金额 | -             | -         | (1,133,617) | 11,620,013 | -           | (24,960,227)  | (14,473,831)  |
| (一) 综合收益总额 | -             | -         | (1,133,617) | -          | -           | 116,200,129   | 115,066,512   |
| (二) 利润分配   | -             | -         | -           | 11,620,013 | -           | (141,160,356) | (129,540,343) |
| 1.提取盈余公积   | -             | -         | -           | 11,620,013 | -           | (11,620,013)  | -             |
| 2.提取一般风险准备 | -             | -         | -           | -          | -           | -             | -             |
| 3.对所有者的分配  | -             | -         | -           | -          | -           | (129,540,343) | (129,540,343) |
| 三、本年年末余额   | 3,196,000,000 | 2,881,771 | (850,088)   | 98,774,711 | 189,076,846 | 104,580,116   | 3,590,463,356 |

载于第47页至第125页的附注为本财务报表的组成部分

# 东方汇理银行(中国)有限公司

## 现金流量表

2017年度

人民币元

|                      | <u>附注五</u> | <u>2017年度</u>          | <u>2016年度</u>          |
|----------------------|------------|------------------------|------------------------|
| <b>一、经营活动产生的现金流量</b> |            |                        |                        |
| 吸收存款和同业存放款项净增加额      |            | -                      | 1,081,289,816          |
| 存放中央银行法定准备金净减少额      |            | 907,322,048            | -                      |
| 拆出资金净减少额             |            | 28,435,667             | -                      |
| 拆入资金净增加额             |            | -                      | 950,526,485            |
| 收取的利息、手续费及佣金         |            | 423,859,342            | 393,018,088            |
| 收到其他与经营活动有关的现金       |            | <u>113,295,276</u>     | <u>3,200</u>           |
| 经营活动现金流入小计           |            | <u>1,472,912,333</u>   | <u>2,424,837,589</u>   |
| 吸收存款和同业存放款项净减少额      |            | 1,699,383,963          | -                      |
| 存放中央银行法定存款准备金净增加额    |            | -                      | 1,787,025,586          |
| 存放同业净增加额             |            | 36,240,541             | -                      |
| 发放贷款及垫款净增加额          |            | 382,775,106            | 809,675,931            |
| 拆入资金净减少额             |            | 662,596,425            | -                      |
| 拆出资金净增加额             |            | -                      | 605,883,161            |
| 支付的利息、手续费及佣金         |            | 129,477,584            | 143,754,945            |
| 支付给职工以及为职工支付的现金      |            | 108,468,237            | 98,343,470             |
| 支付的各项税费              |            | 3,742,161              | 22,101,579             |
| 支付其他与经营活动有关的现金       |            | <u>58,249,637</u>      | <u>196,021,324</u>     |
| 经营活动现金流出小计           |            | <u>3,080,933,654</u>   | <u>3,662,805,996</u>   |
| 经营活动产生的现金流量净额        | 37         | <u>(1,608,021,321)</u> | <u>(1,237,968,407)</u> |

载于第47页至第125页的附注为本财务报表的组成部分

东方汇理银行(中国)有限公司

现金流量表(续)

2017年度

人民币元

|                             | <u>附注五</u> | <u>2017年度</u>        | <u>2016年度</u>        |
|-----------------------------|------------|----------------------|----------------------|
| <b>二、投资活动产生的现金流量</b>        |            |                      |                      |
| 收回投资收到的现金                   |            | 1,000,091,019        | 1,410,244,596        |
| 取得投资收益收到的现金                 |            | -                    | 35,671,447           |
| 投资活动现金流入小计                  |            | <u>1,000,091,019</u> | <u>1,445,916,043</u> |
| 购建固定资产、无形资产和其他<br>长期资产支付的现金 |            | 2,367,191            | 4,784,709            |
| 投资支付的现金                     |            | <u>745,847,714</u>   | <u>988,301,556</u>   |
| 投资活动现金流出小计                  |            | <u>748,214,905</u>   | <u>993,086,265</u>   |
| 投资活动使用的现金流量净额               |            | <u>251,876,114</u>   | <u>452,829,778</u>   |
| <b>三、筹资活动产生的现金流量</b>        |            |                      |                      |
| 筹资活动现金流入小计                  |            | -                    | -                    |
| 分配利润支付的现金                   |            | -                    | <u>129,540,343</u>   |
| 筹资活动现金流出小计                  |            | -                    | <u>129,540,343</u>   |
| 筹资活动产生的现金流量净额               |            | -                    | <u>(129,540,343)</u> |
| 四、汇率变动对现金及现金等价物的影响          |            | <u>(72,136,723)</u>  | <u>63,349,414</u>    |
| 五、现金及现金等价物净减少额              |            | (1,428,281,930)      | (851,329,558)        |
| 加：年初现金及现金等价物余额              |            | <u>3,912,586,533</u> | <u>4,763,916,091</u> |
| 六、年末现金及现金等价物余额              | 38         | <u>2,484,304,603</u> | <u>3,912,586,533</u> |

载于第47页至第125页的附注为本财务报表的组成部分

# 东方汇理银行(中国)有限公司

## 财务报表附注

2017年12月31日

人民币元

---

### 一、 公司基本情况

东方汇理银行(中国)有限公司(以下简称“东方汇理银行(中国)”或“本行”)系由法国东方汇理银行股份有限公司(以下简称“法国东方汇理银行”或“母行”)在中华人民共和国(以下简称“中国”)单独出资设立的外商独资银行。

中国银行业监督管理委员会(以下简称“银监会”)于2008年6月10日批准了法国东方汇理银行的外商独资银行改制筹建申请,并于2009年6月17日批准本行开业(外资银行批准证书(银监函[2009]126号文)),注册资本为30亿元人民币,经营对各类客户的全面外汇业务以及对除中国境内公民以外客户的人民币业务。本行随后向银监会领取了《中华人民共和国金融许可证》,向上海市工商行政管理局领取了《企业法人营业执照》。经银监会批准,本行2014年增加注册资本人民币196,000,000元,增资后本行注册资本为3,196,000,000元。

### 二、 财务报表的编制基础

本财务报表按照财政部颁布的《企业会计准则—基本准则》以及其后颁布及修订的具体会计准则、应用指南、解释以及其他相关规定(统称“企业会计准则”)编制。

本财务报表以持续经营为基础列报。

本行的会计核算以权责发生制为基础,除衍生金融工具、以公允价值计量且其变动计入当期损益的金融资产、金融负债及可供出售金融资产等以公允价值计量外,其他项目均以历史成本为计价原则。资产如果发生减值,则按照相关规定计提相应的减值准备。

#### 遵循企业会计准则的声明

本财务报表符合企业会计准则的要求,真实、完整地反映了本行于2017年12月31日的财务状况以及2017年度的经营成果和现金流量。

# 东方汇理银行(中国)有限公司

## 财务报表附注（续）

2017年12月31日

人民币元

---

### 三、 重要会计政策和会计估计

本行2017年度财务报表所载财务信息根据下列依照企业会计准则所制定的重要会计政策和会计估计编制。

#### 1. 会计期间

本行会计年度采用公历年度，即每年自1月1日起至12月31日止。

#### 2. 记账本位币

本行记账本位币和编制本财务报表所采用的货币均为人民币。除有特别说明外，均以人民币元为单位表示。

#### 3. 现金及现金等价物

现金，是指本行的库存现金以及可以随时用于支付的存款；现金等价物，是指本行持有的期限短、流动性强、易于转换为已知金额的现金、价值变动风险很小的投资。

#### 4. 外币业务

本行对于发生的外币交易，将外币金额折算为记账本位币金额。

外币交易在初始确认时，采用交易发生日的即期汇率将外币金额折算为记账本位币金额。于资产负债表日，对于外币货币性项目采用资产负债表日即期汇率折算。由此产生的结算和货币性项目折算差额，除属于与购建符合资本化条件的资产相关的外币专门借款产生的差额按照借款费用资本化的原则处理之外，均计入当期损益。以历史成本计量的外币非货币性项目，仍采用交易发生日的即期汇率折算，不改变其记账本位币金额。以公允价值计量的外币非货币性项目，采用公允价值确定日的即期汇率折算，由此产生的差额根据非货币性项目的性质计入当期损益或其他综合收益。

外币现金流量，采用现金流量发生日的即期汇率折算。汇率变动对现金的影响额作为调节项目，在现金流量表中单独列报。

# 东方汇理银行(中国)有限公司

## 财务报表附注(续)

2017年12月31日

人民币元

### 三、 重要会计政策和会计估计(续)

#### 5. 金融工具

金融工具，是指形成一个企业的金融资产，并形成其他单位的金融负债或权益工具的合同。

##### 金融工具的确认和终止确认

本行于成为金融工具合同的一方时确认一项金融资产或金融负债。

满足下列条件的，终止确认金融资产(或金融资产的一部分，或一组类似金融资产的一部分)，即从其账户和资产负债表内予以转销：

- (1) 收取金融资产现金流量的权利届满；
- (2) 转移了收取金融资产现金流量的权利，或在“过手协议”下承担了及时将收取的现金流量全额支付给第三方的义务；并且(a)实质上转让了金融资产所有权上几乎所有的风险和报酬，或(b)虽然实质上既没有转移也没有保留金融资产所有权上几乎所有的风险和报酬，但放弃了对该金融资产的控制。

如果金融负债的责任已履行、撤销或届满，则对金融负债进行终止确认。如果现有金融负债被同一债权人以实质上几乎完全不同条款的另一金融负债所取代，或现有负债的条款几乎全部被实质性修改，则此类替换或修改作为终止确认原负债和确认新负债处理，差额计入当期损益。

以常规方式买卖金融资产，按交易日会计进行确认和终止确认。常规方式买卖金融资产，是指按照合同条款的约定，在法规或通行惯例规定的期限内收取或交付金融资产。交易日，是指本行承诺买入或卖出金融资产的日期。

##### 金融资产分类和计量

本行的金融资产于初始确认时分类为：以公允价值计量且其变动计入当期损益的金融资产、持有至到期投资、贷款和应收款项、可供出售金融资产、被指定为有效套期工具的衍生工具。金融资产在初始确认时以公允价值计量。对于以公允价值计量且其变动计入当期损益的金融资产，相关交易费用直接计入当期损益，其他类别的金融资产相关交易费用计入其初始确认金额。

东方汇理银行(中国)有限公司

财务报表附注（续）

2017年12月31日

人民币元

---

三、 重要会计政策和会计估计(续)

5. 金融工具(续)

金融资产分类和计量(续)

金融资产的后续计量取决于其分类：

*以公允价值计量且其变动计入当期损益的金融资产*

以公允价值计量且其变动计入当期损益的金融资产，包括交易性金融资产和初始确认时指定为以公允价值计量且其变动计入当期损益的金融资产。交易性金融资产，是指满足下列条件之一的金融资产：取得该金融资产的目的是为了在短期内出售；属于进行集中管理的可辨认金融工具组合的一部分，且有客观证据表明企业近期采用短期获利方式对该组合进行管理；属于衍生工具，但是，被指定且为有效套期工具的衍生工具、属于财务担保合同的衍生工具、与在活跃市场中没有报价且其公允价值不能可靠计量的权益工具投资挂钩并须通过交付该权益工具结算的衍生工具除外。对于此类金融资产，采用公允价值进行后续计量，所有已实现和未实现的损益均计入当期损益。与以公允价值计量且其变动计入当期损益的金融资产相关的股利或利息收入，计入当期损益。

*持有至到期投资*

持有至到期投资，是指到期日固定、回收金额固定或可确定，且本行有明确意图和能力持有至到期的非衍生金融资产。对于此类金融资产，采用实际利率法，按照摊余成本进行后续计量，其摊销或减值以及终止确认产生的利得或损失，均计入当期损益。

*贷款和应收款项*

贷款和应收款项，是指在活跃市场中没有报价、回收金额固定或可确定的非衍生金融资产。对于此类金融资产，采用实际利率法，按照摊余成本进行后续计量，其摊销或减值产生的利得或损失，均计入当期损益。

# 东方汇理银行(中国)有限公司

## 财务报表附注(续)

2017年12月31日

人民币元

### 三、重要会计政策和会计估计(续)

#### 5. 金融工具(续)

##### 金融资产分类和计量(续)

###### *可供出售金融资产*

可供出售金融资产，是指初始确认时即指定为可供出售的非衍生金融资产，以及除上述金融资产类别以外的金融资产。对于此类金融资产，采用公允价值进行后续计量。其折价或溢价采用实际利率法进行摊销并确认为利息收入或费用。除减值损失及外币货币性金融资产的汇兑差额确认为当期损益外，可供出售金融资产的公允价值变动作为其他综合收益确认，直到该金融资产终止确认或发生减值时，其累计利得或损失转入当期损益。与可供出售金融资产相关的股利或利息收入，计入当期损益。

##### 金融负债分类和计量

本行的金融负债于初始确认时分类为：以公允价值计量且其变动计入当期损益的金融负债、其他金融负债、被指定为有效套期工具的衍生工具。对于以公允价值计量且其变动计入当期损益的金融负债，相关交易费用直接计入当期损益，其他金融负债的相关交易费用计入其初始确认金额。

金融负债的后续计量取决于其分类：

###### *以公允价值计量且其变动计入当期损益的金融负债*

以公允价值计量且其变动计入当期损益的金融负债，包括交易性金融负债和初始确认时指定为以公允价值计量且其变动计入当期损益的金融负债。交易性金融负债，是指满足下列条件之一的金融负债：承担该金融负债的目的是为了在近期内回购；属于进行集中管理的可辨认金融工具组合的一部分，且有客观证据表明企业近期采用短期获利方式对该组合进行管理；属于衍生工具，但是，被指定且为有效套期工具的衍生工具、属于财务担保合同的衍生工具、与在活跃市场中没有报价且其公允价值不能可靠计量的权益工具投资挂钩并须通过交付该权益工具结算的衍生工具除外。对于此类金融负债，按照公允价值进行后续计量，所有已实现和未实现的损益均计入当期损益。

# 东方汇理银行(中国)有限公司

## 财务报表附注（续）

2017年12月31日

人民币元

### 三、 重要会计政策和会计估计(续)

#### 5. 金融工具(续)

##### 金融负债分类和计量(续)

##### *其他金融负债*

对于此类金融负债，采用实际利率法，按照摊余成本进行后续计量。

##### 金融工具抵销

同时满足下列条件的，金融资产和金融负债以相互抵销后的净额在资产负债表内列示：具有抵销已确认金额的法定权利，且该种法定权利是当前可执行的；计划以净额结算，或同时变现该金融资产和清偿该金融负债。

##### 财务担保合同

财务担保合同，是指保证人和债权人约定，当债务人不履行债务时，保证人按照约定履行债务或者承担责任的合同。财务担保合同在初始确认时按照公允价值计量，不属于指定为以公允价值计量且其变动计入当期损益的金融负债的财务担保合同，在初始确认后，按照资产负债表日履行相关现时义务所需支出的当前最佳估计数确定的金额，和初始确认金额扣除按照收入确认原则确定的累计摊销额后的余额，以两者之中的较高者进行后续计量。

##### 金融资产减值

本行于资产负债表日对金融资产的账面价值进行检查，有客观证据表明该金融资产发生减值的，计提减值准备。表明金融资产发生减值的客观证据，是指金融资产初始确认后实际发生的、对该金融资产的预计未来现金流量有影响，且企业能够对该影响进行可靠计量的事项。金融资产发生减值的客观证据，包括发行人或债务人发生严重财务困难、债务人违反合同条款(如偿付利息或本金发生违约或逾期等)、债务人很可能倒闭或进行其他财务重组，以及公开的数据显示预计未来现金流量确已减少且可计量。

# 东方汇理银行(中国)有限公司

## 财务报表附注(续)

2017年12月31日

人民币元

### 三、 重要会计政策和会计估计(续)

#### 5. 金融工具(续)

##### 金融资产减值(续)

###### *以摊余成本计量的金融资产*

发生减值时，将该金融资产的账面价值通过备抵项目减记至预计未来现金流量(不包括尚未发生的未来信用损失)现值，减记金额计入当期损益。预计未来现金流量现值，按照该金融资产原实际利率(即初始确认时计算确定的实际利率)折现确定，并考虑相关担保物的价值。减值后利息收入按照确定减值损失时对未来现金流量进行折现采用的折现率作为利率计算确认。

对单项金额重大的金融资产单独进行减值测试，如有客观证据表明其已发生减值，确认减值损失，计入当期损益。对单项金额不重大的金融资产，包括在具有类似信用风险特征的金融资产组合中进行减值测试或单独进行减值测试。单独测试未发生减值的金融资产(包括单项金额重大和不重大的金融资产)，包括在具有类似信用风险特征的金融资产组合中再进行减值测试。已单项确认减值损失的金融资产，不包括在具有类似信用风险特征的金融资产组合中进行减值测试。

本行对以摊余成本计量的金融资产确认减值损失后，如有客观证据表明该金融资产价值已恢复，且客观上与确认该损失后发生的事项有关，原确认的减值损失予以转回，计入当期损益。但是，该转回后的账面价值不超过假定不计提减值准备情况下该金融资产在转回日的摊余成本。

###### *可供出售金融资产*

如果有客观证据表明该金融资产发生减值，原计入其他综合收益的因公允价值下降形成的累计损失，予以转出，计入当期损益。该转出的累计损失，为可供出售金融资产的初始取得成本扣除已收回本金和已摊销金额、当前公允价值和原已计入损益的减值损失后的余额。

对于已确认减值损失的可供出售债务工具，在随后的会计期间公允价值已上升且客观上与确认原减值损失确认后发生的事项有关的，原确认的减值损失予以转回，计入当期损益。

东方汇理银行(中国)有限公司

财务报表附注（续）

2017年12月31日

人民币元

---

三、 重要会计政策和会计估计(续)

5. 金融工具(续)

金融资产减值(续)

*以成本计量的金融资产*

如果有客观证据表明该金融资产发生减值，将该金融资产的账面价值，与按照类似金融资产当时市场收益率对未来现金流量折现确定的现值之间的差额，确认为减值损失，计入当期损益。发生的减值损失一经确认，不再转回。

6. 衍生金融工具

衍生金融工具初始以衍生交易合同签订当日的公允价值进行确认，并以其公允价值进行后续计量。公允价值为正数的衍生金融工具确认为一项资产，公允价值为负数的确认为一项负债。

当某些嵌入式衍生金融工具与其主合同的经济特征及风险不存在紧密关系，并且该混合工具并非以公允价值计量且其变动计入当期损益时，则该嵌入式衍生金融工具从主合同中予以分拆，作为独立的衍生金融工具处理。这些嵌入式衍生产品以公允价值计量，公允价值的变动计入当期损益。

某些衍生金融工具交易在本行风险管理的状况下虽对风险提供有效的经济套期，但因不符合运用套期会计的条件而作为交易而持有的衍生金融工具处理，其公允价值变动计入损益。

7. 固定资产

固定资产仅在与有关的经济利益很可能流入本行，且其成本能够可靠地计量时才予以确认。与固定资产有关的后续支出，符合该确认条件的，计入固定资产成本，并终止确认被替换部分的账面价值；否则，在发生时计入当期损益。

# 东方汇理银行(中国)有限公司

## 财务报表附注(续)

2017年12月31日

人民币元

### 三、 重要会计政策和会计估计(续)

#### 7. 固定资产(续)

固定资产按照成本进行初始计量。购置固定资产的成本包括购买价款、相关税费、使固定资产达到预定可使用状态前所发生的可直接归属于该项资产的其他支出。

固定资产的折旧采用年限平均法计提，各类固定资产的使用寿命、预计净残值率及年折旧率如下：

|      | <u>使用寿命</u> | <u>预计净残值率</u> | <u>年折旧率</u> |
|------|-------------|---------------|-------------|
| 办公设备 | 6年          | -             | 17%         |
| 运输设备 | 5年          | -             | 20%         |
| 电脑设备 | 3年          | -             | 33%         |

本行至少于每年年度终了，对固定资产的使用寿命、预计净残值和折旧方法进行复核，必要时进行调整。

#### 8. 无形资产

无形资产仅在与有关的经济利益很可能流入本行，且其成本能够可靠地计量时才予以确认，并以成本进行初始计量。但非同一控制下企业合并中取得的无形资产，其公允价值能够可靠地计量的，即单独确认为无形资产并按照公允价值计量。

无形资产按照其能为本行带来经济利益的期限确定使用寿命，无法预见其为本行带来经济利益期限的作为使用寿命不确定的无形资产。

本行的无形资产是软件，其使用寿命是3年。

使用寿命有限的无形资产，在其使用寿命内采用直线法摊销。本行至少于每年年度终了，对使用寿命有限的无形资产的使用寿命及摊销方法进行复核，必要时进行调整。

# 东方汇理银行(中国)有限公司

## 财务报表附注（续）

2017年12月31日

人民币元

---

### 三、 重要会计政策和会计估计(续)

#### 9. 长期待摊费用

长期待摊费用是指已经发生，但摊销期限在1年以上(不含一年)的各项费用，主要包括租赁费和经营租入固定资产的改良支出等。

租赁费是指以经营性租赁方式租入固定资产发生的租赁费用，根据合同期限平均摊销。其他长期待摊费用根据合同或协议与受益期限孰短原则确定摊销期限，并平均摊销。

如果长期摊销的费用项目不能使以后会计期间受益的，将尚未摊销的项目的摊余价值全部转入当期损益。

#### 10. 卖出回购金融资产

卖出回购金融资产是指本行按合同或协议约定，以一定的价格卖出相关资产(为债券)给交易对手，之后在合同规定日期，再按协议价格购回的资金业务。卖出回购金融资产按业务发生时实际收到的金额初始确认，并记入“卖出回购金融资产款”。

#### 11. 收入及支出确认原则和方法

收入是在与交易相关的经济利益很可能流入本公司，且有关收入的金额能够可靠地计量时，按以下基准确认：

##### 利息收入和利息支出

利息收入或利息支出以实际利率计量。实际利率是指按金融工具的预计存续期间或更短期间将其预计未来现金流入或流出折现至其金融资产或金融负债账面净值的利率。利息收入的计算需要考虑金融工具的合同条款并且包括所有归属于实际利率组成部分的费用和所有交易成本，但不包括未来信用损失。如果本公司对未来收入或支出的估计发生改变，金融资产或负债的账面价值亦可能随之调整。由于调整后的账面价值是按照原实际利率计算而得，变动也记入利息收入或利息支出。

# 东方汇理银行(中国)有限公司

## 财务报表附注(续)

2017年12月31日

人民币元

---

### 三、 重要会计政策和会计估计(续)

#### 11. 收入及支出确认原则和方法(续)

##### 手续费及佣金收入

手续费及佣金收入于已提供有关服务后及收取的金额可以合理地估算时确认。

#### 12. 或有负债

或有负债是指由过去的交易或事项引起的可能实现的义务，其存在将由某些本行所不能完全控制的未来事项是否发生来确定。或有负债亦可为现时的义务，其不被确认是由于义务很可能不会引起经济利益的流出或该流出不能可靠地计量。

或有事项仅在财务报表附注中加以披露。

#### 13. 预计负债

除了非同一控制下企业合并中的或有对价及承担的或有负债之外，当与或有事项相关的义务同时符合以下条件，本行将其确认为预计负债：

- (1) 该义务是本行承担的现时义务；
- (2) 该义务的履行很可能导致经济利益流出本行；
- (3) 该义务的金额能够可靠地计量。

预计负债按照履行相关现时义务所需支出的最佳估计数进行初始计量，并综合考虑与或有事项有关的风险、不确定性和货币时间价值等因素。每个资产负债表日对预计负债的账面价值进行复核。有确凿证据表明该账面价值不能反映当前最佳估计数的，按照当前最佳估计数对该账面价值进行调整。

东方汇理银行(中国)有限公司

财务报表附注（续）

2017年12月31日

人民币元

---

**三、 重要会计政策和会计估计(续)**

**14. 资产减值**

本行对除递延所得税、金融资产外的资产减值，按以下方法确定：

本行于资产负债表日判断资产是否存在可能发生减值的迹象，存在减值迹象的，本行将估计其可收回金额，进行减值测试。对因企业合并所形成的商誉和使用寿命不确定的无形资产，无论是否存在减值迹象，至少于每年末进行减值测试。对于尚未达到可使用状态的无形资产，也每年进行减值测试。

可收回金额根据资产的公允价值减去处置费用后的净额与资产预计未来现金流量的现值两者之间较高者确定。本行以单项资产为基础估计其可收回金额；难以对单项资产的可收回金额进行估计的，以该资产所属的资产组为基础确定资产组的可收回金额。资产组的认定，以资产组产生的主要现金流入是否独立于其他资产或者资产组的现金流入为依据。

当资产或者资产组的可收回金额低于其账面价值时，本行将其账面价值减记至可收回金额，减记的金额计入当期损益，同时计提相应的资产减值准备。

上述资产减值损失一经确认，在以后会计期间不再转回。

**15. 经营租赁**

实质上转移了与资产所有权有关的全部风险和报酬的租赁为融资租赁，除此之外的均为经营租赁。

作为经营租赁承租人

经营租赁的租金支出，在租赁期内各个期间按照直线法计入相关的资产成本或当期损益，或有租金在实际发生时计入当期损益。

# 东方汇理银行(中国)有限公司

## 财务报表附注(续)

2017年12月31日

人民币元

### 三、重要会计政策和会计估计(续)

#### 16. 政府补助

政府补助在能够满足其所附的条件并且能够收到时，予以确认。政府补助为货币性资产的，按照收到或应收的金额计量。政府补助为非货币性资产的，按照公允价值计量；公允价值不能可靠取得的，按照名义金额计量。与收益相关的政府补助，用于补偿以后期间的相关成本费用或损失的，确认为递延收益，并在确认相关成本费用或损失的期间计入当期损益或冲减相关成本；用于补偿已发生的相关成本费用或损失的，直接计入当期损益或冲减相关成本。与资产相关的政府补助，冲减相关资产的账面价值；或确认为递延收益，在相关资产使用寿命内按照合理、系统的方法分期，计入损益(但按照名义金额计量的政府补助，直接计入当期损益)，相关资产在使用寿命结束前被出售、转让、报废或发生毁损的，尚未分配的相关递延收益余额转入资产处置当期的损益。

#### 17. 职工薪酬

职工薪酬，是指本行为获得职工提供的服务或解除劳动关系而给予的各种形式的报酬或补偿。职工薪酬包括短期薪酬和离职后福利。本行提供给职工配偶、子女、受赡养人、已故员工遗属及其他受益人等的福利，也属于职工薪酬。

##### 离职后福利(设定提存计划)

本行的职工参加由当地政府管理的养老保险和失业保险，相应支出在发生时计入相关资产成本或当期损益。

#### 18. 所得税

所得税包括当期所得税和递延所得税。除直接计入所有者权益的交易或者事项相关的计入所有者权益外，均作为所得税费用或收益计入当期损益。

本行对于当期和以前期间形成的当期所得税负债或资产，按照税法规定计算的预期应交纳或返还的所得税金额计量。

东方汇理银行(中国)有限公司

财务报表附注（续）

2017年12月31日

人民币元

---

三、 重要会计政策和会计估计(续)

18. 所得税(续)

本行根据资产与负债于资产负债表日的账面价值与计税基础之间的暂时性差异，以及未作为资产和负债确认但按照税法规定可以确定其计税基础的项目的账面价值与计税基础之间的差额产生的暂时性差异，采用资产负债表债务法计提递延所得税。

各种应纳税暂时性差异均据以确认递延所得税负债，除非：

- (1) 应纳税暂时性差异是在以下交易中产生的：商誉的初始确认，或者具有以下特征的交易中产生的资产或负债的初始确认：该交易不是企业合并，并且交易发生时既不影响会计利润也不影响应纳税所得额或可抵扣亏损。
- (2) 对于与子公司、合营企业及联营企业投资相关的应纳税暂时性差异，该暂时性差异转回的时间能够控制并且该暂时性差异在可预见的未来很可能不会转回。

对于可抵扣暂时性差异、能够结转以后年度的可抵扣亏损和税款抵减，本行以很可能取得用来抵扣可抵扣暂时性差异、可抵扣亏损和税款抵减的未来应纳税所得额为限，确认由此产生的递延所得税资产，除非：

- (1) 可抵扣暂时性差异是在以下交易中产生的：该交易不是企业合并，并且交易发生时既不影响会计利润也不影响应纳税所得额或可抵扣亏损。
- (2) 对于与子公司、合营企业及联营企业投资相关的可抵扣暂时性差异，同时满足下列条件的，确认相应的递延所得税资产：暂时性差异在可预见的未来很可能转回，且未来很可能获得用来抵扣可抵扣暂时性差异的应纳税所得额。

本行于资产负债表日，对于递延所得税资产和递延所得税负债，依据税法规定，按照预期收回该资产或清偿该负债期间的适用税率计量，并反映资产负债表日预期收回资产或清偿负债方式的所得税影响。

# 东方汇理银行(中国)有限公司

## 财务报表附注(续)

2017年12月31日

人民币元

### 三、 重要会计政策和会计估计(续)

#### 18. 所得税(续)

于资产负债表日，本行对递延所得税资产的账面价值进行复核，如果未来期间很可能无法获得足够的应纳税所得额用以抵扣递延所得税资产的利益，减记递延所得税资产的账面价值。于资产负债表日，本行重新评估未确认的递延所得税资产，在很可能获得足够的应纳税所得额可供所有或部分递延所得税资产转回的限度内，确认递延所得税资产。

同时满足下列条件时，递延所得税资产和递延所得税负债以抵销后的净额列示：拥有以净额结算当期所得税资产及当期所得税负债的法定权利；递延所得税资产和递延所得税负债是与同一税收征管部门对同一应纳税主体征收的所得税相关或者对不同的纳税主体相关，但在未来每一具有重要性的递延所得税资产和递延所得税负债转回的期间内，涉及的纳税主体意图以净额结算当期所得税资产及当期所得税负债或是同时取得资产、清偿债务。

#### 19. 关联方

一方控制、共同控制另一方或对另一方施加重大影响，以及两方或两方以上同受一方控制、共同控制或重大影响的，构成关联方。

仅同受国家控制而不存在其他关联方关系的企业，不构成本行的关联方。

#### 20. 公允价值计量

本行于每个资产负债表日以公允价值计量衍生金融工具、以公允价值计量且其变动计入当期损益的金融资产、金融负债以及可供出售金融资产。公允价值，是指市场参与者在计量日发生的有序交易中，出售一项资产所能收到或者转移一项负债所需支付的价格。本行以公允价值计量相关资产或负债，假定出售资产或者转移负债的有序交易在相关资产或负债的主要市场进行；不存在主要市场的，本行假定该交易在相关资产或负债的最有利市场进行。主要市场(或最有利市场)是本行在计量日能够进入的交易市场。本行采用市场参与者在对该资产或负债定价时为实现其经济利益最大化所使用的假设。

# 东方汇理银行(中国)有限公司

## 财务报表附注（续）

2017年12月31日

人民币元

### 三、 重要会计政策和会计估计(续)

#### 20. 公允价值计量(续)

本行采用在当前情况下适用并且有足够可利用数据和其他信息支持的估值技术，优先使用相关可观察输入值，只有在可观察输入值无法取得或取得不切实可行的情况下，才使用不可观察输入值。

在财务报表中以公允价值计量或披露的资产和负债，根据对公允价值计量整体而言具有重要意义的最低层次输入值，确定所属的公允价值层次：第一层次输入值，在计量日能够取得的相同资产或负债在活跃市场上未经调整的报价；第二层次输入值，除第一层次输入值外相关资产或负债直接或间接可观察的输入值；第三层次输入值，相关资产或负债的不可观察输入值。

每个资产负债表日，本行对在财务报表中确认的持续以公允价值计量的资产和负债进行重新评估，以确定是否在公允价值计量层次之间发生转换。

本行以市场风险和信用风险的净敞口为基础管理金融资产和金融负债，因此以计量日市场参与者在当前市场条件下有序交易中出售净多头(即资产)或者转移净空头(即负债)的价格为基础，计量该金融资产和金融负债组合的公允价值。

#### 21. 重大会计判断和估计

编制财务报表要求管理层作出判断和估计，这些判断和估计会影响收入、费用、资产和负债的报告金额及其披露，以及资产负债表日或有负债的披露。然而，这些估计的不确定性所导致的结果可能造成对未来受影响的资产或负债的账面金额进行重大调整。

##### 贷款和垫款的减值损失

本行定期判断是否有任何客观证据表明贷款和垫款发生了减值损失。如有，本行将估算减值损失的金额。减值损失金额为贷款和垫款账面金额与预计未来现金流量的现值之间的差额。估算减值损失金额时，需要对是否存在客观证据表明贷款和垫款已发生减值损失作出重大判断，并需要对预期未来现金流量的现值作出重大估计。

# 东方汇理银行(中国)有限公司

## 财务报表附注(续)

2017年12月31日

人民币元

### 三、 重要会计政策和会计估计(续)

#### 21. 重大会计判断和估计(续)

##### 金融工具的公允价值

对于存在活跃市场的金融工具，本行优先采用活跃市场的报价确定其公允价值。对于不存在活跃市场的金融工具，本行采用估值技术确定其公允价值。估值技术包括参考熟悉情况并自愿交易的各方最近进行的市场交易中使用的价格、参照实质上相同的其他金融工具的当前公允价值和现金流量折现法等。在可行的情况下，估值技术尽可能使用市场参数。然而，当缺乏市场参数时，管理层需就自身和交易对手的信贷风险、市场波动率、相关性等方面作出估计。这些相关假设的变化会对金融工具的公允价值产生影响。

##### 所得税

本行需要对某些交易未来的税务处理作出判断以确认所得税。本行根据中国税收法规，谨慎判断交易对应的所得税影响并相应地计提所得税。在很可能有足够的应纳税所得额用以抵扣可抵扣亏损的限度内，应就所有尚未利用的可抵扣亏损确认递延所得税资产。这需要管理层运用大量的判断来估计未来取得应纳税所得额的时间和金额，结合纳税筹划策略，以决定应确认的递延所得税资产的金额。

##### 投资分类

管理层需要就投资的分类作出重大判断，不同的分类会影响会计核算方法及本行的财务状况。期后如发现本行错误判断了投资的分类，有可能需要对整体投资进行重分类。

##### 金融工具终止确认

于金融工具转移交易中，本行管理层需就与所转移金融工具所有权有关的风险及报酬进行分析与判断，并根据分析的结果进行相应的账务处理。

# 东方汇理银行(中国)有限公司

## 财务报表附注（续）

2017年12月31日

人民币元

### 三、 重要会计政策和会计估计(续)

#### 22. 其他会计政策和会计估计变更

根据《关于印发修订〈企业会计准则第16号——政府补助〉的通知》(财会[2017]15号)要求，本行在利润表中的“营业利润”项目之上单独列报“其他收益”项目，与企业日常活动相关的政府补助由在“营业外收入”中列报改为在“其他收益”中列报；按照该准则的衔接规定，本行对2017年1月1日前存在的政府补助采用未来适用法处理，对2017年1月1日至该准则施行日(2017年6月12日)之间新增的政府补助根据本准则进行调整。2017年度和2016年度的“其他收益”、“营业利润”以及“营业外收入”项目列报的内容有所不同，但对2017年度和2016年度合并及公司净利润无影响。

### 四、 税项

本行本年度主要税项及其税率列示如下：

- |         |   |
|---------|---|
| 增值税     | - 应税收入按6%的税率计算销项税，并按扣除当期允许抵扣的进项税额后的差额计缴增值税。 |
| 城市维护建设税 | - 按实际缴纳的流转税的7%计缴。                           |
| 教育费附加   | - 按实际缴纳的流转税的3%计缴。                           |
| 地方教育费附加 | - 按实际缴纳的流转税的2%计缴。                           |
| 河道管理费   | - 按实际缴纳的流转税的1%计缴。自2017年4月1日起，停征河道管理费。       |
| 企业所得税   | - 按应纳税所得额的25%计缴。                            |

# 东方汇理银行(中国)有限公司

## 财务报表附注(续)

2017年12月31日

人民币元

### 五、 财务报表主要项目注释

#### 1. 现金及存放中央银行款项

|                 | 2017年12月31日          | 2016年12月31日          |
|-----------------|----------------------|----------------------|
| 库存现金            | 75,935               | 127,756              |
| 存放中央银行法定准备金-人民币 | 506,385,729          | 455,989,338          |
| 存放中央银行法定准备金-外币  | 109,223,451          | 122,244,179          |
| 存放中央银行超额存款准备金   | 229,310,995          | 315,175,316          |
| 存放中央银行外汇风险准备金   | <u>685,540,312</u>   | <u>1,630,238,023</u> |
|                 | <u>1,530,536,422</u> | <u>2,523,774,612</u> |

根据中国人民银行的有关规定，本行必须按一定比率缴付存款准备金于中国人民银行。期末实行的外币存款准备金按上月末外币存款余额的5%缴存(2016年：5%)，人民币存款准备金则按上月日均人民币存款余额的15%缴存(2016年：14.5%)。

从2015年10月起，根据中国人民银行的有关规定，本行按月缴纳外汇风险准备金，每月按上月远期售汇签约额的20%缴存外汇风险准备金。中国人民银行规定自2017年9月11日起，外汇风险准备金率调整为零。

#### 2. 存放同业款项

|                | 2017年12月31日          | 2016年12月31日          |
|----------------|----------------------|----------------------|
| 存放境内同业款项       | 809,926,235          | 3,163,595,871        |
| 存放境外同业款项       | <u>443,983,920</u>   | <u>80,244,790</u>    |
| 小计             | 1,253,910,155        | 3,243,840,661        |
| 减：存放同业减值准备(注1) | <u>(2,219,920)</u>   | <u>(1,651,285)</u>   |
| 存放同业资金账面价值     | <u>1,251,690,235</u> | <u>3,242,189,376</u> |

注1：存放同业减值准备为本行根据银监发[2010]45号《中国银监会关于印发〈银行业金融机构国别风险管理指引〉的通知》的规定而计提的国别风险减值准备。

东方汇理银行(中国)有限公司

财务报表附注 (续)

2017年12月31日

人民币元

五、 财务报表主要项目注释(续)

3. 拆出资金

|                 | 2017年12月31日                 | 2016年12月31日                 |
|-----------------|-----------------------------|-----------------------------|
| 拆放境内同业款项        | 1,954,241,667               | 1,758,628,334               |
| 拆放境外同业款项        | <u>106,372,100</u>          | <u>153,442,800</u>          |
| 小计              | 2,060,613,767               | 1,912,071,134               |
| 减: 拆放同业减值准备(注1) | <u>(13,185,304)</u>         | <u>(11,327,570)</u>         |
| 拆出资金账面价值        | <u><u>2,047,428,463</u></u> | <u><u>1,900,743,564</u></u> |

注1: 拆出资金减值准备中含有为本行根据银监发[2010]45号《中国银监会关于印发〈银行业金融机构国别风险管理指引〉的通知》的规定而计提的国别风险减值准备, 金额为2,882,236元(2016年: 1,767,214元)

4. 以公允价值计量且其变动计入当期损益的金融资产

|         | 2017年12月31日       | 2016年12月31日       |
|---------|-------------------|-------------------|
| 交易性金融资产 |                   |                   |
| 债券投资    |                   |                   |
| 国债      | <u>10,187,255</u> | <u>10,654,470</u> |

5. 衍生金融工具

衍生金融工具指一种金融产品, 其价值取决于其所依附的另一种“基础性”金融产品指数或其他变量的价值。通常这些“基础性”产品包括股票、大宗商品、债券市价、指数市价或汇率及利率等。本行运用的衍生金融工具包括远期合约、掉期及期权。

衍生金融工具的名义金额是指其所依附的“基础性”资产的价值, 体现资产负债表日未结清的部分。该合同价值反映了会计核算期末本行的衍生金融工具的风险敞口而非公允价值。

本行无为套期保值目的而被指定为套期工具的衍生金融工具。

东方汇理银行(中国)有限公司

财务报表附注(续)

2017年12月31日

人民币元

五、 财务报表主要项目注释(续)

5. 衍生金融工具(续)

本行持有的衍生金融工具的合同/名义金额及其公允价值列示如下:

2017年12月31日

|                       | 合同/名义                  | 公允价值                 |                        |
|-----------------------|------------------------|----------------------|------------------------|
|                       | 金额                     | 资产                   | 负债                     |
| 汇率衍生金融工具              |                        |                      |                        |
| 远期外汇买卖                | 12,992,019,280         | 228,163,241          | (121,438,735)          |
| 货币互换                  | 156,127,648,615        | 2,097,959,652        | (2,188,226,640)        |
| 外汇期权                  | <u>3,814,679,148</u>   | <u>13,768,383</u>    | <u>(9,945,041)</u>     |
| 小计                    | <u>172,934,347,043</u> | <u>2,339,891,276</u> | <u>(2,319,610,416)</u> |
| 汇率衍生工具减值准备(注1)        | -                      | (1,530,439)          | -                      |
| 汇率衍生金融工具<br>账面价值      | <u>172,934,347,043</u> | <u>2,338,360,837</u> | <u>(2,319,610,416)</u> |
| 利率衍生金融工具              |                        |                      |                        |
| 利率互换                  | 25,348,870,556         | 52,170,870           | (46,189,562)           |
| 交叉货币利率互换              | <u>2,110,471,523</u>   | <u>35,626,044</u>    | <u>(2,376,840)</u>     |
| 小计                    | <u>27,459,342,079</u>  | <u>87,796,914</u>    | <u>(48,566,402)</u>    |
| 利率衍生工具减值准备(注1)        | -                      | (253,676)            | -                      |
| 利率衍生金融工具<br>账面价值      | <u>27,459,342,079</u>  | <u>87,543,238</u>    | <u>(48,566,402)</u>    |
| 无本金交割远期衍生金融工具         |                        |                      |                        |
|                       | <u>11,603,192,795</u>  | <u>103,334,519</u>   | <u>(103,419,055)</u>   |
| 小计                    | <u>11,603,192,795</u>  | <u>103,334,519</u>   | <u>(103,419,055)</u>   |
| 无本金交割远期衍生金融工具<br>减值准备 | -                      | (407,624)            | -                      |
| 无本金交割远期衍生金融工具<br>账面价值 | <u>11,603,192,795</u>  | <u>102,926,895</u>   | <u>(103,419,055)</u>   |
| 合计                    | <u>211,996,881,917</u> | <u>2,528,830,970</u> | <u>(2,471,595,873)</u> |

东方汇理银行(中国)有限公司

财务报表附注(续)

2017年12月31日

人民币元

五、 财务报表主要项目注释(续)

5. 衍生金融工具(续)

2016年12月31日

|                       | 合同/名义           | 公允价值          |                 |
|-----------------------|-----------------|---------------|-----------------|
|                       | 金额              | 资产            | 负债              |
| 汇率衍生金融工具              |                 |               |                 |
| 远期外汇买卖                | 13,493,201,890  | 152,403,561   | (311,470,205)   |
| 货币互换                  | 127,065,670,531 | 1,639,849,145 | (1,379,430,908) |
| 外汇期权                  | 69,370,000      | 451,368       | -               |
| 小计                    | 140,628,242,421 | 1,792,704,074 | (1,690,901,113) |
| 汇率衍生工具减值准备(注1)        | -               | (1,671,340)   | -               |
| 汇率衍生金融工具<br>账面价值      | 140,628,242,421 | 1,791,032,734 | (1,690,901,113) |
| 利率衍生金融工具              |                 |               |                 |
| 利率互换                  | 16,967,943,000  | 40,197,247    | (46,641,213)    |
| 交叉货币利率互换              | 70,004,585      | 787,025       | (787,785)       |
| 小计                    | 17,037,947,585  | 40,984,272    | (47,428,998)    |
| 利率衍生工具减值准备(注1)        | -               | (2,841)       | -               |
| 利率衍生金融工具<br>账面价值      | 17,037,947,585  | 40,981,431    | (47,428,998)    |
| 无本金交割远期衍生金融工具         |                 |               |                 |
|                       | 1,072,779,194   | 28,791,355    | (28,791,355)    |
| 小计                    | 1,072,779,194   | 28,791,355    | (28,791,355)    |
| 无本金交割远期衍生金融工具<br>减值准备 | -               | (78,185)      | -               |
| 无本金交割远期衍生金融工具<br>账面价值 | 1,072,779,194   | 28,713,170    | (28,791,355)    |
| 合计                    | 158,738,969,200 | 1,860,727,335 | (1,767,121,466) |

东方汇理银行(中国)有限公司

财务报表附注(续)

2017年12月31日

人民币元

五、 财务报表主要项目注释(续)

5. 衍生金融工具(续)

注1: 衍生金融工具减值准备为本行根据银监发[2010]45号《中国银监会关于印发〈银行业金融机构国别风险管理指引〉的通知》的规定而计提的国别风险减值准备。

6. 应收利息

|                 | 2017年12月31日       | 2016年12月31日       |
|-----------------|-------------------|-------------------|
| 应收贷款利息          | 11,267,391        | 8,858,343         |
| 应收同业往来款项利息      | 13,765,437        | 7,030,257         |
| 应收债券投资利息        | <u>12,553,015</u> | <u>7,947,616</u>  |
| 小计              | <u>37,585,843</u> | <u>23,836,216</u> |
| 减: 应收利息减值准备(注1) | <u>(1,791)</u>    | <u>(138,184)</u>  |
|                 | <u>37,584,052</u> | <u>23,698,032</u> |

注1: 应收利息减值准备中含有为本行根据银监发[2010]45号《中国银监会关于印发〈银行业金融机构国别风险管理指引〉的通知》的规定而计提的国别风险减值准备, 金额为1,791元(2016年: 1,164元)。

应收利息变动情况:

|             | 贷款利息               | 同业往来利息             | 债券投资利息            | 合计                 |
|-------------|--------------------|--------------------|-------------------|--------------------|
| 2017年1月1日   | <u>8,858,343</u>   | <u>7,030,257</u>   | <u>7,947,616</u>  | <u>23,836,216</u>  |
| 计提          | 232,168,517        | 111,320,507        | 16,354,952        | 359,843,976        |
| 收取          | <u>229,759,469</u> | <u>104,585,327</u> | <u>11,749,553</u> | <u>346,094,349</u> |
| 2017年12月31日 | <u>11,267,391</u>  | <u>13,765,437</u>  | <u>12,553,015</u> | <u>37,585,843</u>  |

东方汇理银行(中国)有限公司

财务报表附注(续)

2017年12月31日

人民币元

五、 财务报表主要项目注释(续)

6. 应收利息(续)

应收利息变动情况(续):

|             | 贷款利息               | 同业往来利息             | 债券投资利息            | 合计                 |
|-------------|--------------------|--------------------|-------------------|--------------------|
| 2016年1月1日   | <u>8,568,641</u>   | <u>7,973,579</u>   | <u>10,197,540</u> | <u>26,739,760</u>  |
| 计提          | 167,054,695        | 125,273,728        | 13,369,547        | 305,697,970        |
| 收取          | <u>166,764,993</u> | <u>126,217,050</u> | <u>15,619,471</u> | <u>308,601,514</u> |
| 2016年12月31日 | <u>8,858,343</u>   | <u>7,030,257</u>   | <u>7,947,616</u>  | <u>23,836,216</u>  |

7. 发放贷款及垫款

7.1 发放贷款及垫款按公司分布

|           | 2017年12月31日          | 2016年12月31日          |
|-----------|----------------------|----------------------|
| 企业贷款和垫款   |                      |                      |
| - 贷款      | 3,215,139,525        | 2,764,606,745        |
| - 贸易融资    | 1,102,233,477        | 1,171,191,151        |
| 贷款及垫款总额   | <u>4,317,373,002</u> | <u>3,935,797,896</u> |
| 贷款损失准备    | <u>(108,082,538)</u> | <u>(99,979,191)</u>  |
| 发放贷款及垫款净值 | <u>4,209,290,464</u> | <u>3,835,818,705</u> |

贷款损失准备中包含本行根据银监发[2010]45号《中国银监会关于印发〈银行业金融机构国别风险管理指引〉的通知》的规定而计提的国别风险减值准备, 金额为0元(2016年: 413,507元)。

# 东方汇理银行(中国)有限公司

## 财务报表附注(续)

2017年12月31日

人民币元

### 五、 财务报表主要项目注释(续)

#### 7. 发放贷款及垫款(续)

##### 7.2 发放贷款及垫款按行业分布

|                      | 2017年12月31日          |            | 2016年12月31日          |            |
|----------------------|----------------------|------------|----------------------|------------|
|                      | 账面余额                 | %          | 账面余额                 | %          |
| 制造业                  | 1,539,326,517        | 36         | 1,470,806,088        | 37         |
| 批发零售业                | 684,333,305          | 16         | 1,331,848,304        | 34         |
| 房地产业                 | 1,792,731,910        | 41         | 574,334,252          | 15         |
| 信息传输, 软件和<br>信息技术服务业 | 209,777,522          | 5          | 339,384,134          | 9          |
| 电力, 燃气及水的<br>生产和供应   | -                    | -          | 50,000,000           | 1          |
| 其他                   | 91,203,748           | 2          | 169,425,118          | 4          |
| 贷款及垫款总额              | <u>4,317,373,002</u> | <u>100</u> | <u>3,935,797,896</u> | <u>100</u> |
| 贷款损失准备               | <u>(108,082,538)</u> |            | <u>(99,979,191)</u>  |            |
| 发放贷款及垫款净值            | <u>4,209,290,464</u> |            | <u>3,835,818,705</u> |            |

##### 7.3 发放贷款及垫款按地区分布

|           | 2017年12月31日          |            | 2016年12月31日          |            |
|-----------|----------------------|------------|----------------------|------------|
|           | 账面余额                 | %          | 账面余额                 | %          |
| 华东地区      | 3,113,970,147        | 72         | 2,755,116,563        | 70         |
| 华北地区      | 585,714,223          | 14         | 634,043,312          | 16         |
| 华南地区      | 320,688,632          | 7          | 376,638,021          | 10         |
| 西北地区      | -                    | -          | 120,000,000          | 3          |
| 西南地区      | 297,000,000          | 7          | 50,000,000           | 1          |
| 贷款及垫款总额   | <u>4,317,373,002</u> | <u>100</u> | <u>3,935,797,896</u> | <u>100</u> |
| 贷款损失准备    | <u>(108,082,538)</u> |            | <u>(99,979,191)</u>  |            |
| 发放贷款及垫款净值 | <u>4,209,290,464</u> |            | <u>3,835,818,705</u> |            |

东方汇理银行(中国)有限公司

财务报表附注(续)

2017年12月31日

人民币元

五、 财务报表主要项目注释(续)

7. 发放贷款及垫款(续)

7.4 发放贷款及垫款按担保方式分布

|           | 2017年12月31日          | 2016年12月31日          |
|-----------|----------------------|----------------------|
| 信用贷款      | 510,959,843          | 938,783,595          |
| 保证贷款      | 2,009,174,095        | 950,962,607          |
| 抵押贷款      | 582,333,305          | 560,333,308          |
| 质押贷款      | <u>1,214,905,759</u> | <u>1,485,718,386</u> |
| 贷款及垫款总额   | <u>4,317,373,002</u> | <u>3,935,797,896</u> |
| 贷款损失准备    | <u>(108,082,538)</u> | <u>(99,979,191)</u>  |
| 发放贷款及垫款净值 | <u>4,209,290,464</u> | <u>3,835,818,705</u> |

7.5 逾期贷款

|      | 2016-12-31   |                   |                  |        | 合计        |
|------|--------------|-------------------|------------------|--------|-----------|
|      | 逾期1天至<br>90天 | 逾期91天至<br>1年(含1年) | 逾期1年至<br>3年(含3年) | 逾期3年以上 |           |
| 质押贷款 | -            | -                 | 1,200,000        | -      | 1,200,000 |
| 合计   | -            | -                 | 1,200,000        | -      | 1,200,000 |

本公司2017年度无逾期贷款。

东方汇理银行(中国)有限公司

财务报表附注(续)

2017年12月31日

人民币元

五、 财务报表主要项目注释(续)

7. 发放贷款及垫款(续)

7.6 贷款损失准备

|               | 组合                 | 单项                 | 合计                 |
|---------------|--------------------|--------------------|--------------------|
| 2017年1月1日余额   | <u>98,890,018</u>  | <u>1,089,173</u>   | <u>99,979,191</u>  |
| 本年计提(附注五、33)  | 9,192,520          | 110,827            | 9,303,347          |
| 本年核销          | <u>-</u>           | <u>(1,200,000)</u> | <u>(1,200,000)</u> |
| 2017年12月31日余额 | <u>108,082,538</u> | <u>-</u>           | <u>108,082,538</u> |
|               | 组合                 | 单项                 | 合计                 |
| 2016年1月1日余额   | 80,718,065         | 2,274,972          | 82,993,037         |
| 本年计提(附注五、33)  | <u>18,171,953</u>  | <u>(1,185,799)</u> | <u>16,986,154</u>  |
| 2016年12月31日余额 | <u>98,890,018</u>  | <u>1,089,173</u>   | <u>99,979,191</u>  |

8. 可供出售金融资产

|                       | 2017年12月31日        | 2016年12月31日        |
|-----------------------|--------------------|--------------------|
| 按照公允价值计量<br>可供出售金融资产  |                    |                    |
| 国债                    | 506,826,960        | 508,140,801        |
| 金融债                   | <u>479,046,240</u> | <u>479,027,304</u> |
|                       | <u>985,873,200</u> | <u>987,168,105</u> |
|                       | 2017年12月31日        | 2016年12月31日        |
| 按照公允价值计量<br>可供出售金融资产  |                    |                    |
| 债务工具摊余成本              | 986,384,724        | 988,301,556        |
| 债务工具公允价值              | 985,873,200        | 987,168,105        |
| 累计计入其他综合收益的<br>公允价值变动 | <u>(511,524)</u>   | <u>(1,133,451)</u> |
|                       | <u>985,873,200</u> | <u>987,168,105</u> |

东方汇理银行(中国)有限公司

财务报表附注 (续)

2017年12月31日

人民币元

五、 财务报表主要项目注释(续)

9. 应收款项类投资

|           | 2017年12月31日        | 2016年12月31日 |
|-----------|--------------------|-------------|
| 资产证券化信托产品 | <u>227,780,000</u> | <u>-</u>    |

10. 固定资产

|             | 办公及运输设备          | 电脑设备              | 合计                |
|-------------|------------------|-------------------|-------------------|
| 原价:         |                  |                   |                   |
| 2016年1月1日   | 6,432,150        | 10,549,829        | 16,981,979        |
| 本年增加        | 87,986           | 1,883,325         | 1,971,311         |
| 本年处置        | <u>(122,493)</u> | <u>(51,360)</u>   | <u>(173,853)</u>  |
| 2016年12月31日 | <u>6,397,643</u> | <u>12,381,794</u> | <u>18,779,437</u> |
| 本年增加        | <u>-</u>         | <u>1,224,903</u>  | <u>1,224,903</u>  |
| 2017年12月31日 | <u>6,397,643</u> | <u>13,606,697</u> | <u>20,004,340</u> |
| 累计折旧:       |                  |                   |                   |
| 2016年1月1日   | 3,875,416        | 9,546,815         | 13,422,231        |
| 本年增加        | 475,591          | 1,006,375         | 1,481,966         |
| 本年处置        | <u>(53,725)</u>  | <u>(51,360)</u>   | <u>(105,085)</u>  |
| 2016年12月31日 | <u>4,297,282</u> | <u>10,501,830</u> | <u>14,799,112</u> |
| 本年增加        | <u>484,573</u>   | <u>887,297</u>    | <u>1,371,870</u>  |
| 2017年12月31日 | <u>4,781,855</u> | <u>11,389,127</u> | <u>16,170,982</u> |
| 账面价值:       |                  |                   |                   |
| 2017年12月31日 | <u>1,615,788</u> | <u>2,217,570</u>  | <u>3,833,358</u>  |
| 2016年12月31日 | <u>2,100,361</u> | <u>1,879,964</u>  | <u>3,980,325</u>  |
| 2016年1月1日   | <u>2,556,734</u> | <u>1,003,014</u>  | <u>3,559,748</u>  |

东方汇理银行(中国)有限公司

财务报表附注(续)

2017年12月31日

人民币元

五、 财务报表主要项目注释(续)

11. 无形资产

无形资产变动

| 软件:       | 2017年12月31日       | 2016年12月31日       |
|-----------|-------------------|-------------------|
| 原价:       |                   |                   |
| 年初余额      | 13,330,560        | 11,442,512        |
| 本年购置      | 1,142,288         | 1,961,625         |
| 本年处置      | -                 | (73,577)          |
| 年末余额      | <u>14,472,848</u> | <u>13,330,560</u> |
| 累计摊销:     |                   |                   |
| 年初余额      | 10,742,669        | 9,084,243         |
| 本年计提      | 1,499,087         | 1,732,003         |
| 本年处置      | -                 | (73,577)          |
| 年末余额      | <u>12,241,756</u> | <u>10,742,669</u> |
| 无形资产净值及净额 |                   |                   |
| 年末余额      | <u>2,231,092</u>  | <u>2,587,891</u>  |

12. 递延所得税资产

2017年度

| 递延所得税资产/(负债)                                      | 年初余额              | 本年计入<br>损益        | 本年直接计入<br>所有者权益  | 年末余额              |
|---|-------------------|-------------------|------------------|-------------------|
| 各项资产损失准备  | 14,148,630        | 1,714,627         | -                | 15,863,257        |
| 可供出售金融资产未实现损益                                     | 283,363           | -                 | (155,482)        | 127,881           |
| 衍生金融工具公允价值变动损益<br>以公允价值计量且其变动计入当<br>期损益的金融资产未实现收益 | (23,839,559)      | 8,577,320         | -                | (15,262,239)      |
| 暂不可抵扣的预提费用  | (72,141)          | 116,804           | -                | 44,663            |
| 预计负债  | 4,552,176         | 5,194,574         | -                | 9,746,750         |
| 递延收益  | 22,413,906        | (1,301,474)       | -                | 21,112,432        |
| 暂不可抵扣的无形资产摊销                                      | 4,972,765         | (644,409)         | -                | 4,328,356         |
|   | <u>143,878</u>    | <u>54,137</u>     | <u>-</u>         | <u>198,015</u>    |
| 合计  | <u>22,603,018</u> | <u>13,711,579</u> | <u>(155,482)</u> | <u>36,159,115</u> |

东方汇理银行(中国)有限公司

财务报表附注 (续)

2017年12月31日

人民币元

五、 财务报表主要项目注释(续)

12. 递延所得税资产

2016年度

| 递延所得税资产/(负债)                                      | 年初余额              | 本年计入<br>损益          | 本年直接计入<br>所有者权益 | 年末余额              |
|---|-------------------|---------------------|-----------------|-------------------|
| 各项资产损失准备  | 11,982,497        | 2,166,133           | -               | 14,148,630        |
| 可供出售金融资产未实现损益                                     | (94,510)          | -                   | 377,873         | 283,363           |
| 衍生金融工具公允价值变动损益<br>以公允价值计量且其变动计入当<br>期损益的金融资产未实现收益 | (6,338,638)       | (17,500,921)        | -               | (23,839,559)      |
| 暂不可抵扣的预提费用  | (74,469)          | 2,328               | -               | (72,141)          |
| 其他  | 10,518,951        | (5,966,775)         | -               | 4,552,176         |
|   | <u>20,989,524</u> | <u>6,541,025</u>    | <u>-</u>        | <u>27,530,549</u> |
| 合计  | <u>36,983,355</u> | <u>(14,758,210)</u> | <u>377,873</u>  | <u>22,603,018</u> |

13. 其他资产

|             | 注释   | 2017年12月31日       | 2016年12月31日       |
|-------------|------|-------------------|-------------------|
| 长期待摊费用      | 13.1 | 7,519,058         | 9,890,607         |
| 其他应收款       | 13.2 | 19,722,490        | 70,045,804        |
| 待认证进项税额     |      | <u>2,005,878</u>  | <u>1,595,151</u>  |
| 小计          |      | 29,247,426        | 81,531,562        |
| 减：其他应收款减值准备 |      | <u>(162,667)</u>  | <u>(224,612)</u>  |
|             |      | <u>29,084,759</u> | <u>81,306,950</u> |

13.1 长期待摊费用变动

2017年度

|      | 经营性租赁改良          | 其他               | 合计               |
|------|------------------|------------------|------------------|
| 年初余额 | 7,846,625        | 2,043,982        | 9,890,607        |
| 本年增加 | -                | -                | -                |
| 本年摊销 | (1,880,993)      | (490,556)        | (2,371,549)      |
| 本年处置 | -                | -                | -                |
| 年末余额 | <u>5,965,632</u> | <u>1,553,426</u> | <u>7,519,058</u> |

东方汇理银行(中国)有限公司

财务报表附注(续)

2017年12月31日

人民币元

五、 财务报表主要项目注释(续)

13. 其他资产(续)

13.1 长期待摊费用变动(续)

2016年度

|      | 经营性租赁改良          | 其他               | 合计               |
|------|------------------|------------------|------------------|
| 年初余额 | 8,891,846        | 2,534,539        | 11,426,385       |
| 本年增加 | 851,773          | -                | 851,773          |
| 本年摊销 | (1,760,865)      | (490,557)        | (2,251,422)      |
| 本年处置 | (136,129)        | -                | (136,129)        |
| 年末余额 | <u>7,846,625</u> | <u>2,043,982</u> | <u>9,890,607</u> |

13.2 其他应收款

|          | 2017年12月31日       | 2016年12月31日       |
|----------|-------------------|-------------------|
| 存出保证金    | 1,050,508         | 48,668,198        |
| 押金       | 3,411,292         | 3,409,388         |
| 应收佣金及手续费 | 10,594,151        | 16,524,219        |
| 其他       | <u>4,666,539</u>  | <u>1,443,999</u>  |
| 合计       | <u>19,722,490</u> | <u>70,045,804</u> |

14. 资产减值准备

2017年度

|                       | 年初余额               | 本年<br>计提/(转回)额    | 本年<br>核销/处置      | 年末余额               |
|-----------------------|--------------------|-------------------|------------------|--------------------|
| 存放同业减值准备(附注五、2)       | 1,651,285          | 568,635           | -                | 2,219,920          |
| 拆放同业减值准备(附注五、3)       | 11,327,570         | 1,857,734         | -                | 13,185,304         |
| 贷款损失准备(附注五、7)         | 99,979,191         | 9,303,347         | 1,200,000        | 108,082,538        |
| 应收利息减值准备(附注五、6)       | 138,184            | 627               | 137,020          | 1,791              |
| 其他应收款减值准备<br>(附注五、13) | 224,612            | (10,028)          | 51,917           | 162,667            |
| 衍生金融资产减值准备<br>(附注五、5) | <u>1,752,366</u>   | <u>439,373</u>    | <u>-</u>         | <u>2,191,739</u>   |
| 合计                    | <u>115,073,208</u> | <u>12,159,688</u> | <u>1,388,937</u> | <u>125,843,959</u> |

东方汇理银行(中国)有限公司

财务报表附注(续)

2017年12月31日

人民币元

五、 财务报表主要项目注释(续)

14. 资产减值准备(续)

2016年度

|                       | 年初余额               | 本年<br>计提/(转回)额     | 本年<br>核销/处置 | 年末余额               |
|-----------------------|--------------------|--------------------|-------------|--------------------|
| 存放同业减值准备(附注五、2)       | 5,657,220          | (4,005,935)        | -           | 1,651,285          |
| 拆放同业减值准备(附注五、3)       | 26,310,747         | (14,983,177)       | -           | 11,327,570         |
| 贷款损失准备(附注五、7)         | 82,993,037         | 16,986,154         | -           | 99,979,191         |
| 应收利息减值准备(附注五、6)       | 283,780            | (145,596)          | -           | 138,184            |
| 其他应收款减值准备<br>(附注五、13) | 213,573            | 11,039             | -           | 224,612            |
| 衍生金融资产减值准备<br>(附注五、5) | <u>1,160,656</u>   | <u>591,710</u>     | <u>-</u>    | <u>1,752,366</u>   |
| 合计                    | <u>116,619,013</u> | <u>(1,545,805)</u> | <u>-</u>    | <u>115,073,208</u> |

15. 同业及其他金融机构存放款项

|            | 2017年12月31日        | 2016年12月31日          |
|------------|--------------------|----------------------|
| 境外金融机构存放款项 | <u>977,555,209</u> | <u>2,078,507,795</u> |

16. 拆入资金

|          | 2017年12月31日        | 2016年12月31日          |
|----------|--------------------|----------------------|
| 拆入境内同业款项 | 526,710,000        | 312,415,785          |
| 拆入境外同业款项 | <u>135,911,360</u> | <u>1,012,802,000</u> |
|          | <u>662,621,360</u> | <u>1,325,217,785</u> |

17. 吸收存款

|        | 2017年12月31日          | 2016年12月31日          |
|--------|----------------------|----------------------|
| 定期对公存款 | 3,965,934,542        | 4,341,543,818        |
| 活期对公存款 | 895,798,470          | 1,142,161,711        |
| 保证金存款  | <u>25,000,000</u>    | <u>1,458,860</u>     |
|        | <u>4,886,733,012</u> | <u>5,485,164,389</u> |

东方汇理银行(中国)有限公司

财务报表附注(续)

2017年12月31日

人民币元

五、 财务报表主要项目注释(续)

18. 应付职工薪酬

| 未付金额        | 2017年12月31日      | 2016年12月31日      |
|-------------|------------------|------------------|
| 工资、奖金、津贴和补贴 | 34,503,571       | 28,353,042       |
| 住房公积金       | 106,958          | -                |
| 社会保险费       | -                | 30,960           |
| 工会经费和职工教育经费 | 525              | 300,488          |
| 设定提存计划      | 2,320,036        | 2,390,242        |
| 其中：企业年金缴费   | <u>2,320,036</u> | <u>2,390,242</u> |

|    |                   |                   |
|----|-------------------|-------------------|
| 合计 | <u>36,931,090</u> | <u>31,074,732</u> |
|----|-------------------|-------------------|

| 应付金额          | 2017年度     | 2016年度             |
|---------------|------------|--------------------|
| 工资、奖金、津贴和补贴   | 98,483,369 | 88,680,315         |
| 社会保险费         | 1,069,503  | 1,654,521          |
| 住房公积金         | 1,973,491  | 1,773,355          |
| 工会经费和职工教育经费   | 2,255,964  | 2,078,812          |
| 设定提存计划        | 10,542,268 | 10,979,641         |
| 其中：基本养老保险费    | 6,268,044  | 5,341,643          |
| 失业保险          | 259,977    | 295,224            |
| 企业年金缴费        | 4,014,247  | 5,342,774          |
| 辞退福利中一年内支付的部分 | <u>-</u>   | <u>(1,465,000)</u> |

|    |                    |                    |
|----|--------------------|--------------------|
| 合计 | <u>114,324,595</u> | <u>103,701,644</u> |
|----|--------------------|--------------------|

19. 应交税费

|           | 2017年12月31日       | 2016年12月31日       |
|-----------|-------------------|-------------------|
| 应交所得税     | 19,175,950        | 4,813,344         |
| 未交增值税     | 4,115,415         | 3,482,253         |
| 代扣代交增值税   | 2,418,430         | 1,755,965         |
| 预提代扣代缴所得税 | 2,248,436         | 674,052           |
| 其他        | <u>1,657,341</u>  | <u>1,447,436</u>  |
|           | <u>29,615,572</u> | <u>12,173,050</u> |

东方汇理银行(中国)有限公司

财务报表附注(续)

2017年12月31日

人民币元

五、 财务报表主要项目注释(续)

20. 应付利息

|          | 2017年12月31日       | 2016年12月31日       |
|----------|-------------------|-------------------|
| 应付客户存款利息 | 39,878,236        | 27,461,590        |
| 应付同业往来利息 | <u>2,286,001</u>  | <u>12,891,388</u> |
|          | <u>42,164,237</u> | <u>40,352,978</u> |

应付利息变动情况:

|             | 客户存款利息            | 同业往来利息            |
|-------------|-------------------|-------------------|
| 2016年1月1日   | <u>21,615,330</u> | <u>30,966,075</u> |
| 计提          | 56,419,329        | 51,776,188        |
| 支付          | <u>50,573,069</u> | <u>69,850,875</u> |
| 2016年12月31日 | <u>27,461,590</u> | <u>12,891,388</u> |
| 计提          | 76,449,553        | 22,869,923        |
| 支付          | <u>64,032,907</u> | <u>33,475,310</u> |
| 2017年12月31日 | <u>39,878,236</u> | <u>2,286,001</u>  |

21. 其他负债

|       | 注释   | 2017年12月31日        | 2016年12月31日        |
|-------|------|--------------------|--------------------|
| 预计负债  |      | 84,449,729         | 89,655,623         |
| 递延收益  |      | 11,384,895         | 15,428,541         |
| 其他应付款 | 21.1 | <u>81,273,853</u>  | <u>60,092,668</u>  |
|       |      | <u>177,108,477</u> | <u>165,176,832</u> |

东方汇理银行(中国)有限公司

财务报表附注(续)

2017年12月31日

人民币元

五、 财务报表主要项目注释(续)

21. 其他负债(续)

21.1 其他应付款

|                | 2017年12月31日       | 2016年12月31日       |
|----------------|-------------------|-------------------|
| 应付母行服务费(附注六)   | 20,810,721        | 19,049,989        |
| 应付母行担保费(附注六)   | 7,072,910         | 5,129,540         |
| 应付专业服务费        | 3,715,489         | 3,725,628         |
| 应付代开保函手续费      | 104,392           | 12,707            |
| 应付母行技术维护费(附注六) | 5,288,615         | 8,157,553         |
| 应付待认证结算款项      | 15,167,282        | 11,195,710        |
| 其他             | <u>29,114,444</u> | <u>12,821,541</u> |
|                | <u>81,273,853</u> | <u>60,092,668</u> |

22. 实收资本

注册及实收资本

|                    | 2017年12月31日          |                | 2016年12月31日          |                |
|--------------------|----------------------|----------------|----------------------|----------------|
|                    | 人民币                  | 比例             | 人民币                  | 比例             |
| 法国东方汇理银行<br>股份有限公司 | <u>3,196,000,000</u> | <u>100.00%</u> | <u>3,196,000,000</u> | <u>100.00%</u> |

于2017年12月31日及2016年12月31日，本行的注册资本为人民币3,196,000,000元。

实收资本业经普华永道中天会计师事务所(特殊普通合伙)予以验证并出具普华永道中天验字(2014)第441号验资报告。

东方汇理银行(中国)有限公司

财务报表附注 (续)

2017年12月31日

人民币元

五、 财务报表主要项目注释(续)

23. 其他综合收益

资产负债表中其他综合收益累积余额:

|                    | 2016年12月31日      | 增减变动               | 2017年12月31日      |
|--------------------|------------------|--------------------|------------------|
| 可供出售金融资产<br>公允价值变动 | <u>(850,088)</u> | <u>466,445</u>     | <u>(383,643)</u> |
|                    | 2016年1月1日        | 增减变动               | 2016年12月31日      |
| 可供出售金融资产<br>公允价值变动 | <u>283,529</u>   | <u>(1,133,617)</u> | <u>(850,088)</u> |

利润表中其他综合收益当期发生额:

2017年12月31日

|                         | 税前金额             | 所得税              | 税后净额           |
|-------------------------|------------------|------------------|----------------|
| 可供出售金融资产公允价值<br>变动损益    | (511,524)        | 127,881          | (383,643)      |
| 减: 前期计入其他综合收益<br>当期转入损益 | <u>1,133,451</u> | <u>(283,363)</u> | <u>850,088</u> |
| 其他综合收益合计                | <u>621,927</u>   | <u>(155,482)</u> | <u>466,445</u> |

2016年12月31日

|                         | 税前金额               | 所得税            | 税后净额               |
|-------------------------|--------------------|----------------|--------------------|
| 可供出售金融资产公允价值<br>变动损益    | (1,133,451)        | 283,363        | (850,088)          |
| 减: 前期计入其他综合收益<br>当期转入损益 | <u>(378,039)</u>   | <u>94,510</u>  | <u>(283,529)</u>   |
| 其他综合收益合计                | <u>(1,511,490)</u> | <u>377,873</u> | <u>(1,133,617)</u> |

东方汇理银行(中国)有限公司

财务报表附注(续)

2017年12月31日

人民币元

五、 财务报表主要项目注释(续)

24. 盈余公积

2017年

|      | 年初数               | 本年增加             | 本年减少     | 年末数                |
|------|-------------------|------------------|----------|--------------------|
| 盈余公积 | <u>98,774,711</u> | <u>2,525,475</u> | <u>-</u> | <u>101,300,186</u> |

2016年

|      | 年初数               | 本年增加              | 本年减少     | 年末数               |
|------|-------------------|-------------------|----------|-------------------|
| 盈余公积 | <u>87,154,698</u> | <u>11,620,013</u> | <u>-</u> | <u>98,774,711</u> |

根据本行章程的规定，本行按净利润的10%提取盈余公积金。盈余公积累计额为本行注册资本50%以上的，可不再提取。

25. 一般风险准备

|      | 2017年12月31日        | 2016年12月31日        |
|------|--------------------|--------------------|
| 年初余额 | 189,076,846        | 189,076,846        |
| 本年提取 | <u>-</u>           | <u>-</u>           |
| 年末余额 | <u>189,076,846</u> | <u>189,076,846</u> |

根据财政部有关规定，本行需根据承担风险和损失的资产余额的一定比例通过税后利润提取一般风险准备，用于部门弥补尚未识别的可能性损失。根据财政部于2012年3月30日颁布的《金融企业准备金计提管理办法》(财金[2012]20号)，要求金融企业计提的一般风险准备余额原则上不低于风险资产期末余额的1.5%，难以一次性达到1.5%的，于自2012年7月1日起分5年到位，原则上不得超过5年。2017年本行从未分配利润中提取一般风险准备，一般风险准备余额已达到风险资产期末余额1.5%。

东方汇理银行(中国)有限公司

财务报表附注(续)

2017年12月31日

人民币元

五、 财务报表主要项目注释(续)

26. 未分配利润

|             | 2017年12月31日        | 2016年12月31日        |
|-------------|--------------------|--------------------|
| 年初未分配利润     | 104,580,116        | 129,540,343        |
| 净利润         | 25,254,754         | 116,200,129        |
| 减: 提取法定盈余公积 | (2,525,475)        | (11,620,013)       |
| 向投资者分配利润    | -                  | (129,540,343)      |
| 提取一般风险准备    | -                  | -                  |
| 年末未分配利润     | <u>127,309,395</u> | <u>104,580,116</u> |

2017年本行未向法国东方汇理银行股份有限公司(以下简称“母行”)分配利润。

于2016年6月30日, 经董事会批准, 本行向法国东方汇理银行股份有限公司(以下简称“母行”)分配利润人民币129,540,343元。

27. 利息净收入

|               | 2017年度             | 2016年度             |
|---------------|--------------------|--------------------|
| 利息收入:         |                    |                    |
| 发放贷款及垫款       | 219,026,903        | 167,054,695        |
| 拆出资金          | 85,701,360         | 71,778,920         |
| 存放中央银行        | 11,241,917         | 11,153,960         |
| 存放同业          | <u>25,303,263</u>  | <u>53,494,808</u>  |
| 小计            | <u>341,273,443</u> | <u>303,482,383</u> |
| 利息支出:         |                    |                    |
| 吸收存款          | 76,449,553         | 56,419,329         |
| 拆入资金          | 13,950,093         | 41,865,667         |
| 同业及其他金融机构存放款项 | <u>8,919,830</u>   | <u>9,910,521</u>   |
| 小计            | <u>99,319,476</u>  | <u>108,195,517</u> |
| 利息净收入         | <u>241,953,967</u> | <u>195,286,866</u> |

东方汇理银行(中国)有限公司

财务报表附注(续)

2017年12月31日

人民币元

五、 财务报表主要项目注释(续)

28. 手续费及佣金净收入

|           | 2017年度            | 2016年度            |
|-----------|-------------------|-------------------|
| 手续费及佣金收入： |                   |                   |
| 担保类业务     | 10,278,482        | 13,659,419        |
| 与授信有关的收入  | 15,282,562        | 20,157,546        |
| 结算类业务     | 3,010,504         | 3,090,091         |
| 代理类业务     | 55,272,676        | 54,162,000        |
| 其他        | <u>2,093,430</u>  | <u>1,209,187</u>  |
| 小计        | <u>85,937,654</u> | <u>92,278,243</u> |
| 手续费及佣金支出： |                   |                   |
| 手续费支出     | <u>27,925,721</u> | <u>22,130,194</u> |
| 小计        | <u>27,925,721</u> | <u>22,130,194</u> |
| 手续费及佣金净收入 | <u>58,011,933</u> | <u>70,148,049</u> |

29. 投资损益

|             | 2017年度              | 2016年度            |
|-------------|---------------------|-------------------|
| 金融资产投资买卖净收入 | 15,689,333          | 11,389,376        |
| 债券投资利息收入    | 16,354,952          | 13,369,547        |
| 衍生金融工具已实现损益 | <u>(55,912,101)</u> | <u>8,662,599</u>  |
|             | <u>(23,867,816)</u> | <u>33,421,522</u> |

30. 公允价值变动损益

|                              | 2017年度              | 2016年度            |
|------------------------------|---------------------|-------------------|
| 衍生金融工具公允价值变动                 | (34,309,280)        | 70,003,684        |
| 以公允价值计量且其变动计入当期损益的金融工具公允价值变动 | <u>(467,214)</u>    | <u>(9,312)</u>    |
|                              | <u>(34,776,494)</u> | <u>69,994,372</u> |

东方汇理银行(中国)有限公司

财务报表附注(续)

2017年12月31日

人民币元

五、 财务报表主要项目注释(续)

31. 税金及附加

|         | 2017年度           | 2016年度           |
|---------|------------------|------------------|
| 城市建设维护税 | 1,138,353        | 3,293,564        |
| 教育费附加   | 487,866          | 1,411,527        |
| 地方教育费附加 | 325,244          | 941,018          |
| 印花税     | 264,496          | 73,709           |
| 其他      | 35,132           | 399,256          |
|         | <u>2,251,091</u> | <u>6,119,074</u> |

32. 业务及管理费

|          | 2017年度             | 2016年度             |
|----------|--------------------|--------------------|
| 员工费用     | 114,324,595        | 103,701,644        |
| 业务费用     | 79,093,452         | 80,661,541         |
| 固定资产折旧费用 | 1,371,870          | 1,481,966          |
| 无形资产摊销费用 | 1,499,087          | 1,732,003          |
| 长期待摊费用摊销 | 2,371,549          | 2,251,422          |
|          | <u>198,660,553</u> | <u>189,828,576</u> |

33. 资产减值损失

|            | 2017年度            | 2016年度             |
|------------|-------------------|--------------------|
| 存放同业减值损失   | 568,635           | (4,005,935)        |
| 拆放同业减值损失   | 1,857,734         | (14,983,177)       |
| 贷款减值损失     | 9,303,347         | 16,986,154         |
| 衍生金融资产减值损失 | 439,373           | 591,710            |
| 应收利息减值损失   | 627               | (145,596)          |
| 其他应收款减值损失  | (10,028)          | 11,039             |
|            | <u>12,159,688</u> | <u>(1,545,805)</u> |

东方汇理银行(中国)有限公司

财务报表附注(续)

2017年12月31日

人民币元

五、 财务报表主要项目注释(续)

34. 其他业务成本

|        | 2017年度             | 2016年度            |
|--------|--------------------|-------------------|
| 保函减值损失 | <u>(5,205,894)</u> | <u>24,881,963</u> |

35. 其他收益

|            | 2017年度         | 2016年度   |
|------------|----------------|----------|
| 与收益相关的政府补助 | <u>347,928</u> | <u>-</u> |

36. 所得税费用

|         | 2017年度              | 2016年度            |
|---------|---------------------|-------------------|
| 当期所得税费用 | 18,523,440          | 13,892,113        |
| 递延所得税费用 | <u>(13,711,579)</u> | <u>14,758,210</u> |
|         | <u>4,811,861</u>    | <u>28,650,323</u> |

将基于利润表的利润总额采用适用税率计算的所得税调节为所得税费用：

|                  | 2017年度           | 2016年度             |
|------------------|------------------|--------------------|
| 税前利润             | 30,066,615       | 144,850,452        |
| 按照适用所得税率25%计算所得税 | 7,516,654        | 36,212,613         |
| 国债利息收入免税         | (3,498,582)      | (3,208,821)        |
| 不可税前抵扣的费用的影响     | 200,450          | 165,083            |
| 对以前期间当期所得税的调整    | <u>593,339</u>   | <u>(4,518,552)</u> |
|                  | <u>4,811,861</u> | <u>28,650,323</u>  |

东方汇理银行(中国)有限公司

财务报表附注(续)

2017年12月31日

人民币元

五、 财务报表主要项目注释(续)

37. 经营活动现金流量

将净利润调节为经营活动现金流量：

|                      | 2017年度                 | 2016年度                 |
|----------------------|------------------------|------------------------|
| 净利润                  | 25,254,754             | 116,200,129            |
| 加：资产减值损失             | 12,159,688             | (1,545,805)            |
| 其他业务成本               | (5,205,894)            | 24,881,963             |
| 折旧和摊销                | 5,242,506              | 5,465,391              |
| 处置固定资产和其他长期<br>资产的损失 | -                      | 204,898                |
| 公允价值变动损益             | 34,776,494             | (69,994,372)           |
| 投资损益                 | 23,867,816             | (33,421,522)           |
| 递延所得税资产(增加)/减少       | (13,711,579)           | 14,758,210             |
| 经营性应收项目的减少/(增加)      | 557,476,973            | (3,215,880,121)        |
| 经营性应付项目的(减少)/增加      | <u>(2,247,882,079)</u> | <u>1,921,362,822</u>   |
| 经营活动产生的现金流量净额        | <u>(1,608,021,321)</u> | <u>(1,237,968,407)</u> |

38. 现金及现金等价物

|                          | 2017年12月31日          | 2016年12月31日          |
|--------------------------|----------------------|----------------------|
| 现金(附注五、1)                | 75,935               | 127,756              |
| 存放中央银行超额存款<br>准备金(附注五、1) | 229,310,995          | 315,175,316          |
| 购买日起3个月到期的<br>存放同业款项     | 1,217,669,614        | 3,243,840,661        |
| 购买日起3个月到期的拆出资金           | 530,421,100          | 353,442,800          |
| 购买日起3个月到期的债券             | <u>506,826,959</u>   | <u>-</u>             |
| 年末现金及现金等价物余额             | <u>2,484,304,603</u> | <u>3,912,586,533</u> |

# 东方汇理银行(中国)有限公司

## 财务报表附注(续)

2017年12月31日

人民币元

### 六、 关联方关系及其交易

#### 1. 关联方的认定标准

一方控制、共同控制另一方或对另一方施加重大影响，以及两方或两方以上同受一方控制、共同控制的，构成关联方。

下列各方构成本行的关联方：

- (1) 本行的母公司；
- (2) 与本行受同一母公司控制的其他企业。

#### 2. 母公司

| 母公司名称              | 注册地  | 业务性质 | 对本行<br>持股比例 | 对本行<br>表决权比例 | 注册资本            |
|--------------------|------|------|-------------|--------------|-----------------|
| 法国东方汇理银行<br>股份有限公司 | 法国巴黎 | 银行业务 | 100.00%     | 100.00%      | 7,851,636,342欧元 |

本行的最终控制方为法国农业信贷集团。

#### 3. 其他关联方

|                 | 关联方关系 |
|-----------------|-------|
| 法国东方汇理银行香港分行    | 母行的分行 |
| 法国东方汇理银行新德里分行   | 母行的分行 |
| 法国东方汇理银行浦那分行    | 母行的分行 |
| 法国东方汇理银行阿尔及利亚分行 | 母行的分行 |
| 法国东方汇理银行比利时分行   | 母行的分行 |
| 法国东方汇理银行纽约分行    | 母行的分行 |
| 法国东方汇理银行印度分行    | 母行的分行 |
| 法国东方汇理银行南特分行    | 母行的分行 |
| 法国东方汇理银行班加罗尔分行  | 母行的分行 |
| 法国东方汇理银行新加坡分行   | 母行的分行 |
| 法国东方汇理银行东京分行    | 母行的分行 |

东方汇理银行(中国)有限公司

财务报表附注 (续)

2017年12月31日

人民币元

六、 关联方关系及其交易(续)

3. 其他关联方(续)

|                    | 关联方关系   |
|--------------------|---------|
| 法国东方汇理银行伦敦分行       | 母行的分行   |
| 法国东方汇理银行基辅分行       | 母行的分行   |
| 法国东方汇理银行卢森堡分行      | 母行的分行   |
| 法国东方汇理银行韩国分行       | 母行的分行   |
| 法国东方汇理银行瑞典分行       | 母行的分行   |
| 法国东方汇理银行德国分行       | 母行的分行   |
| 法国东方汇理银行埃及分行       | 母行的分行   |
| 法国东方汇理银行拉特斯分行      | 母行的分行   |
| 法国东方汇理银行塞尔维亚诺维萨德分行 | 母行的分行   |
| 法国东方汇理银行波兰分行       | 母行的分行   |
| 法国东方汇理银行摩洛哥分行      | 母行的分行   |
| 法国东方汇理银行里昂分行       | 母行的分行   |
| 法国东方汇理银行深圳代表处      | 母行的代表处  |
| 广汽汇理汽车金融有限公司       | 母行的联营企业 |

4. 本行与关联方的主要交易

(1) 提供资金

|                | 2017年度           | 2016年度            |
|----------------|------------------|-------------------|
| 金融机构往来利息收入：    |                  |                   |
| 广汽汇理汽车金融有限公司   | 924,139          | 11,045,775        |
| 法国东方汇理银行卢森堡分行  | 1,428,639        | 123,949           |
| 法国东方汇理银行香港分行   | 3,434,711        | 820,286           |
| 法国东方汇理银行股份有限公司 | <u>1,333,256</u> | <u>7,278</u>      |
|                | <u>7,120,745</u> | <u>11,997,288</u> |

东方汇理银行(中国)有限公司

财务报表附注(续)

2017年12月31日

人民币元

六、 关联方关系及其交易(续)

4. 本行与关联方的主要交易(续)

(1) 提供资金(续)

|                | 2017年度            | 2016年度            |
|----------------|-------------------|-------------------|
| 金融机构往来利息支出：    |                   |                   |
| 法国东方汇理银行股份有限公司 | 10,236,987        | 36,742,075        |
| 法国东方汇理银行香港分行   | 6,410,835         | 14,502,058        |
| 法国东方汇理银行深圳代表处  | -                 | 1                 |
|                | <u>16,647,822</u> | <u>51,244,134</u> |

(2) 接受服务

|           | 2017年度            | 2016年度            |
|-----------|-------------------|-------------------|
| 母行服务费     | 20,570,965        | 18,851,782        |
| 母行担保费     | 8,742,455         | 6,001,136         |
| 母行技术维护费   | 12,275,861        | 8,279,015         |
| 母行外汇交易手续费 | 177,002           | 272,423           |
|           | <u>41,766,283</u> | <u>33,404,356</u> |

东方汇理银行(中国)有限公司

财务报表附注 (续)

2017年12月31日

人民币元

六、 关联方关系及其交易(续)

4. 本行与关联方的主要交易(续)

(3) 投资及提供服务

|                        | 2017年度             | 2016年度               |
|------------------------|--------------------|----------------------|
| 法国东方汇理银行香港分行           | 48,973,507         | (2,688,379)          |
| 法国东方汇理银行南特分行           | 2,689              | 4,517                |
| 法国东方汇理银行班加罗尔分行         | 7,116              | 3,277                |
| 法国东方汇理银行印度分行           | 547                | 1,008                |
| 法国东方汇理银行浦那分行           | -                  | 2,053                |
| 法国东方汇理银行新加坡分行          | 39,820             | 15,241               |
| 法国东方汇理银行阿尔及利亚分行        | 1,203              | 354                  |
| 法国东方汇理银行比利时分行          | -                  | 17,080               |
| 法国东方汇理银行纽约分行           | 55,355             | 354,194              |
| 法国东方汇理银行股份有限公司         | 20,814,536         | 109,905,371          |
| 法国东方汇理银行伦敦分行           | 194,679,404        | (359,325,523)        |
| 法国东方汇理银行东京分行           | 3,247              | 4,046                |
| 法国东方汇理银行新德里分行          | 6,297              | 4,322                |
| 法国东方汇理银行韩国分行           | 76,686             | 93,549               |
| 法国东方汇理银行瑞典分行           | 13,942             | 10,471               |
| 法国东方汇理银行埃及分行           | 308,446            | 307,830              |
| 法国东方汇理银行德国分行           | 120,104            | 120,239              |
| 法国东方汇理银行拉特斯分行          | 354                | -                    |
| 法国东方汇理银行波兰分行           | 17,593             | -                    |
| 法国东方汇理银行塞尔维亚<br>诺维萨德分行 | 1,061              | -                    |
| 法国东方汇理银行摩洛哥分行          | 1,746              | -                    |
| 法国东方汇理银行里昂分行           | 20,974             | -                    |
| 广汽汇理汽车金融有限公司           | 1,468,257          | 1,622,308            |
|                        | <u>266,612,884</u> | <u>(249,548,042)</u> |

东方汇理银行(中国)有限公司

财务报表附注(续)

2017年12月31日

人民币元

六、 关联方关系及其交易(续)

5. 关联方余额

(1) 存放及拆出

|                | 2017年12月31日        | 2016年12月31日        |
|----------------|--------------------|--------------------|
| <u>存放款项</u>    |                    |                    |
| 法国东方汇理银行股份有限公司 | <u>182,221,557</u> | <u>24,959,749</u>  |
| <u>拆出款项</u>    |                    |                    |
| 法国东方汇理银行卢森堡分行  | -                  | 153,442,800        |
| 法国东方汇理银行香港分行   | 106,372,100        | -                  |
| 广汽汇理汽车金融有限公司   | <u>200,000,000</u> | <u>-</u>           |
|                | <u>306,372,100</u> | <u>153,442,800</u> |

(2) 存入及拆入

|                | 2017年12月31日        | 2016年12月31日          |
|----------------|--------------------|----------------------|
| <u>存入款项</u>    |                    |                      |
| 法国东方汇理银行股份有限公司 | 130,024,158        | 1,437,554,158        |
| 法国东方汇理银行香港分行   | <u>1,275,051</u>   | <u>640,953,637</u>   |
|                | <u>131,299,209</u> | <u>2,078,507,795</u> |
| <u>拆入款项</u>    |                    |                      |
| 法国东方汇理银行香港分行   | <u>135,911,360</u> | <u>1,012,802,000</u> |

(3) 应收/应付利息

|                | 2017年12月31日      | 2016年12月31日    |
|----------------|------------------|----------------|
| <u>应收利息</u>    |                  |                |
| 广汽汇理汽车金融有限公司   | 298,986          | -              |
| 法国东方汇理银行卢森堡分行  | -                | 3,410          |
| 法国东方汇理银行股份有限公司 | 927,867          | 352,208        |
| 法国东方汇理银行香港分行   | <u>13,626</u>    | <u>-</u>       |
|                | <u>1,240,479</u> | <u>355,618</u> |

东方汇理银行(中国)有限公司

财务报表附注 (续)

2017年12月31日

人民币元

六、 关联方关系及其交易(续)

5. 关联方余额(续)

(3) 应收/应付利息(续)

|                | 2017年12月31日      | 2016年12月31日       |
|----------------|------------------|-------------------|
| <u>应付利息</u>    |                  |                   |
| 法国东方汇理银行股份有限公司 | 80,916           | 5,625,098         |
| 法国东方汇理银行香港分行   | <u>1,595,761</u> | <u>7,598,512</u>  |
|                | <u>1,676,677</u> | <u>13,223,610</u> |

(4) 其他应收款项及其他应付款项

|                  | 2017年12月31日       | 2016年12月31日       |
|------------------|-------------------|-------------------|
| <u>应收关联方手续费:</u> |                   |                   |
| 法国东方汇理银行香港分行     | 2,422,680         | 5,245,369         |
| 法国东方汇理银行德国分行     | 127,544           | 128,081           |
| 法国东方汇理银行新加坡分行    | -                 | 197,408           |
| 法国东方汇理银行股份有限公司   | 2,436,610         | 4,300,998         |
| 法国东方汇理银行韩国分行     | 77,235            | 99,650            |
| 法国东方汇理银行伦敦分行     | <u>3,715,202</u>  | <u>1,722,819</u>  |
|                  | <u>8,779,271</u>  | <u>11,694,325</u> |
| 应付母行服务费          | <u>20,810,721</u> | <u>19,049,989</u> |
| 应付母行担保费          | <u>7,072,910</u>  | <u>5,129,540</u>  |
| 应付母行技术维护费        | <u>5,288,615</u>  | <u>8,157,553</u>  |
|                  | <u>33,172,246</u> | <u>32,337,082</u> |

# 东方汇理银行(中国)有限公司

## 财务报表附注(续)

2017年12月31日

人民币元

### 六、 关联方关系及其交易(续)

#### 5. 关联方余额(续)

##### (5) 衍生金融工具交易

2017年12月31日

|                | 名义金额                  | 公允价值               |                     |
|----------------|-----------------------|--------------------|---------------------|
|                |                       | 资产                 | 负债                  |
| 法国东方汇理银行香港分行   |                       |                    |                     |
| 货币互换           | 104,657,213           | -                  | (3,656,773)         |
| 交叉货币利率互换       | 752,319,023           | 5,128,371          | (1,241,929)         |
| 远期外汇买卖         | 63,059,273            | -                  | (872,771)           |
|                | <u>920,035,509</u>    | <u>5,128,371</u>   | <u>(5,771,473)</u>  |
| 法国东方汇理银行股份有限公司 |                       |                    |                     |
| 利率互换           | 4,408,740,278         | 34,370,970         | (2,994,493)         |
| 货币互换           | 6,767,665,000         | 118,491,508        | (92,152,368)        |
|                | <u>11,176,405,278</u> | <u>152,862,478</u> | <u>(95,146,861)</u> |
| 法国东方汇理银行伦敦分行   |                       |                    |                     |
| 货币互换           | 1,926,928,434         | 80,948,593         | (4,130,946)         |
| 无本金交割远期        | 5,842,375,837         | 81,032,182         | (22,302,336)        |
| 外汇期权           | 421,244,181           | -                  | (1,357,930)         |
|                | <u>8,190,548,452</u>  | <u>161,980,775</u> | <u>(27,791,212)</u> |

2016年12月31日

|                | 名义金额                  | 公允价值               |                      |
|----------------|-----------------------|--------------------|----------------------|
|                |                       | 资产                 | 负债                   |
| 法国东方汇理银行香港分行   |                       |                    |                      |
| 货币互换           | 1,644,880,647         | 38,985,518         | (82,565,884)         |
| 法国东方汇理银行股份有限公司 |                       |                    |                      |
| 利率互换           | 1,657,943,000         | 568,258            | (3,070,233)          |
| 货币互换           | 11,940,631,645        | 253,827,121        | (200,384,788)        |
| 无本金交割远期        | 46,200,203            | 1,022,744          | (3,860,455)          |
| 交叉货币利率互换       | 34,685,000            | -                  | (787,025)            |
|                | <u>13,679,459,848</u> | <u>255,418,123</u> | <u>(208,102,501)</u> |
| 法国东方汇理银行伦敦分行   |                       |                    |                      |
| 货币互换           | 693,700,000           | 502,062            | -                    |
| 无本金交割远期        | 490,842,709           | 13,591,280         | (10,316,875)         |
|                | <u>1,184,542,709</u>  | <u>14,093,342</u>  | <u>(10,316,875)</u>  |

东方汇理银行(中国)有限公司

财务报表附注（续）

2017年12月31日

人民币元

七、 经营性租赁承诺

根据与出租人签订的租赁合同，不可撤销租赁的最低租赁付款额如下：

|      | 2017年12月31日       | 2016年12月31日       |
|------|-------------------|-------------------|
| 1年以内 | 13,422,878        | 13,257,263        |
| 1至2年 | 12,831,483        | 12,080,774        |
| 2至3年 | 12,536,451        | 11,800,436        |
| 3年以上 | <u>2,010,418</u>  | <u>13,949,420</u> |
|      | <u>40,801,230</u> | <u>51,087,893</u> |

八、 表外承诺事项和受托业务

|          | 2017年12月31日          | 2016年12月31日          |
|----------|----------------------|----------------------|
| 信用承诺     |                      |                      |
| 开出保函     | 2,719,813,390        | 3,094,361,623        |
| 开出信用证    | 11,089,421           | 54,875,315           |
| 不可撤销贷款承诺 | <u>100,900,000</u>   | <u>75,786,124</u>    |
|          | <u>2,831,802,811</u> | <u>3,225,023,062</u> |
| 受托业务     |                      |                      |
| 委托资金     | 1,080,000,000        | 830,000,000          |
| 委托贷款     | <u>1,080,000,000</u> | <u>830,000,000</u>   |

# 东方汇理银行(中国)有限公司

## 财务报表附注(续)

2017年12月31日

人民币元

### 九、 金融工具及其风险

本行的经营活动面临多种风险，本行分析、评估、接受和管理某种程度的风险，或风险组合。管理风险对于金融行业至关重要，同时商业运营也必然会带来经营风险。本行的目标是达到风险与收益之间恰当的平衡，同时尽量减少对本行财务报表的不利影响。

本行面临的主要经营风险为信用风险、市场风险和流动性风险。其中市场风险包括汇率风险和利率风险。本行整体的风险管理计划针对金融市场的不可预见性，力求减少对本行财务业绩的潜在不利影响。

#### 1. 金融工具风险

##### 信用风险

本行承担着信贷风险，该风险指交易对手于到期时未能偿还全部欠款而引起本行财务损失的风险。倘若交易对手集中于同类行业或地理区域，信贷集中度风险将会增加。表内的信贷风险暴露包括客户贷款，证券投资 and 同业往来等，同时也存在表外的信贷风险暴露，如贷款承诺、担保等。本行管理层谨慎管理其信贷风险暴露。本行整体的信贷风险由企业信贷风险部和信贷风险管理部负责，并定期与本行高级管理层进行沟通与协调。本行已建立相关机制，制定个别借款人可承受的信用风险额度，本行定期监控上述信用风险额度，如每年进行风险分析并至少每年进行一次审核。

##### (1) 信用风险衡量

##### (i) 贷款及信用承诺

本行根据内部方法进行贷款评级，并根据银监会的《贷款风险分类指引》制定了内部评级与信贷资产五级分类系统的对应关系，用以衡量及管理本行信贷资产的质量。本行的信贷资产五级分类系统和《贷款风险分类指引》要求将表内外信贷资产分为正常、关注、次级、可疑、损失五类，其中后三类贷款被视为不良信贷资产。

东方汇理银行(中国)有限公司

财务报表附注（续）

2017年12月31日

人民币元

---

九、 金融工具及其风险(续)

1. 金融工具风险(续)

信用风险(续)

(1) 信用风险衡量(续)

(i) 贷款及信用承诺(续)

《贷款风险分类指引》对信贷资产分类的核心定义为：

正常类： 借款人能够履行合同，没有足够理由怀疑贷款本息不能按时足额偿还。

关注类： 尽管借款人目前有能力偿还贷款本息，但存在一些可能对偿还不利影响的因素。

次级类： 借款人还款能力出现明显问题，完全依靠其正常收入无法足额偿还贷款本息，即使执行担保，也可能会造成一定损失。

可疑类： 借款人无法足额偿还贷款本息，即使执行担保，也肯定要造成较大损失。

损失类： 在采取所有可能措施或一切必要的法律程序之后，本息仍然无法收回，或只能收回极少部分。

(ii) 债券

本行通过限制所投资债券的外部信用评级管理债券的信用风险敞口。目前本行只投资于国债和政策性银行金融债。

(iii) 拆放同业与其他金融机构

母行对单个金融机构的信用风险进行定期的审阅和管理。对于与本行有资金往来的单个银行或非银行金融机构均设定有信用额度。

# 东方汇理银行(中国)有限公司

## 财务报表附注(续)

2017年12月31日

人民币元

---

### 九、 金融工具及其风险(续)

#### 1. 金融工具风险(续)

##### 信用风险(续)

#### (2) 风险限额管理及缓释措施

本行管理、限制以及控制所发现的信用风险集中度，特别是集中于单一借款人、集团、行业、区域和国家。

本行对同一借款人、集团、区域、行业部门和国家设定限额，以优化信用风险结构。本行适时监控上述风险，每年甚至在必要之时更频繁地进行审阅。

本行通过分析借款人偿还本金和利息的能力管理信贷风险暴露，并据此适时地更新借款额度。

其他具体的管理和缓解措施包括：

#### (i) 抵押物

本行制定了一系列政策，通过不同的手段来缓释信用风险。其中获取抵押物、保证金以及取得担保是本行控制信用风险的重要手段之一。

抵押物公允价值一般需经过本行指定的专业评估机构的评估。为降低信用风险，本行根据具体情况规定不同抵押物的最高抵押率(贷款额与抵押物公允价值的比例)，但并不仅以此为根据来发放公司贷款。

除贷款以外，其他金融资产的抵押担保由该工具的性质决定。

#### (ii) 衍生金融工具

本行对衍生金融工具的交易进行严格限制。本行实质上承担期权和远期衍生金融工具相关的信用风险。

东方汇理银行(中国)有限公司

财务报表附注 (续)

2017年12月31日

人民币元

九、 金融工具及其风险(续)

1. 金融工具风险(续)

信用风险(续)

(2) 风险限额管理及缓释措施(续)

(iii) 信用承诺

信用承诺的主要目的是确保客户能够获得所需的资金。开出保函和信用证为本行作出的不可撤销的承诺，即本行在客户无法履行其对第三方的付款义务时将代其履行支付义务，本行承担与贷款相同的信用风险。

(3) 未考虑抵质押物及其他信用增级措施的最大信用风险敞口

|                            | 2017年12月31日           | 2016年12月31日           |
|----------------------------|-----------------------|-----------------------|
| 资产负债表项目的信用风险敞口包括：          |                       |                       |
| 存放中央银行                     | 1,530,460,487         | 2,523,646,856         |
| 存放同业款项                     | 1,251,690,235         | 3,242,189,376         |
| 拆出资金                       | 2,047,428,463         | 1,900,743,564         |
| 以公允价值计量且其变动<br>计入当期损益的金融资产 | 10,187,255            | 10,654,470            |
| 衍生金融资产                     | 2,528,830,970         | 1,860,727,335         |
| 应收利息                       | 37,584,052            | 23,698,032            |
| 发放贷款及垫款                    | 4,209,290,464         | 3,835,818,705         |
| 可供出售金融资产                   | 985,873,200           | 987,168,105           |
| 应收款项类投资                    | 227,780,000           | -                     |
| 其他资产                       | 19,559,823            | 69,821,192            |
|                            | <u>12,848,684,949</u> | <u>14,454,467,635</u> |
| 表内信用风险敞口                   | <u>12,848,684,949</u> | <u>14,454,467,635</u> |

# 东方汇理银行(中国)有限公司

## 财务报表附注(续)

2017年12月31日

人民币元

### 九、 金融工具及其风险(续)

#### 1. 金融工具风险(续)

##### 信用风险(续)

#### (3) 未考虑抵质押物及其他信用增级措施的最大信用风险敞口(续)

|           | 2017年12月31日           | 2016年12月31日           |
|-----------|-----------------------|-----------------------|
| 开出保函      | 2,719,813,390         | 3,094,361,623         |
| 开出信用证     | 11,089,421            | 54,875,315            |
| 不可撤销的贷款承诺 | <u>100,900,000</u>    | <u>75,786,124</u>     |
| 最大信用风险敞口  | <u>15,680,487,760</u> | <u>17,679,490,697</u> |

上表为本行未考虑抵质押物及其他信用增级措施的最大风险敞口。对于资产负债表项目，上列风险敞口金额为资产负债表日的账面净额。

#### (4) 信用质量

2017年12月31日

|                            | 既未逾期<br>也未减值          | 已逾期<br>但未减值 | 已减值            | 合计                    |
|----------------------------|-----------------------|-------------|----------------|-----------------------|
| 存放中央银行款项                   | 1,530,460,487         | -           | -              | 1,530,460,487         |
| 存放同业款项                     | 1,253,910,155         | -           | -              | 1,253,910,155         |
| 拆出资金                       | 2,060,613,767         | -           | -              | 2,060,613,767         |
| 应收款项类投资                    | 227,780,000           | -           | -              | 227,780,000           |
| 可供出售金融资产                   | 985,873,200           | -           | -              | 985,873,200           |
| 衍生金融资产                     | 2,531,022,709         | -           | -              | 2,531,022,709         |
| 应收利息                       | 37,585,843            | -           | -              | 37,585,843            |
| 以公允价值计量且其变动<br>计入当期损益的金融资产 | 10,187,255            | -           | -              | 10,187,255            |
| 发放贷款及垫款                    | 4,317,373,002         | -           | -              | 4,317,373,002         |
| 其他资产                       | <u>19,559,823</u>     | -           | <u>162,667</u> | <u>19,722,490</u>     |
| 合计                         | <u>12,974,366,241</u> | -           | <u>162,667</u> | <u>12,974,528,908</u> |

东方汇理银行(中国)有限公司

财务报表附注(续)

2017年12月31日

人民币元

九、 金融工具及其风险(续)

1. 金融工具风险(续)

信用风险(续)

(4) 信用质量(续)

2016年12月31日

|                            | 既未逾期<br>也未减值          | 已逾期<br>但未减值 | 已减值              | 合计                    |
|----------------------------|-----------------------|-------------|------------------|-----------------------|
| 存放中央银行款项                   | 2,523,646,856         | -           | -                | 2,523,646,856         |
| 存放同业款项                     | 3,243,840,661         | -           | -                | 3,243,840,661         |
| 拆出资金                       | 1,912,071,134         | -           | -                | 1,912,071,134         |
| 可供出售金融资产                   | 987,168,105           | -           | -                | 987,168,105           |
| 衍生金融资产                     | 1,862,479,701         | -           | -                | 1,862,479,701         |
| 应收利息                       | 23,699,196            | -           | 137,020          | 23,836,216            |
| 以公允价值计量且其变动<br>计入当期损益的金融资产 | 10,654,470            | -           | -                | 10,654,470            |
| 发放贷款及垫款                    | 3,934,597,896         | -           | 1,200,000        | 3,935,797,896         |
| 其他资产                       | 69,821,192            | -           | 224,612          | 70,045,804            |
| 合计                         | <u>14,567,979,211</u> | <u>-</u>    | <u>1,561,632</u> | <u>14,569,540,843</u> |

(5) 发放贷款及垫款

(i) 未逾期未减值贷款

下表按担保方式列示于资产负债表日既未逾期也未减值的贷款：

|    | 2017年                | 2016年                |
|----|----------------------|----------------------|
| 信用 | 510,959,843          | 938,783,595          |
| 抵押 | 582,333,305          | 560,333,308          |
| 保证 | 2,009,174,095        | 950,962,607          |
| 质押 | <u>1,214,905,759</u> | <u>1,484,518,386</u> |
| 总计 | <u>4,317,373,002</u> | <u>3,934,597,896</u> |

东方汇理银行(中国)有限公司

财务报表附注(续)

2017年12月31日

人民币元

九、 金融工具及其风险(续)

1. 金融工具风险(续)

信用风险(续)

(5) 发放贷款及垫款(续)

(ii) 重组贷款

重组贷款是指银行由于借款人财务状况恶化，或无力还款而对借款合同还款条款作出调整的贷款。本行于2017年12月31日无重组贷款(2016年12月31日：无)。

(iii) 已减值的发放贷款及垫款

如果有客观证据表明发放贷款及垫款在初始确认后有一项或多项负面情况发生，且该情况对贷款预计未来现金流量有影响且该影响能可靠估计，则该发放贷款及垫款被认为是已减值贷款。这些贷款会被评定为“次级”、“可疑”或“损失”类。

于资产负债表日，“次级”、“可疑”或“损失”类贷款列示如下：

|      | 2017年12月31日 | 2016年12月31日 |
|------|-------------|-------------|
| 次级贷款 | -           | -           |
| 可疑贷款 | -           | -           |
| 损失贷款 | -           | 1,200,000   |
| 合计   | -           | 1,200,000   |

于2017年12月31日及2016年12月31日，本行持有的涵盖减值贷款的担保物的公允价值为零。

上述抵押物的公允价值为本行根据目前抵押物处置经验和市场状况对最新可得的外部评估价值进行调整的基础上确定。

# 东方汇理银行(中国)有限公司

## 财务报表附注（续）

2017年12月31日

人民币元

---

### 九、 金融工具及其风险(续)

#### 1. 金融工具风险(续)

##### 流动风险

本行面临各类日常现金提款的要求，其中包括隔夜存款、活期存款、到期的定期存款、客户贷款提款、担保及其他现金结算的衍生金融工具的付款要求。根据历史经验，相当一部分到期的存款并不会在到期日立即提走，而是续留本行，但同时为确保应对不可预料的资金需求，本行规定了最低的资金存量标准和最低需保持的同业拆入和其他借入资金的额度以满足各类提款要求。

保持资产和负债到期日结构的匹配以及有效控制匹配差异对本行的管理极为重要。由于业务具有不确定的期限和不同的类别，银行很少能保持资产和负债项目的完全匹配。未匹配的头寸可能会提高收益，但同时也增大了损失的风险。

资产和负债项目到期日结构的匹配情况和银行对到期付息负债以可接受成本进行替换的能力都是评价银行的流动性变动风险的重要因素。

本行根据客户的信用水平以及所存入的保证金提供担保和开具备用信用证。客户通常不会全额提取本行提供担保或开具的备用信用证所承诺的金额，因此本行提供担保和开具备用信用证所需的资金一般会低于本行承诺之金额。同时，许多信贷承诺可能因过期或中止而无需实际履行，因此信贷承诺的合同金额并不代表未来所必需的资金需求。

东方汇理银行(中国)有限公司

财务报表附注(续)

2017年12月31日

人民币元

九、 金融工具及其风险(续)

1. 金融工具风险(续)

流动风险(续)

(1) 非衍生金融资产和金融负债现金流

本行的非衍生金融资产及金融负债于资产负债表日未经折现的相关剩余合同到期日分析如下：

|                            | 2017-12-31  |               |               |               |               |         |             | 合计             |
|----------------------------|-------------|---------------|---------------|---------------|---------------|---------|-------------|----------------|
|                            | 逾期/即时偿还     | 1个月内          | 1至3个月         | 3个月至1年        | 1至5年          | 5年以上    | 无期限         |                |
| 金融资产：                      |             |               |               |               |               |         |             |                |
| 现金及存放中央银行款项                | 229,386,930 | 192,959,526   | 347,896,732   | 144,684,055   | -             | -       | 615,609,179 | 1,530,536,422  |
| 存放同业款项                     | 464,016,694 | 751,574,030   | -             | -             | -             | -       | 36,240,541  | 1,251,831,265  |
| 拆出资金                       | -           | 626,046,477   | 100,469,446   | 956,602,702   | 430,846,076   | -       | -           | 2,113,964,701  |
| 以公允价值计量且其变动计入<br>当期损益的金融资产 | -           | -             | 196,500       | 196,500       | 11,366,255    | -       | -           | 11,759,255     |
| 应收款项类投资                    | -           | 24,413,546    | 45,010,640    | 152,092,596   | 11,787,560    | -       | -           | 233,304,342    |
| 应收利息                       | -           | 5,237,385     | 21,060,280    | 11,286,387    | -             | -       | -           | 37,584,052     |
| 发放贷款及垫款                    | -           | 974,335,100   | 1,228,156,566 | 1,072,556,270 | 1,115,420,179 | -       | -           | 4,390,468,115  |
| 可供出售金融资产                   | -           | -             | 988,861,036   | -             | -             | -       | -           | 988,861,036    |
| 其他金融资产                     | 21,149      | 1,019,448     | 416           | 2,894,828     | 1,195,126     | 373,754 | 14,055,102  | 19,559,823     |
| 金融资产合计                     | 693,424,773 | 2,575,585,512 | 2,731,651,616 | 2,340,313,338 | 1,570,615,196 | 373,754 | 665,904,822 | 10,577,869,011 |

东方汇理银行(中国)有限公司

财务报表附注(续)

2017年12月31日

人民币元

九、 金融工具及其风险(续)

1. 金融工具风险(续)

流动风险(续)

(1) 非衍生金融资产和金融负债现金流(续)

本行的非衍生金融资产及金融负债于资产负债表日未经折现的相关剩余合同到期日分析如下(续):

|        | 2017-12-31           |                      |                      |                      |                      |                      |                    | 合计                   |
|--------|----------------------|----------------------|----------------------|----------------------|----------------------|----------------------|--------------------|----------------------|
|        | 逾期/即时偿还              | 1个月内                 | 1至3个月                | 3个月至1年               | 1至5年                 | 5年以上                 | 无期限                |                      |
| 金融负债:  |                      |                      |                      |                      |                      |                      |                    |                      |
| 同业存放   | 1,299,209            | -                    | 780,061,297          | -                    | 203,337,620          | -                    | -                  | 984,698,126          |
| 拆入资金   | -                    | 527,539,452          | 15,742,476           | 120,902,627          | -                    | -                    | -                  | 664,184,555          |
| 吸收存款   | 920,798,470          | 1,682,970,620        | 2,099,786,260        | 195,797,850          | 516,576              | -                    | -                  | 4,899,869,776        |
| 应付利息   | 34,618               | 2,274,522            | 17,899,671           | 21,930,179           | 25,247               | -                    | -                  | 42,164,237           |
| 其他金融负债 | -                    | 55,994,284           | -                    | 109,572,373          | -                    | -                    | -                  | 165,566,657          |
| 金融负债合计 | <u>922,132,297</u>   | <u>2,268,778,878</u> | <u>2,913,489,704</u> | <u>448,203,029</u>   | <u>203,879,443</u>   | <u>-</u>             | <u>-</u>           | <u>6,756,483,351</u> |
| 流动性净额  | <u>(228,707,524)</u> | <u>306,806,634</u>   | <u>(181,838,088)</u> | <u>1,892,110,309</u> | <u>1,366,735,753</u> | <u>373,754</u>       | <u>665,904,822</u> | <u>3,821,385,660</u> |
| 表外承诺事项 | <u>21,248,582</u>    | <u>45,181,655</u>    | <u>63,021,934</u>    | <u>785,500,603</u>   | <u>342,898,609</u>   | <u>1,473,951,429</u> | <u>100,000,000</u> | <u>2,831,802,812</u> |

东方汇理银行(中国)有限公司

财务报表附注(续)

2017年12月31日

人民币元

九、 金融工具及其风险(续)

1. 金融工具风险(续)

流动风险(续)

(1) 非衍生金融资产和金融负债现金流(续)

本行的非衍生金融资产及金融负债于资产负债表日未经折现的相关剩余合同到期日分析如下(续):

|                            | 2016-12-31  |               |               |               |             |         |             | 合计             |
|----------------------------|-------------|---------------|---------------|---------------|-------------|---------|-------------|----------------|
|                            | 逾期/即时偿还     | 1个月内          | 1至3个月         | 3个月至1年        | 1至5年        | 5年以上    | 无期限         |                |
| 金融资产:                      |             |               |               |               |             |         |             |                |
| 现金及存放中央银行款项                | 315,303,073 | 184,177,317   | 481,516,401   | 964,544,304   | -           | -       | 578,233,517 | 2,523,774,612  |
| 存放同业款项                     | 93,439,376  | 2,453,634,311 | 702,472,250   | -             | -           | -       | -           | 3,249,545,937  |
| 拆出资金                       | -           | 251,524,882   | 198,770,000   | 1,269,536,393 | 220,990,671 | -       | -           | 1,940,821,946  |
| 以公允价值计量且其变动计入<br>当期损益的金融资产 | -           | -             | 196,500       | 196,500       | 12,226,470  | -       | -           | 12,619,470     |
| 应收利息                       | -           | 5,681,413     | 5,819,627     | 12,196,992    | -           | -       | -           | 23,698,032     |
| 发放贷款及垫款                    | 110,827     | 1,615,939,969 | 1,682,415,107 | 560,593,687   | -           | -       | -           | 3,859,059,590  |
| 可供出售金融资产                   | -           | 149,677,319   | 358,463,483   | 483,319,687   | -           | -       | -           | 991,460,489    |
| 其他金融资产                     | 29,033      | 47,860,938    | 564,844       | 825,143       | 2,806,197   | 376,116 | 17,358,921  | 69,821,192     |
| 金融资产合计                     | 408,882,309 | 4,708,496,149 | 3,430,218,212 | 3,291,212,706 | 236,023,338 | 376,116 | 595,592,438 | 12,670,801,268 |

东方汇理银行(中国)有限公司

财务报表附注(续)

2017年12月31日

人民币元

九、 金融工具及其风险(续)

1. 金融工具风险(续)

流动风险(续)

(1) 非衍生金融资产和金融负债现金流(续)

本行的非衍生金融资产及金融负债于资产负债表日未经折现的相关剩余合同到期日分析如下(续):

|        | 2016-12-31           |                      |                      |                      |                     |                      |                    | 合计                   |
|--------|----------------------|----------------------|----------------------|----------------------|---------------------|----------------------|--------------------|----------------------|
|        | 逾期/即时偿还              | 1个月内                 | 1至3个月                | 3个月至1年               | 1至5年                | 5年以上                 | 无期限                |                      |
| 金融负债:  |                      |                      |                      |                      |                     |                      |                    |                      |
| 同业存放   | 1,215                | 58,591,211           | -                    | 2,026,086,007        | -                   | -                    | -                  | 2,084,678,433        |
| 拆入资金   | -                    | 496,390,641          | 830,826,207          | -                    | -                   | -                    | -                  | 1,327,216,848        |
| 吸收存款   | 1,143,620,570        | 1,650,365,058        | 2,117,051,951        | 398,180,361          | 193,994,592         | -                    | -                  | 5,503,212,532        |
| 应付利息   | 34,701               | 1,730,437            | 17,637,830           | 8,320,224            | 12,629,786          | -                    | -                  | 40,352,978           |
| 其他金融负债 | -                    | 37,317,051           | -                    | 22,775,617           | 89,655,623          | -                    | -                  | 149,748,291          |
| 金融负债合计 | <u>1,143,656,486</u> | <u>2,244,394,398</u> | <u>2,965,515,988</u> | <u>2,455,362,209</u> | <u>296,280,001</u>  | -                    | -                  | <u>9,105,209,082</u> |
| 流动性净额  | <u>(734,774,177)</u> | <u>2,464,101,751</u> | <u>464,702,224</u>   | <u>835,850,497</u>   | <u>(60,256,663)</u> | <u>376,116</u>       | <u>595,592,438</u> | <u>3,565,592,186</u> |
| 表外承诺事项 | <u>49,989,256</u>    | <u>72,226,595</u>    | <u>191,462,450</u>   | <u>710,290,348</u>   | <u>662,882,144</u>  | <u>1,531,325,450</u> | <u>6,846,819</u>   | <u>3,225,023,062</u> |

东方汇理银行(中国)有限公司

财务报表附注(续)

2017年12月31日

人民币元

九、 金融工具及其风险(续)

1. 金融工具风险(续)

流动风险(续)

(2) 衍生金融工具现金流分析

(i) 以净额交割的衍生金融工具

本行期末持有的以净额交割的衍生金融工具包括：

|              | 2017-12-31 |             |             |             |             |      |     | 合计          |
|--------------|------------|-------------|-------------|-------------|-------------|------|-----|-------------|
|              | 逾期/即时偿还    | 1个月内        | 1至3个月       | 3个月至1年      | 1至5年        | 5年以上 | 无期限 |             |
| 以净额结算的衍生金融工具 |            |             |             |             |             |      |     |             |
| 利率互换         | -          | (3,130,558) | 11,810,981  | (2,610,783) | (260,187)   | -    | -   | 5,809,453   |
| 交叉货币利率互换     | -          | -           | -           | -           | 33,167,383  | -    | -   | 33,167,383  |
|              |            |             |             |             |             |      |     |             |
|              | 2016-12-31 |             |             |             |             |      |     | 合计          |
|              | 逾期/即时偿还    | 1个月内        | 1至3个月       | 3个月至1年      | 1至5年        | 5年以上 | 无期限 |             |
| 以净额结算的衍生金融工具 |            |             |             |             |             |      |     |             |
| 利率互换         | -          | (779,026)   | (1,807,881) | (2,049,733) | (1,810,167) | -    | -   | (6,446,807) |
| 交叉货币利率互换     | -          | -           | -           | (760)       | -           | -    | -   | (760)       |

东方汇理银行(中国)有限公司

财务报表附注(续)

2017年12月31日

人民币元

九、金融工具及其风险(续)

1. 金融工具风险(续)

流动风险(续)

(2) 衍生金融工具现金流分析(续)

(ii) 以全额交割的衍生金融工具

本行期末持有的以总额交割的衍生金融工具包括：货币远期、货币互换

|      | 2017-12-31 |                 |                  |                  |                 |      |     | 合计               |
|------|------------|-----------------|------------------|------------------|-----------------|------|-----|------------------|
|      | 逾期/即时偿还    | 1个月内            | 1至3个月            | 3个月至1年           | 1至5年            | 5年以上 | 无期限 |                  |
| 货币远期 |            |                 |                  |                  |                 |      |     |                  |
| 现金流出 | -          | (1,058,180,889) | (2,345,911,847)  | (9,281,289,012)  | (268,256,466)   | -    | -   | (12,953,638,214) |
| 现金流入 | -          | 1,066,483,333   | 2,382,579,636    | 9,397,837,672    | 267,263,366     | -    | -   | 13,114,164,007   |
| 货币互换 |            |                 |                  |                  |                 |      |     |                  |
| 现金流出 | -          | (8,219,139,589) | (13,813,168,186) | (11,688,162,593) | (8,696,216,381) | -    | -   | (42,416,686,749) |
| 现金流入 | -          | 8,072,510,281   | 13,865,209,694   | 11,531,606,368   | 8,617,470,545   | -    | -   | 42,086,796,888   |

东方汇理银行(中国)有限公司

财务报表附注(续)

2017年12月31日

人民币元

九、 金融工具及其风险(续)

1. 金融工具风险(续)

流动风险(续)

(2) 衍生金融工具现金流分析(续)

(ii) 以全额交割的衍生金融工具(续)

本行期末持有的以总额交割的衍生金融工具包括：货币远期、货币互换

|      | 2016-12-31 |                  |                  |                  |                 |      |     | 合计                |
|------|------------|------------------|------------------|------------------|-----------------|------|-----|-------------------|
|      | 逾期/即时偿还    | 1个月内             | 1至3个月            | 3个月至1年           | 1至5年            | 5年以上 | 无期限 |                   |
| 货币远期 |            |                  |                  |                  |                 |      |     |                   |
| 现金流出 | -          | (2,237,418,031)  | (3,275,419,007)  | (7,849,217,260)  | (245,898,054)   | -    | -   | (13,607,952,352)  |
| 现金流入 | -          | 2,227,460,506    | 3,264,180,450    | 7,745,733,579    | 255,827,364     | -    | -   | 13,493,201,899    |
| 货币互换 |            |                  |                  |                  |                 |      |     |                   |
| 现金流出 | -          | (22,653,882,640) | (27,497,775,518) | (52,389,301,226) | (8,865,067,902) | -    | -   | (111,406,027,286) |
| 现金流入 | -          | 22,695,238,618   | 27,628,068,058   | 52,434,663,430   | 8,864,754,909   | -    | -   | 111,622,725,015   |

# 东方汇理银行(中国)有限公司

## 财务报表附注(续)

2017年12月31日

人民币元

---

### 九、 金融工具及其风险(续)

#### 1. 金融工具风险(续)

##### 市场风险

本行面临市场风险。该风险是指因为市场价格波动导致本行持有的金融工具敞口公允价值或未来现金流波动的风险。市场风险是由于市场利率、外汇汇率的一般或特定变化对利率产品，货币产品敞口头寸造成影响产生的。

本行把市场风险敞口划分为交易类或非交易类的投资组合。交易类投资组合类别包括本行与客户或市场交易的主体即做市商交易产生的头寸。非交易类投资组合类别主要包括商业银行资产与负债的利率风险管理。

当前市场风险管理部承担全行范围内的交易类和非交易类账户的市场风险监测和控制职能。本行还建立了市场风险日报制度，由风险管理部门对市场风险变化和限额执行情况进行监控和分析，定期报告高级管理层。

##### 市场风险衡量技术

本行目前通过VaR和Non-VaR指标来评估本行投资组合所承受的市场风险。VaR即每日风险价值，本行使用历史模拟法计算1天持有期，99%置信区间下的VaR值作为内部管理的指标。Non-VaR是指除去VaR之外的，我们使用的市场风险管理指标，主要有PV01和外汇头寸、超限预警、名义本金以及到期日。

##### 汇率风险

本行面临汇率风险，该汇率风险是指因主要外汇汇率波动，本行持有的外汇敞口的头寸水平和现金流量也会随之受到影响。

# 东方汇理银行(中国)有限公司

## 财务报表附注(续)

2017年12月31日

人民币元

### 九、 金融工具及其风险(续)

#### 1. 金融工具风险(续)

##### 市场风险(续)

##### 汇率风险(续)

本行控制货币风险的主要原则是尽可能地做到资产负债在各货币上的匹配，并把货币风险控制在本行设定的限额之内。风险限额是根据市场风险管理部门的指导原则、相关的法规要求及管理层对当前环境的评价而设定的。本行通过合理安排外币资金的来源和运用尽量缩小资产负债在货币上可能的错配。外汇风险敞口按业务品种、交易员权限进行授权管理。

下表列示了本行在年末的外币汇率风险敞口分布，各原币资产和负债的账面价值已折合为人民币金额：

##### 2017年

|                            | 人民币                   | 美元<br>折合人民币             | 其他币种<br>折合人民币      | 合计                    |
|----------------------------|-----------------------|-------------------------|--------------------|-----------------------|
| 资产                         |                       |                         |                    |                       |
| 现金及存放中央银行款项                | 735,230,607           | 794,534,083             | 771,732            | 1,530,536,422         |
| 存放同业                       | 50,547,914            | 980,320,869             | 220,821,452        | 1,251,690,235         |
| 拆出资金                       | 1,476,745,833         | 485,164,350             | 85,518,280         | 2,047,428,463         |
| 以公允价值计量且其变动<br>计入当期损益的金融资产 | 10,187,255            | -                       | -                  | 10,187,255            |
| 衍生金融资产                     | 61,262,014,765        | (59,110,527,479)        | 377,343,684        | 2,528,830,970         |
| 应收利息                       | 36,159,141            | 461,966                 | 962,945            | 37,584,052            |
| 发放贷款及垫款                    | 4,209,290,464         | -                       | -                  | 4,209,290,464         |
| 可供出售金融资产                   | 985,873,200           | -                       | -                  | 985,873,200           |
| 应收款项类投资                    | 227,780,000           | -                       | -                  | 227,780,000           |
| 其他金融资产                     | 9,983,440             | 671,819                 | 8,904,564          | 19,559,823            |
| 金融资产合计                     | <u>69,003,812,619</u> | <u>(56,849,374,392)</u> | <u>694,322,657</u> | <u>12,848,760,884</u> |

# 东方汇理银行(中国)有限公司

## 财务报表附注(续)

2017年12月31日

人民币元

### 九、 金融工具及其风险(续)

#### 1. 金融工具风险(续)

##### 市场风险(续)

##### 汇率风险(续)

下表列示了本行在年末的外币汇率风险敞口分布，各原币资产和负债的账面价值已折合为人民币金额(续)：

##### 2017年(续)

|               | 人民币                   | 美元<br>折合人民币             | 其他币种<br>折合人民币       | 合计                   |
|---------------|-----------------------|-------------------------|---------------------|----------------------|
| <b>负债</b>     |                       |                         |                     |                      |
| 同业及其他金融机构存放款项 | 1,299,209             | 196,026,000             | 780,230,000         | 977,555,209          |
| 拆入资金          | 200,000,000           | 462,621,360             | -                   | 662,621,360          |
| 衍生金融负债        | 62,914,981,486        | (60,133,073,874)        | (310,311,739)       | 2,471,595,873        |
| 吸收存款          | 2,854,884,376         | 1,824,032,129           | 207,816,507         | 4,886,733,012        |
| 应付利息          | 22,821,300            | 19,341,843              | 1,094               | 42,164,237           |
| 其他金融负债        | <u>33,911,229</u>     | <u>102,522,353</u>      | <u>29,290,000</u>   | <u>165,723,582</u>   |
| 金融负债合计        | <u>66,027,897,600</u> | <u>(57,528,530,189)</u> | <u>707,025,862</u>  | <u>9,206,393,273</u> |
| 资产负债表头寸净额     | <u>2,975,915,019</u>  | <u>679,155,797</u>      | <u>(12,703,205)</u> | <u>3,642,367,611</u> |

##### 2016年

|                            | 人民币                   | 美元<br>折合人民币          | 其他币种<br>折合人民币      | 合计                    |
|----------------------------|-----------------------|----------------------|--------------------|-----------------------|
| <b>资产</b>                  |                       |                      |                    |                       |
| 现金及存放中央银行款项                | 770,685,580           | 1,752,388,238        | 700,794            | 2,523,774,612         |
| 存放同业                       | 3,159,771,952         | 9,732,023            | 72,685,401         | 3,242,189,376         |
| 拆出资金                       | 1,309,254,167         | 241,581,025          | 349,908,372        | 1,900,743,564         |
| 以公允价值计量且其变动<br>计入当期损益的金融资产 | 10,654,470            | -                    | -                  | 10,654,470            |
| 衍生金融资产                     | 37,876,624            | 1,425,137,664        | 397,713,047        | 1,860,727,335         |
| 应收利息                       | 23,149,108            | 552,316              | (3,392)            | 23,698,032            |
| 发放贷款及垫款                    | 3,654,577,608         | 181,241,097          | -                  | 3,835,818,705         |
| 可供出售金融资产                   | 987,168,105           | -                    | -                  | 987,168,105           |
| 应收款项类投资                    | -                     | -                    | -                  | -                     |
| 其他金融资产                     | <u>56,044,839</u>     | <u>1,681,922</u>     | <u>12,094,431</u>  | <u>69,821,192</u>     |
| 金融资产合计                     | <u>10,009,182,453</u> | <u>3,612,314,285</u> | <u>833,098,653</u> | <u>14,454,595,391</u> |

# 东方汇理银行(中国)有限公司

## 财务报表附注(续)

2017年12月31日

人民币元

### 九、 金融工具及其风险(续)

#### 1. 金融工具风险(续)

##### 市场风险(续)

##### 汇率风险(续)

下表列示了本行在年末的外币汇率风险敞口分布，各原币资产和负债的账面价值已折合为人民币金额(续)：

##### 2016年(续)

|               | 人民币                  | 美元<br>折合人民币            | 其他币种<br>折合人民币          | 合计                    |
|---------------|----------------------|------------------------|------------------------|-----------------------|
| 负债            |                      |                        |                        |                       |
| 同业及其他金融机构存放款项 | 458,444,098          | -                      | 1,620,063,697          | 2,078,507,795         |
| 拆入资金          | -                    | 1,324,967,000          | 250,785                | 1,325,217,785         |
| 衍生金融负债        | 43,576,483           | 1,191,373,184          | 532,171,799            | 1,767,121,466         |
| 吸收存款          | 2,515,569,562        | 2,805,845,118          | 163,749,709            | 5,485,164,389         |
| 应付利息          | 22,615,680           | 18,089,119             | (351,821)              | 40,352,978            |
| 其他金融负债        | <u>29,520,797</u>    | <u>89,896,112</u>      | <u>30,331,382</u>      | <u>149,748,291</u>    |
| 金融负债合计        | <u>3,069,726,620</u> | <u>5,430,170,533</u>   | <u>2,346,215,551</u>   | <u>10,846,112,704</u> |
| 资产负债表头寸净额     | <u>6,939,455,833</u> | <u>(1,817,856,248)</u> | <u>(1,513,116,898)</u> | <u>3,608,482,687</u>  |

当其他货币对人民币汇率变动1%时，上述本行外汇净敞口因汇率波动产生的外汇折算损益对本行税前利润的潜在影响分析如下：

|              | 2017年       | 2016年        |
|--------------|-------------|--------------|
| 其他货币对人民币升值1% | 6,664,526   | (33,307,327) |
| 其他货币对人民币贬值1% | (6,664,526) | 33,307,327   |

东方汇理银行(中国)有限公司

财务报表附注(续)

2017年12月31日

人民币元

---

九、 金融工具及其风险(续)

1. 金融工具风险(续)

市场风险(续)

汇率风险(续)

在进行汇率敏感性分析时，本行在确定商业条件和财务参数时做出了下列一般假设，未考虑：

- a. 资产负债表日后业务的变化，分析基于资产负债表日的静态缺口；
- b. 汇率变动对客户行为的影响；
- c. 汇率变动对市场价格的影响；
- d. 本行针对汇率变化采取的必要措施。

基于上述限制条件，汇率变动导致本行税前利润的实际变化可能与此敏感性分析的结果存在一定差异。

利率风险

现金流量的利率风险是指金融工具的未来现金流量随着市场利率的变化而波动的风险。公允价值的利率风险是指某一金融工具的价值将会随着市场利率的改变而波动的风险。本行利率风险敞口面临由于市场主要利率变动而产生的公允价值和现金流利率风险。

下表列示了本行的利率风险。表内的资产和负债项目，按合约重新定价日与到期日两者较早者分类，以账面价值列示。

东方汇理银行(中国)有限公司

财务报表附注(续)

2017年12月31日

人民币元

九、 金融工具及其风险(续)

1. 金融工具风险(续)

市场风险(续)

利率风险(续)

|                            | 2017-12-31           |                      |                      |                      |      |                      | 合计                    |
|----------------------------|----------------------|----------------------|----------------------|----------------------|------|----------------------|-----------------------|
|                            | 1个月内                 | 1至3个月                | 3个月至1年               | 1至5年                 | 5年以上 | 已逾期/不计息              |                       |
| 金融资产：                      |                      |                      |                      |                      |      |                      |                       |
| 现金及存放中央银行款项                | 735,219,839          | -                    | -                    | -                    | -    | 795,316,583          | 1,530,536,422         |
| 存放同业款项                     | 1,215,449,694        | 36,240,541           | -                    | -                    | -    | -                    | 1,251,690,235         |
| 拆出资金                       | 625,366,889          | 675,811,574          | 746,250,000          | -                    | -    | -                    | 2,047,428,463         |
| 以公允价值计量且其变动计入<br>当期损益的金融资产 | -                    | -                    | -                    | 10,187,255           | -    | -                    | 10,187,255            |
| 应收款项类投资                    | 23,660,000           | 43,500,076           | 148,881,933          | 11,737,991           | -    | -                    | 227,780,000           |
| 衍生金融资产                     | -                    | -                    | -                    | -                    | -    | 2,528,830,970        | 2,528,830,970         |
| 应收利息                       | -                    | -                    | -                    | -                    | -    | 37,584,052           | 37,584,052            |
| 发放贷款及垫款                    | 972,378,964          | 1,201,370,077        | 1,012,380,766        | 1,023,160,657        | -    | -                    | 4,209,290,464         |
| 可供出售金融资产                   | -                    | 985,873,200          | -                    | -                    | -    | -                    | 985,873,200           |
| 其他金融资产                     | 1,050,508            | -                    | -                    | -                    | -    | 18,509,315           | 19,559,823            |
| 金融资产合计                     | <u>3,573,125,894</u> | <u>2,942,795,468</u> | <u>1,907,512,699</u> | <u>1,045,085,903</u> | -    | <u>3,380,240,920</u> | <u>12,848,760,884</u> |

东方汇理银行(中国)有限公司

财务报表附注(续)

2017年12月31日

人民币元

九、 金融工具及其风险(续)

1. 金融工具风险(续)

市场风险(续)

利率风险(续)

|        | 2017-12-31           |                      |                      |                    |      |                      | 合计                   |
|--------|----------------------|----------------------|----------------------|--------------------|------|----------------------|----------------------|
|        | 1个月内                 | 1至3个月                | 3个月至1年               | 1至5年               | 5年以上 | 已逾期/不计息              |                      |
| 金融负债:  |                      |                      |                      |                    |      |                      |                      |
| 同业存放   | 1,299,209            | 780,230,000          |                      | 196,026,000        | -    | -                    | 977,555,209          |
| 拆入资金   | 526,710,000          | 15,682,080           | 120,229,280          | -                  | -    | -                    | 662,621,360          |
| 吸收存款   | 2,603,325,012        | 2,090,208,000        | 192,700,000          | 500,000            | -    | -                    | 4,886,733,012        |
| 衍生金融负债 | -                    | -                    | -                    | -                  | -    | 2,471,595,873        | 2,471,595,873        |
| 应付利息   | -                    | -                    | -                    | -                  | -    | 42,164,237           | 42,164,237           |
| 其他金融负债 | -                    | -                    | -                    | -                  | -    | 165,723,582          | 165,723,582          |
| 金融负债合计 | <u>3,131,334,221</u> | <u>2,886,120,080</u> | <u>312,929,280</u>   | <u>196,526,000</u> | -    | <u>2,679,483,692</u> | <u>9,206,393,273</u> |
| 利率风险缺口 | <u>441,791,673</u>   | <u>56,675,388</u>    | <u>1,594,583,419</u> | <u>848,559,903</u> | -    | <u>700,757,228</u>   | <u>3,642,367,611</u> |

东方汇理银行(中国)有限公司

财务报表附注(续)

2017年12月31日

人民币元

九、 金融工具及其风险(续)

1. 金融工具风险(续)

市场风险(续)

利率风险(续)

|                            | 2016-12-31           |                      |                      |                   |          |                      | 合计                    |
|----------------------------|----------------------|----------------------|----------------------|-------------------|----------|----------------------|-----------------------|
|                            | 1个月内                 | 1至3个月                | 3个月至1年               | 1至5年              | 5年以上     | 已逾期/不计息              |                       |
| 金融资产:                      |                      |                      |                      |                   |          |                      |                       |
| 现金及存放中央银行款项                | 578,233,517          | -                    | -                    | -                 | -        | 1,945,541,095        | 2,523,774,612         |
| 存放同业款项                     | 2,542,189,376        | 700,000,000          | -                    | -                 | -        | -                    | 3,242,189,376         |
| 拆出资金                       | 251,408,372          | 1,350,835,192        | 298,500,000          | -                 | -        | -                    | 1,900,743,564         |
| 以公允价值计量且其变动计入<br>当期损益的金融资产 | -                    | -                    | -                    | 10,654,470        | -        | -                    | 10,654,470            |
| 应收款项类投资                    | -                    | -                    | -                    | -                 | -        | -                    | -                     |
| 衍生金融资产                     | -                    | -                    | -                    | -                 | -        | 1,860,727,335        | 1,860,727,335         |
| 应收利息                       | -                    | -                    | -                    | -                 | -        | 23,698,032           | 23,698,032            |
| 发放贷款及垫款                    | 1,614,211,890        | 1,666,742,632        | 554,753,356          | -                 | -        | 110,827              | 3,835,818,705         |
| 可供出售金融资产                   | 149,677,319          | 358,463,483          | 479,027,303          | -                 | -        | -                    | 987,168,105           |
| 其他金融资产                     | -                    | -                    | -                    | -                 | -        | 69,821,192           | 69,821,192            |
| 金融资产合计                     | <u>5,135,720,474</u> | <u>4,076,041,307</u> | <u>1,332,280,659</u> | <u>10,654,470</u> | <u>-</u> | <u>3,899,898,481</u> | <u>14,454,595,391</u> |

东方汇理银行(中国)有限公司

财务报表附注(续)

2017年12月31日

人民币元

九、 金融工具及其风险(续)

1. 金融工具风险(续)

市场风险(续)

利率风险(续)

|        | 2016-12-31           |                      |                        |                      |          |                      | 合计                    |
|--------|----------------------|----------------------|------------------------|----------------------|----------|----------------------|-----------------------|
|        | 1个月内                 | 1至3个月                | 3个月至1年                 | 1至5年                 | 5年以上     | 已逾期/不计息              |                       |
| 金融负债:  |                      |                      |                        |                      |          |                      |                       |
| 同业存放   | 58,444,098           | -                    | 2,020,063,697          | -                    | -        | -                    | 2,078,507,795         |
| 拆入资金   | 496,246,285          | 828,971,500          | -                      | -                    | -        | -                    | 1,325,217,785         |
| 吸收存款   | 2,793,542,940        | 2,112,418,182        | 396,003,267            | 183,200,000          | -        | -                    | 5,485,164,389         |
| 衍生金融负债 | -                    | -                    | -                      | -                    | -        | 1,767,121,466        | 1,767,121,466         |
| 应付利息   | -                    | -                    | -                      | -                    | -        | 40,352,978           | 40,352,978            |
| 其他金融负债 | -                    | -                    | -                      | -                    | -        | 149,748,291          | 149,748,291           |
| 金融负债合计 | <u>3,348,233,323</u> | <u>2,941,389,682</u> | <u>2,416,066,964</u>   | <u>183,200,000</u>   | <u>-</u> | <u>1,957,222,735</u> | <u>10,846,112,704</u> |
| 利率风险缺口 | <u>1,787,487,151</u> | <u>1,134,651,625</u> | <u>(1,083,786,305)</u> | <u>(172,545,530)</u> | <u>-</u> | <u>1,942,675,746</u> | <u>3,608,482,687</u>  |

# 东方汇理银行(中国)有限公司

## 财务报表附注(续)

2017年12月31日

人民币元

### 九、 金融工具及其风险(续)

#### 1. 金融工具风险(续)

##### 市场风险(续)

##### 利率风险(续)

| 变量变动       | 2017-12-31  |             | 2016-12-31   |             |
|------------|-------------|-------------|--------------|-------------|
|            | 对税前利润影响     | 对权益的影响      | 对税前利润影响      | 对权益的影响      |
| 利率增加100个基点 | 9,538,270   | (1,734,586) | 22,521,317   | (2,836,883) |
| 利率减少100个基点 | (9,538,270) | 1,734,586   | (22,521,317) | 2,836,883   |

### 十、 公允价值

#### 金融资产和金融负债的公允价值

##### (1) 以公允价值计量的金融工具

根据在公允价值计量中对计量整体具有重大意义的最低层级的输入值，公允价值层级可分为：

- 第一层级： 相同资产或负债在活跃市场上(未经调整)的报价。这一层级包括上市的权益证券和债权工具。
- 第二层级： 直接(比如取自价格)或间接(比如根据价格推算的)可观察到的、除第一层级中的市场报价以外的资产或负债的输入值。这一层级包括大部分场外交易的衍生工具和人民币债券。收益率曲线或对手方信用风险的输入值参数的来源是Bloomberg和中国债券信息网。
- 第三层级： 以可观察到的市场数据以外的变量为基础确定的资产或负债的输入值(不可观察输入值)。这一层级包括权益工具和具有重大非可观察组成部分的债权工具。

东方汇理银行(中国)有限公司

财务报表附注(续)

2017年12月31日

人民币元

十、 公允价值(续)

金融资产和金融负债的公允价值(续)

(1) 以公允价值计量的金融工具(续)

2017年12月31日

|                             | 第一层级 | 第二层级                 | 第三层级 | 合计                   |
|-----------------------------|------|----------------------|------|----------------------|
| 金融资产                        |      |                      |      |                      |
| -可供出售金融资产                   | -    | 985,873,200          | -    | 985,873,200          |
| -衍生金融资产                     | -    | 2,528,830,970        | -    | 2,528,830,970        |
| -以公允价值计量且其变动<br>计入当期损益的金融资产 | -    | 10,187,255           | -    | 10,187,255           |
|                             | -    | <u>3,524,891,425</u> | -    | <u>3,524,891,425</u> |
| 金融负债                        |      |                      |      |                      |
| -衍生金融负债                     | -    | 2,471,595,873        | -    | 2,471,595,873        |
|                             | -    | <u>2,471,595,873</u> | -    | <u>2,471,595,873</u> |

2016年12月31日

|                             | 第一层级 | 第二层级                 | 第三层级 | 合计                   |
|-----------------------------|------|----------------------|------|----------------------|
| 金融资产                        |      |                      |      |                      |
| -可供出售金融资产                   | -    | 987,168,105          | -    | 987,168,105          |
| -衍生金融资产                     | -    | 1,860,727,335        | -    | 1,860,727,335        |
| -以公允价值计量且其变动<br>计入当期损益的金融资产 | -    | 10,654,470           | -    | 10,654,470           |
|                             | -    | <u>2,858,549,910</u> | -    | <u>2,858,549,910</u> |
| 金融负债                        |      |                      |      |                      |
| -衍生金融负债                     | -    | 1,767,121,466        | -    | 1,767,121,466        |
|                             | -    | <u>1,767,121,466</u> | -    | <u>1,767,121,466</u> |

本行无分类为第一层级和第三层级的金融工具。

(2) 不以公允价值计量的金融工具

公允价值估计是在某一具体时点根据相关市场信息和与各种金融工具有关的信息而作出的。各类金融工具的公允价值估计基于下列所列方法和假设：

# 东方汇理银行(中国)有限公司

## 财务报表附注(续)

2017年12月31日

人民币元

### 十、 公允价值(续)

#### 金融资产和金融负债的公允价值(续)

#### (2) 不以公允价值计量的金融工具(续)

- (i) 现金及存放同业款项、存放中央银行款项、同业存放款项、拆入资金、应收利息、应付利息、其他资产和其他负债。

由于以上金融资产及金融负债的到期日均在一年以内或者均为浮动利率，其账面价值接近于其公允价值。

- (ii) 发放贷款及垫款

由于人民币贷款随中国人民银行规定的利率即时调整，而外币贷款大部分为浮动利率，其公允价值与账面价值近似。

- (iii) 客户存款

由于大部分固定利率客户存款的到期日在一年以内，其公允价值与账面价值近似。

于2017年度，无自第三层次的重大转入或转出。

### 十一、 资本管理

本行的资本管理以资本充足率为核心，目标是使之符合外部监管和本行的资产规模扩张。

本行坚持积极的资本管理政策，以实现如下目标：

- (1) 确保本行符合监管对资本充足率的要求，并拥有足够的可用资本以支持内部评估的资本需求；
- (2) 确保本行拥有充足的资本以支持业务战略的实施及发展；
- (3) 在根据业务风险状况维持稳健资本水平的同时，优化股东回报。

东方汇理银行(中国)有限公司

财务报表附注(续)

2017年12月31日

人民币元

十一、资本管理(续)

2013年1月1日起,本行根据银监会颁布的《商业银行资本管理办法(试行)》和其他有关规定的要求计算资本充足率。按照要求,本报告期信用风险加权资产计量采用权重法,市场风险加权资产计量采用标准法,操作风险加权资产计量采用基本指标法。

本行按照银监会的《商业银行资本管理办法(试行)》及其他相关规定计算的核心一级资本充足率、一级资本充足率及资本充足率如下:

|               | 2017年                 | 2016年                 |
|---------------|-----------------------|-----------------------|
| 核心一级资本        | 3,616,184,555         | 3,590,463,356         |
| 实收资本可计入部分     | 3,196,000,000         | 3,196,000,000         |
| 资本公积可计入部分     | 2,881,771             | 2,881,771             |
| 其他综合收益可计入部分   | (383,643)             | (850,088)             |
| 盈余公积          | 101,300,186           | 98,774,711            |
| 一般风险准备        | 189,076,846           | 189,076,846           |
| 未分配利润         | 127,309,395           | 104,580,116           |
| 核心一级资本监管扣除项   |                       |                       |
| 其他无形资产        |                       |                       |
| (不含土地使用权)扣减与  |                       |                       |
| 之相关的递延税负债后的净额 | 2,231,092             | 2,587,891             |
| 核心一级资本净额      | <u>3,613,953,463</u>  | <u>3,587,875,465</u>  |
| 其他一级资本        | -                     | -                     |
| 一级资本净额        | <u>3,613,953,463</u>  | <u>3,587,875,465</u>  |
| 二级资本净额        |                       |                       |
| 超额贷款损失准备      | <u>107,320,838</u>    | <u>98,379,191</u>     |
| 资本净额          | <u>3,721,274,301</u>  | <u>3,686,254,656</u>  |
| 风险加权资产        | <u>12,526,465,319</u> | <u>11,516,520,116</u> |
| 核心一级资本充足率     | 28.85%                | 31.15%                |
| 一级资本充足率       | 28.85%                | 31.15%                |
| 资本充足率         | <u>29.71%</u>         | <u>32.01%</u>         |

# 东方汇理银行(中国)有限公司

## 财务报表附注(续)

2017年12月31日

人民币元

---

### 十二、资产负债表日后事项

截至本财务报表批准日，本行并无需作披露的资产负债表日后事项。

### 十三、分部报告

本行按照地域确定了总部、上海分行、北京分行、广州分行、天津分行以及厦门分行六个地区分部。各个分部的资产负债表及利润表按照地域主体披露。本行管理层将会定期审阅不同分部的财务信息以决定向其配置资源、评价业绩。

### 十四、比较数据

若干比较数据已经过重分类，以符合本年度的列报和会计处理要求。

### 十五、财务报表的批准

本财务报表业经本行董事会于2018年3月22日决议批准。

后附资料不是本已审财务报表的组成部分

# 东方汇理银行(中国)有限公司

## 补充资料

### 目 录

---

|         |               | 页 次       |
|---------|---------------|-----------|
| 补充资料(一) | 应纳税所得额调整表     | 128       |
| 补充资料(二) | 各分行资产负债表及利润表  |           |
| 附件(一)   | 营业部资产负债表及利润表  | 129 - 130 |
| 附件(二)   | 上海分行资产负债表及利润表 | 131 - 133 |
| 附件(三)   | 北京分行资产负债表及利润表 | 134 - 135 |
| 附件(四)   | 广州分行资产负债表及利润表 | 136 - 137 |
| 附件(五)   | 天津分行资产负债表及利润表 | 138 - 139 |
| 附件(六)   | 厦门分行资产负债表及利润表 | 140 - 141 |

补充资料(一)

东方汇理银行(中国)有限公司

应纳税所得额调整表

人民币元

|               | 2017年度                   |
|---------------|--------------------------|
| 本年财务报表利润总额    | 30,066,615               |
| 估计税务调整项目：     |                          |
| 交易性金融资产公允价值变动 | 467,214                  |
| 不得抵扣的金融资产损失准备 | 6,858,508                |
| 业务招待费调整       | 698,792                  |
| 衍生产品未实现利得     | 34,309,280               |
| 国债利息收入        | (13,994,328)             |
| 预提费用          | 20,778,299               |
| 捐赠费用调整        | 103,000                  |
| 预计负债          | (5,205,894)              |
| 无形资产税会差异      | 216,547                  |
| 递延收益          | (2,577,638)              |
| 罚款支出调整        | <u>8</u>                 |
| 税务调整后利润总额     | <u><u>71,720,403</u></u> |

注： 应主管税务机关的要求，本公司编制了此“应纳税所得额调整表”，此表仅供税务部门参考，不作为已审计财务报表的组成部分。

补充资料(二)  
附件(一)

东方汇理银行(中国)有限公司

营业部资产负债表

人民币元

|                 | 2017年12月31日          | 2016年12月31日          |
|-----------------|----------------------|----------------------|
| <u>资产</u>       |                      |                      |
| 资产:             |                      |                      |
| 现金及存放中央银行款项     | 109,223,451          | 122,244,179          |
| 存放同业款项          | 6,494,292            | 8,058,681            |
| 存放联行款项          | 2,341,599,634        | 2,353,276,474        |
| 应收联行往来利息        | 9,027,691            | 5,827,358            |
| 应收利息            | 636                  |                      |
| 固定资产            | 1,527,971            | 2,089,296            |
| 无形资产            | 914,331              | 2,128,916            |
| 递延所得税资产         | 5,551,319            | (2,076,436)          |
| 其他资产            | 5,226,086            | 6,908,008            |
| 资产总计            | <u>2,479,565,411</u> | <u>2,498,456,476</u> |
| <u>负债和所有者权益</u> |                      |                      |
| 负债:             |                      |                      |
| 应交税费            | 19,175,951           | 4,813,346            |
| 应付职工薪酬          | 106,960              | -                    |
| 其他负债            | 106,961              | -                    |
| 负债合计            | <u>19,389,872</u>    | <u>4,813,346</u>     |
| 所有者权益:          |                      |                      |
| 实收资本            | 2,696,000,000        | 2,696,000,000        |
| 资本公积            | 2,881,771            | 2,881,771            |
| 盈余公积            | 101,300,186          | 98,774,711           |
| 一般风险准备          | 189,076,846          | 189,076,846          |
| 未分配利润           | (529,083,264)        | (493,090,198)        |
| 所有者权益合计         | <u>2,460,175,539</u> | <u>2,493,643,130</u> |
| 负债及所有者权益总计      | <u>2,479,565,411</u> | <u>2,498,456,476</u> |

补充资料(二)  
附件(一)

东方汇理银行(中国)有限公司

营业部利润表

人民币元

|           | 2017年度                     | 2016年度                   |
|-----------|----------------------------|--------------------------|
| 一、 营业收入   |                            |                          |
| 利息收入      | 19,023                     | 43,751                   |
| 系统内利息收入   | 39,148,937                 | 31,829,275               |
| 系统内利息支出   | (19,024,704)               | (13,396,123)             |
| 利息净收入     | <u>20,143,256</u>          | <u>18,476,903</u>        |
| 手续费及佣金支出  | (2,086)                    | (5,991)                  |
| 手续费及佣金净支出 | <u>(2,086)</u>             | <u>(5,991)</u>           |
| 汇兑损益      | <u>(46,271,765)</u>        | <u>50,271,511</u>        |
| 营业收入合计    | <u>(26,130,595)</u>        | <u>68,742,423</u>        |
| 二、 营业支出   |                            |                          |
| 业务及管理费    | <u>(470,177)</u>           | <u>(1,723,926)</u>       |
| 营业支出合计    | <u>(470,177)</u>           | <u>(1,723,926)</u>       |
| 其他收益      | <u>244,380</u>             | <u>-</u>                 |
| 三、 营业利润   | (26,356,392)               | 67,018,497               |
| 四、 税前利润总额 | (26,356,392)               | 67,018,497               |
| 减：所得税费用   | <u>(7,111,199)</u>         | <u>(22,649,724)</u>      |
| 五、 净利润    | <u><u>(33,467,591)</u></u> | <u><u>44,368,773</u></u> |

补充资料(二)  
附件(二)

东方汇理银行(中国)有限公司

上海分行资产负债表

人民币元

|                            | 2017年12月31日           | 2016年12月31日           |
|----------------------------|-----------------------|-----------------------|
| <u>资产</u>                  |                       |                       |
| 资产：                        |                       |                       |
| 现金及存放中央银行款项                | 1,420,836,088         | 2,401,015,792         |
| 存放同业款项                     | 1,244,310,349         | 3,233,032,493         |
| 拆出资金                       | 769,682,630           | 591,489,397           |
| 以公允价值计量且其变动计<br>入当期损益的金融资产 | 10,187,255            | 10,654,470            |
| 衍生金融资产                     | 2,528,830,970         | 1,860,727,335         |
| 应收利息                       | 24,111,566            | 17,197,399            |
| 应收联行往来利息                   | 14,288,687            | 6,879,803             |
| 发放贷款及垫款                    | 3,121,463,076         | 2,800,678,049         |
| 可供出售金融资产                   | 985,873,200           | 987,168,105           |
| 应收款项类投资                    | 227,780,000           | -                     |
| 固定资产                       | 1,780,769             | 1,434,761             |
| 无形资产                       | 1,316,761             | 458,975               |
| 递延所得税资产                    | 16,057,488            | 10,129,146            |
| 其他资产                       | <u>20,112,692</u>     | <u>69,886,687</u>     |
| 资产总计                       | <u>10,386,631,531</u> | <u>11,990,752,412</u> |

补充资料(二)  
附件(二)

东方汇理银行(中国)有限公司

上海分行资产负债表(续)

人民币元

|                 | 2017年12月31日                  | 2016年12月31日                  |
|-----------------|------------------------------|------------------------------|
| <u>负债和所有者权益</u> |                              |                              |
| 负债:             |                              |                              |
| 同业及其他金融机构存放款项   | 977,555,209                  | 2,078,507,795                |
| 拆入资金            | 662,621,360                  | 1,325,217,785                |
| 联行存放款项          | 862,385,918                  | 1,416,111,378                |
| 衍生金融负债          | 2,471,595,873                | 1,767,121,466                |
| 吸收存款            | 4,603,643,914                | 4,604,828,822                |
| 应付职工薪酬          | 30,290,982                   | 27,174,297                   |
| 应交税费            | 9,440,667                    | 6,582,610                    |
| 应付利息            | 41,350,640                   | 39,606,515                   |
| 应付联行往来利息        | 13,784,130                   | 6,752,421                    |
| 其他负债            | <u>90,713,848</u>            | <u>61,230,304</u>            |
| 负债合计            | <u>9,763,382,541</u>         | <u>11,333,133,393</u>        |
| 所有者权益:          |                              |                              |
| 实收资本            | 100,000,000                  | 100,000,000                  |
| 资本公积            | (383,643)                    | (850,088)                    |
| 未分配利润           | <u>523,632,633</u>           | <u>558,469,107</u>           |
| 所有者权益合计         | <u>623,248,990</u>           | <u>657,619,019</u>           |
| 负债及所有者权益总计      | <u><u>10,386,631,531</u></u> | <u><u>11,990,752,412</u></u> |

补充资料(二)  
附件(二)

东方汇理银行(中国)有限公司

上海分行利润表

人民币元

|           | 2017年度               | 2016年度               |
|-----------|----------------------|----------------------|
| 一、 营业收入   |                      |                      |
| 利息收入      | 228,020,580          | 207,275,560          |
| 系统内利息收入   | 126,030,628          | 65,575,044           |
| 利息支出      | (94,229,598)         | (100,466,584)        |
| 系统内利息支出   | (153,357,075)        | (81,209,597)         |
| 利息净收入     | <u>106,464,535</u>   | <u>91,174,423</u>    |
| 手续费及佣金收入  | 75,007,077           | 87,878,639           |
| 手续费及佣金支出  | (27,461,504)         | (21,922,341)         |
| 手续费及佣金净收入 | <u>47,545,573</u>    | <u>65,956,298</u>    |
| 投资收益      | (23,867,816)         | 33,394,747           |
| 公允价值变动收益  | (34,776,494)         | 69,994,372           |
| 汇兑损益      | <u>41,193,043</u>    | <u>(52,567,919)</u>  |
| 营业收入合计    | <u>136,558,841</u>   | <u>207,951,921</u>   |
| 二、 营业支出   |                      |                      |
| 营业税金及附加   | (1,686,956)          | (4,806,367)          |
| 业务及管理费    | (161,919,534)        | (153,502,015)        |
| 资产减值损失    | <u>(10,785,065)</u>  | <u>(3,585,470)</u>   |
| 营业支出合计    | <u>(174,391,555)</u> | <u>(161,893,852)</u> |
| 其他收益      | <u>93,277</u>        | <u>-</u>             |
| 三、 营业利润   | (37,739,437)         | 46,058,069           |
| 加：营业外收入   | -                    | -                    |
| 减：营业外支出   | <u>(206,757)</u>     | <u>(304,898)</u>     |
| 四、 税前利润总额 | (37,946,194)         | 45,753,171           |
| 减：所得税费用   | <u>3,109,720</u>     | <u>79,420</u>        |
| 五、 净利润    | <u>(34,836,474)</u>  | <u>45,832,591</u>    |

补充资料(二)  
附件(三)

东方汇理银行(中国)有限公司

北京分行资产负债表

人民币元

|                 | 2017年12月31日          | 2016年12月31日          |
|-----------------|----------------------|----------------------|
| <u>资产</u>       |                      |                      |
| 资产：             |                      |                      |
| 存放同业款项          | 260,942              | 386,218              |
| 拆出资金            | 1,277,745,833        | 1,309,254,167        |
| 应收利息            | 13,238,743           | 6,326,076            |
| 应收联行往来利息        | 277,654              | 188,487              |
| 发放贷款及垫款         | 599,503,367          | 613,233,056          |
| 固定资产            | 317,997              | 439,123              |
| 无形资产            | -                    | -                    |
| 递延所得税资产         | 13,370,563           | 13,370,563           |
| 其他资产            | 3,341,870            | 3,980,398            |
| 资产总计            | <u>1,908,056,969</u> | <u>1,947,178,088</u> |
| <u>负债和所有者权益</u> |                      |                      |
| 负债：             |                      |                      |
| 吸收存款            | 115,980,385          | 604,330,726          |
| 联行存放款项          | 1,544,386,774        | 1,159,985,585        |
| 应付职工薪酬          | 5,498,830            | 3,408,126            |
| 应交税费            | 712,942              | 641,598              |
| 应付利息            | 746,732              | 661,915              |
| 应付联行往来利息        | 13,832,482           | 3,811,909            |
| 其他负债            | 86,093,783           | 103,728,364          |
| 负债合计            | <u>1,767,251,928</u> | <u>1,876,568,223</u> |
| 所有者权益：          |                      |                      |
| 实收资本            | 100,000,000          | 100,000,000          |
| 未分配利润           | 40,805,041           | (29,390,135)         |
| 所有者权益合计         | <u>140,805,041</u>   | <u>70,609,865</u>    |
| 负债及所有者权益总计      | <u>1,908,056,969</u> | <u>1,947,178,088</u> |

补充资料(二)  
附件(三)

东方汇理银行(中国)有限公司

北京分行利润表

人民币元

|           | 2017年度              | 2016年度              |
|-----------|---------------------|---------------------|
| 一、 营业收入   |                     |                     |
| 利息收入      | 89,902,116          | 76,745,260          |
| 系统内利息收入   | 64,425,627          | 22,181,708          |
| 利息支出      | (3,123,281)         | (4,075,561)         |
| 系统内利息支出   | (72,095,463)        | (39,395,828)        |
| 利息净收入     | <u>79,108,999</u>   | <u>55,455,579</u>   |
| 手续费及佣金收入  | 10,597,983          | 3,714,645           |
| 手续费及佣金支出  | (199,718)           | (8,767)             |
| 手续费及佣金净收入 | <u>10,398,265</u>   | <u>3,705,878</u>    |
| 汇兑损益      | <u>1,502,531</u>    | <u>(2,072,087)</u>  |
| 营业收入合计    | <u>91,009,795</u>   | <u>57,089,370</u>   |
| 二、 营业支出   |                     |                     |
| 营业税金及附加   | (304,476)           | (853,576)           |
| 业务及管理费    | (25,541,618)        | (23,848,890)        |
| 其他业务支出    | 5,205,894           | (24,881,963)        |
| 资产减值损失    | <u>406,736</u>      | <u>4,569,433</u>    |
| 营业支出合计    | <u>(20,233,464)</u> | <u>(45,014,996)</u> |
| 三、 营业利润   | 70,776,331          | 12,074,374          |
| 加：营业外收入   | -                   | 3,200               |
| 减：营业外支出   | <u>-</u>            | <u>-</u>            |
| 四、 税前利润总额 | 70,776,331          | 12,077,574          |
| 减：所得税费用   | <u>(581,155)</u>    | <u>(6,088,763)</u>  |
| 五、 净利润    | <u>70,195,176</u>   | <u>5,988,811</u>    |

补充资料(二)  
附件(四)

东方汇理银行(中国)有限公司

广州分行资产负债表

人民币元

|                 | 2017年12月31日        | 2016年12月31日        |
|-----------------|--------------------|--------------------|
| <u>资产</u>       |                    |                    |
| 资产：             |                    |                    |
| 现金及存放中央银行款项     | 476,883            | 514,641            |
| 存放同业款项          | 197,625            | 172,681            |
| 存放联行款项          | 151,167,731        | 269,632,272        |
| 应收利息            | 8,325              | 53,952             |
| 应收联行往来利息        | 307,884            | 250,938            |
| 发放贷款及垫款         | 20,292,016         | 35,487,001         |
| 固定资产            | 76,776             | 3,859              |
| 递延所得税资产         | 62,981             | 62,981             |
| 其他资产            | 150,091            | 149,847            |
| 资产总计            | <u>172,740,312</u> | <u>306,328,172</u> |
| <u>负债和所有者权益</u> |                    |                    |
| 负债：             |                    |                    |
| 吸收存款            | 61,007,905         | 197,717,881        |
| 应付职工薪酬          | 314,731            | 159,242            |
| 应交税费            | 53,753             | 40,504             |
| 应付利息            | 18,846             | 81,330             |
| 应付联行往来利息        | 246,824            | 251,309            |
| 其他负债            | 127,377            | 147,557            |
| 负债合计            | <u>61,769,436</u>  | <u>198,397,823</u> |
| 所有者权益：          |                    |                    |
| 实收资本            | 100,000,000        | 100,000,000        |
| 未分配利润           | 10,970,876         | 7,930,349          |
| 所有者权益合计         | <u>110,970,876</u> | <u>107,930,349</u> |
| 负债及所有者权益总计      | <u>172,740,312</u> | <u>306,328,172</u> |

补充资料(二)  
附件(四)

东方汇理银行(中国)有限公司

广州分行利润表

人民币元

|           | 2017年度                  | 2016年度                  |
|-----------|-------------------------|-------------------------|
| 一、 营业收入   |                         |                         |
| 利息收入      | 1,613,367               | 1,521,789               |
| 系统内利息收入   | 10,116,475              | 8,333,485               |
| 利息支出      | (1,311,779)             | (2,780,115)             |
| 系统内利息支出   | (3,531,708)             | (1,590,662)             |
| 利息净收入     | <u>6,886,355</u>        | <u>5,484,497</u>        |
| 手续费及佣金收入  | 96,000                  | 81,144                  |
| 手续费及佣金支出  | (210,936)               | (95,088)                |
| 手续费及佣金净收入 | <u>(114,936)</u>        | <u>(13,944)</u>         |
| 汇兑损益      | <u>17,877</u>           | <u>2,159</u>            |
| 营业收入合计    | <u>6,789,296</u>        | <u>5,472,712</u>        |
| 二、 营业支出   |                         |                         |
| 营业税金及附加   | (16,512)                | (30,735)                |
| 业务及管理费    | (4,069,052)             | (3,932,070)             |
| 资产减值损失    | <u>389,615</u>          | <u>(275,377)</u>        |
| 营业支出合计    | <u>(3,695,949)</u>      | <u>(4,238,182)</u>      |
| 三、 营业利润   | 3,093,347               | 1,234,530               |
| 加：营业外收入   | <u>-</u>                | <u>-</u>                |
| 四、 税前利润总额 | 3,093,347               | 1,234,530               |
| 减：所得税费用   | <u>(52,820)</u>         | <u>45,552</u>           |
| 五、 净利润    | <u><u>3,040,527</u></u> | <u><u>1,280,082</u></u> |

补充资料(二)  
附件(五)

东方汇理银行(中国)有限公司

天津分行资产负债表

人民币元

|                 | 2017年12月31日        | 2016年12月31日        |
|-----------------|--------------------|--------------------|
| <u>资产</u>       |                    |                    |
| 资产：             |                    |                    |
| 存放同业款项          | 100,702            | 137,547            |
| 应收利息            | 224,744            | 120,605            |
| 应收联行往来利息        | 3,904,352          | 304,692            |
| 发放贷款及垫款         | 468,032,005        | 386,420,599        |
| 固定资产            | 67,760             | 13,286             |
| 递延所得税资产         | 1,077,727          | 1,077,727          |
| 其他资产            | <u>13,786</u>      | <u>18,059</u>      |
| 资产总计            | <u>473,421,076</u> | <u>388,092,515</u> |
| <u>负债和所有者权益</u> |                    |                    |
| 负债：             |                    |                    |
| 吸收存款            | 103,449,418        | 78,064,684         |
| 联行存放款项          | 179,809,655        | 138,445,085        |
| 应付职工薪酬          | 468,266            | 292,658            |
| 应交税费            | 248,997            | 97,103             |
| 应付利息            | 48,019             | 3,218              |
| 应付联行往来利息        | 196,026            | 2,810,488          |
| 其他负债            | <u>66,508</u>      | <u>70,607</u>      |
| 负债合计            | <u>284,286,889</u> | <u>219,783,843</u> |
| 所有者权益：          |                    |                    |
| 实收资本            | 100,000,000        | 100,000,000        |
| 未分配利润           | <u>89,134,187</u>  | <u>68,308,672</u>  |
| 所有者权益合计         | <u>189,134,187</u> | <u>168,308,672</u> |
| 负债及所有者权益总计      | <u>473,421,076</u> | <u>388,092,515</u> |

补充资料(二)  
附件(五)

东方汇理银行(中国)有限公司

天津分行利润表

人民币元

|           | 2017年度             | 2016年度             |
|-----------|--------------------|--------------------|
| 一、 营业收入   |                    |                    |
| 利息收入      | 21,715,666         | 17,893,156         |
| 系统内利息收入   | 21,248,563         | 16,025,327         |
| 利息支出      | (629,283)          | (869,563)          |
| 系统内利息支出   | (15,391,986)       | (10,309,533)       |
| 利息净收入     | <u>26,942,960</u>  | <u>22,739,387</u>  |
| 手续费及佣金收入  | 231,944            | 602,042            |
| 手续费及佣金支出  | (50,977)           | (93,671)           |
| 手续费及佣金净收入 | <u>180,967</u>     | <u>508,371</u>     |
| 汇兑损益      | <u>15,001</u>      | <u>(11,929)</u>    |
| 营业收入合计    | <u>27,138,928</u>  | <u>23,235,829</u>  |
| 二、 营业支出   |                    |                    |
| 营业税金及附加   | (242,628)          | (428,396)          |
| 业务及管理费    | (3,759,304)        | (3,522,581)        |
| 资产减值损失    | <u>(2,170,974)</u> | <u>837,219</u>     |
| 营业支出合计    | <u>(6,172,906)</u> | <u>(3,113,758)</u> |
| 三、 营业利润   | 20,966,022         | 20,122,071         |
| 加：营业外收入   | <u>-</u>           | <u>-</u>           |
| 四、 税前利润总额 | 20,966,022         | 20,122,071         |
| 减：所得税费用   | <u>(140,507)</u>   | <u>(40,493)</u>    |
| 五、 净利润    | <u>20,825,515</u>  | <u>20,081,578</u>  |

补充资料(二)  
附件(六)

东方汇理银行(中国)有限公司

厦门分行资产负债表

人民币元

|                 | 2017年12月31日        | 2016年12月31日        |
|-----------------|--------------------|--------------------|
| <u>资产</u>       |                    |                    |
| 资产：             |                    |                    |
| 存放同业款项          | 326,325            | 401,756            |
| 存放联行款项          | 93,814,982         | 91,633,302         |
| 应收联行往来利息        | 266,548            | 180,947            |
| 应收利息            | 38                 | -                  |
| 固定资产            | 62,085             | -                  |
| 递延所得税资产         | 39,037             | 39,037             |
| 其他资产            | 240,234            | 363,951            |
| 资产总计            | <u>94,749,249</u>  | <u>92,618,993</u>  |
| <u>负债和所有者权益</u> |                    |                    |
| 负债：             |                    |                    |
| 吸收存款            | 2,651,390          | 222,276            |
| 应付职工薪酬          | 251,321            | 40,409             |
| 应交税费            | (16,738)           | (2,111)            |
| 应付联行往来利息        | 13,354             | 6,098              |
| 其他负债            | -                  | -                  |
| 负债合计            | <u>2,899,327</u>   | <u>266,672</u>     |
| 所有者权益：          |                    |                    |
| 实收资本            | 100,000,000        | 100,000,000        |
| 未分配利润           | <u>(8,150,078)</u> | <u>(7,647,679)</u> |
| 所有者权益合计         | <u>91,849,922</u>  | <u>92,352,321</u>  |
| 负债及所有者权益总计      | <u>94,749,249</u>  | <u>92,618,993</u>  |

补充资料(二)  
附件(六)

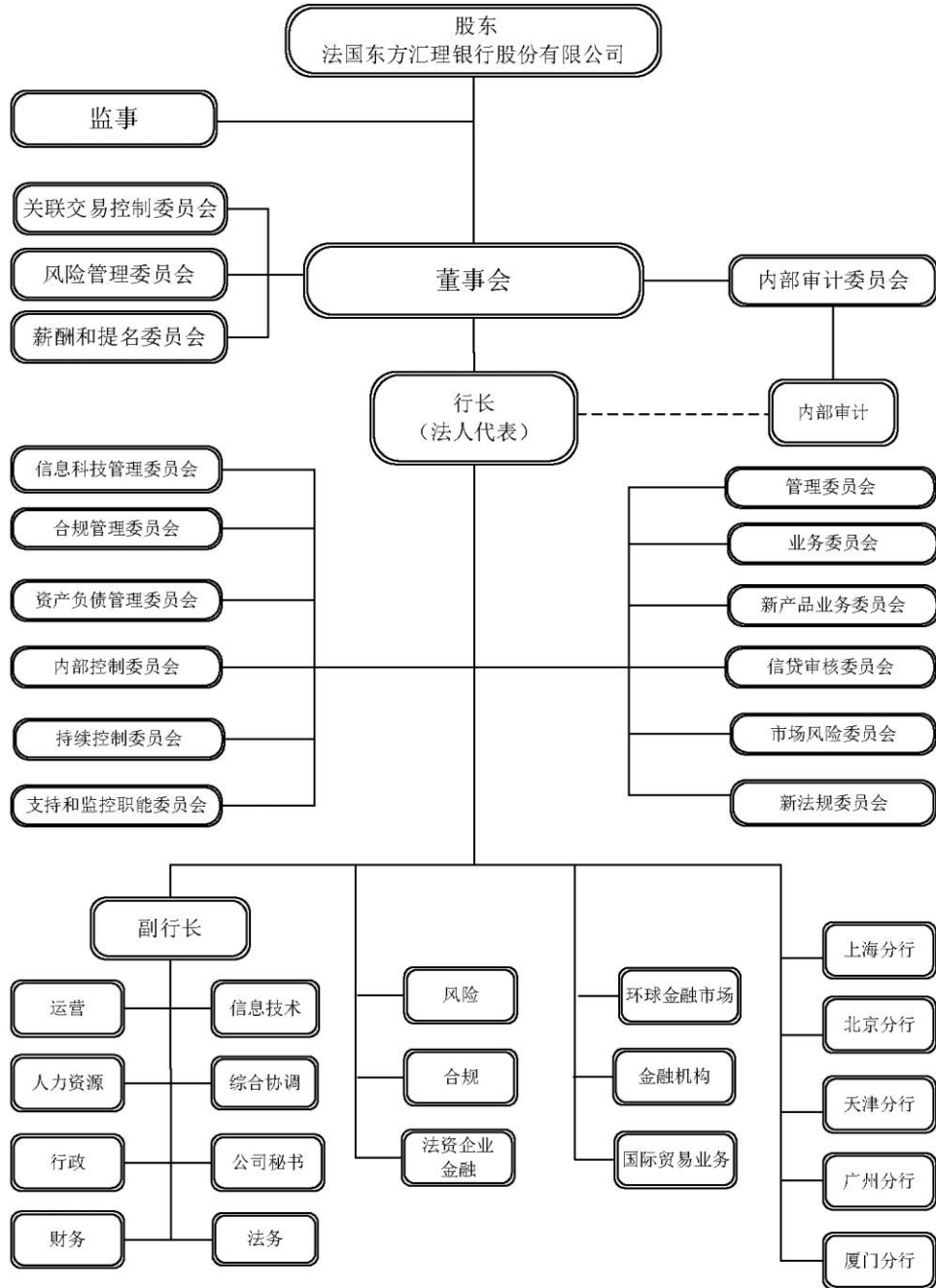
东方汇理银行(中国)有限公司

厦门分行利润表

人民币元

|           | 2017年度                  | 2016年度                    |
|-----------|-------------------------|---------------------------|
| 一、 营业收入   |                         |                           |
| 利息收入      | 2,691                   | 2,867                     |
| 系统内利息收入   | 18,417,468              | 2,839,802                 |
| 利息支出      | (25,535)                | (3,694)                   |
| 系统内利息支出   | (15,986,762)            | (882,898)                 |
| 利息净收入     | <u>2,407,862</u>        | <u>1,956,077</u>          |
| 手续费及佣金收入  | 4,650                   | 1,773                     |
| 手续费及佣金支出  | (500)                   | (4,336)                   |
| 手续费及佣金净收入 | <u>4,150</u>            | <u>(2,563)</u>            |
| 汇兑损益      | <u>12,613</u>           | <u>(9,811)</u>            |
| 营业收入合计    | <u>2,424,625</u>        | <u>1,943,703</u>          |
| 二、 营业支出   |                         |                           |
| 营业税金及附加   | (519)                   | -                         |
| 业务及管理费    | <u>(2,900,868)</u>      | <u>(3,299,094)</u>        |
| 营业支出合计    | <u>(2,901,387)</u>      | <u>(3,299,094)</u>        |
| 其他收益      | <u>10,271</u>           | <u>-</u>                  |
| 三、 营业利润   | (466,491)               | (1,355,391)               |
| 减：营业外支出   | <u>(8)</u>              | <u>-</u>                  |
| 四、 税前利润总额 | (466,499)               | (1,355,391)               |
| 减：所得税费用   | <u>(35,900)</u>         | <u>3,685</u>              |
| 五、 净利润    | <u><u>(502,399)</u></u> | <u><u>(1,351,706)</u></u> |

# 组织构架图



## 国内经营机构

### 总行

上海市静安区南京西路1266号  
上海恒隆广场二座12层1201, 1202, 1206-1209, 1212, 1213室, 邮编: 200040  
电话: 86 21 38566888  
传真: 86 21 38566922

### 上海分行

上海市静安区南京西路1266号  
上海恒隆广场二座12层1203, 1204, 1205, 1210, 1211室, 邮编: 200040  
电话: 86 21 38566888  
传真: 86 21 38566922

### 北京分行

北京市朝阳区东三环中路5号  
财富金融中心19层1901单元, 邮编: 100020  
电话: 86 10 56514000  
传真: 86 10 56514001

### 天津分行

天津市南京路75号  
天津国际大厦710室, 邮编300050  
电话: 86 22 23393010  
传真: 86 22 23307171

### 广州分行

广东省广州市天河区天河路208号  
粤海天河城大厦天河城大厦2103室, 邮编510620  
电话: 86 20 87324608  
传真: 86 20 87324272

### 厦门分行

福建省厦门市厦禾路189号21层  
银行中心2115单元, 邮编361003  
电话: 86 592 2396168  
传真: 86 592 2396169

## 定义

本报告中，除非另有所指，下列词语具有如下含义：

|                               |                             |
|-------------------------------|-----------------------------|
| 集团 / 法国农业信贷集团                 | 法国农业信贷集团及其附属公司              |
| 法国东方汇理银行股份有限公司 / 法国东方汇理银行     | 法国东方汇理银行股份有限公司及其所有子公司及分行    |
| 母行 / 股东 / 东方汇理银行              | 法国东方汇理银行股份有限公司              |
| 东方汇理（中国）/ 我们银行 / 本行 / 我行 / 我们 | 东方汇理银行（中国）有限公司和其前身，以及所有分支机构 |
| 章程                            | 本行现行章程                      |
| 中国                            | 中华人民共和国                     |
| 人民币                           | 中华人民共和国的法定货币                |
| 银监会                           | 中国银行业监督管理委员会                |
| 外管局                           | 国家外汇管理局                     |
| 人民银行                          | 中国人民银行                      |

注：本年报照片由东方汇理银行（中国）有限公司员工提供。



东方汇理银行（中国）有限公司

**Credit Agricole Corporate and Investment Bank (China) Limited**

中国上海市静安区南京西路 1266 号

上海恒隆广场二座 12 层 1201, 1202, 1206-1209, 1212, 1213 室, 邮编: 200040

电话: 86 21 38566888

传真: 86 21 38566922

**SWIFT - CRLYCNSH**

网址: <http://www.ca-cib.com.cn>